

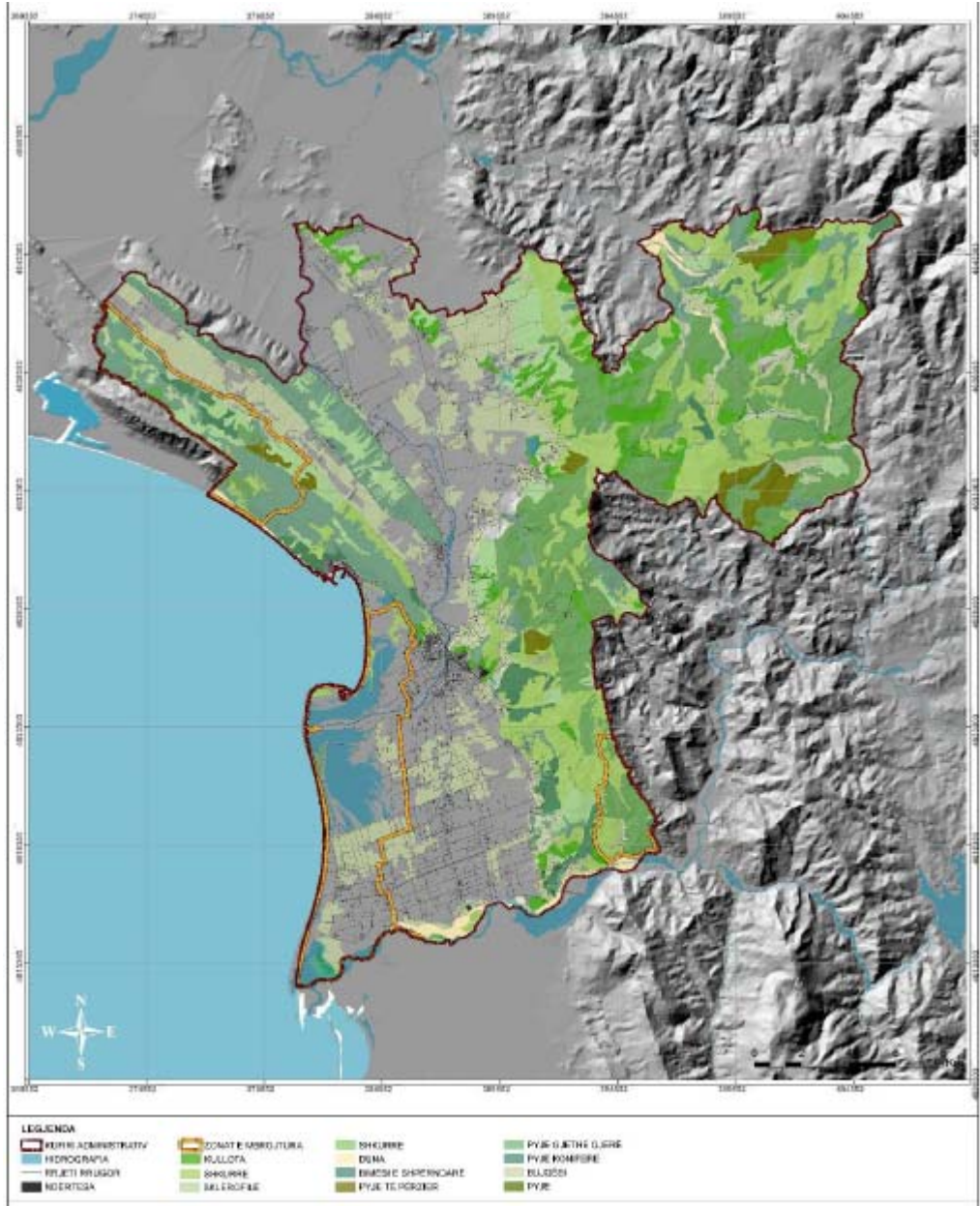
# **BASHKIA LEZHË**



## **PLANI LOKAL I VEPRIMIT PËR MENAXHIMIN E ZHURMAVE NË MJEDIS 2019**

**PLANI LOKAL I VEPRIMIT PËR MENAXHIMIN  
E ZHURMAVE NE MJEDIS**

LEZHE 2019



## **HYRJE**

Në përmbushje të detyrimeve ligjore që dalin në fushën e mbrojtjes, administrimit dhe përmirësimit të vazhdueshëm të gjendjes mjedisore në territorin e Bashkisë Lezhë, është dhe hartimi dhe zbatimi i Planit Lokal të menaxhimit të zhurmave në mjedis, në përputhje dhe me kërkesat e Planit Kombëtar për këtë qëllim (PLani Kombëtar i Veprimit për Menaxhimin e Zhurmave në Mjedis 2010, miratuar me VKM nr. 123, datë 17.02.2011) dhe draft-Strategjinë Ndërsektoriale të Mjedisit 2015-2020.

## **BASHKIA LEZHE**

Bashkia e Lezhës ka një sipërfaqe prej 1,588.4 km<sup>2</sup> dhe kufizohet me Bashkinë e Pukës, Vaut të Dejës dhe Shkodrës në veri, në lindje me Bashkinë Mirditë, në jug me Bashkinë e Kurbinit dhe në perëndim me Detin Adriatik me një vijë bregdetare prej 38 km. Territori i Bashkisë së Lezhës përbëhet nga një zonë malore në lindje (65%) dhe zona fushore në perëndim (35%). Shumica e popullsisë jeton në zonat rurale (rreth 60%), ndërsa 40% jetojnë në qendrat urbane.

Bashkia Lezhë përbëhet nga 10 njësi administrative me një popullsi prej 112,324 banorë.

Bashkia Lezhë është një zonë me veçori të ndryshme relievi territori i së cilës ndahet në pjesën kodrinore-malore dhe në atë të mirëfilltë fushore. Në zonën kodrinore - malore përfshihen Kashnjeti, Kreshta, Mali i Velës, Malësia e Lezhës që në rajonizimin e relievit të Shqipërisë bëjnë pjesë në Krahinën Malore Qendrore. Në pjesën fushore ndodhet fusha e Zadrimesë (32% e saj shtrihet në rrethin e Lezhës-zona ku ndodhen komunat Dajç dhe Blinisht).

Lezha ndodhet në qendër të arterieve kryesore të transportit që lidhin veriun me jugun dhe lindjen me perëndimin duke e favorizuar shumë pozitën e saj gjeografike. Ajo përshkohet nga të gjitha llojet e transportit: rrugor, hekurudhor dhe detar. Afërsia e Lezhës me portet kryesore detare e bën këtë një zonë mjaft tërheqëse dhe lehtësisht të arritshme jo vetëm në plan kombëtar, por edhe në plan rajonal për vendet fqinje si: Italia, Mali i Zi, Kosova, Maqedonia dhe Greqia.

Qyteti Lezhë është qendra më e rëndësishme administrative e Bashkisë si dhe e gjithë Qarkut me të njëjtin emër në të cilin ndodhen godina e Qarkut, Prefekturës dhe Bashkisë si dhe e institucioneve që ushtrojnë aktivitetet në këtë njësi.

**Qyteti i Lezhës** i cili ndodhet vetëm 70 km në veri të Tiranës dhe 8 km nga bregdeti Adriatik shtrihet në të dy anët e lumit Drin. Popullsia prej 31428 banorë të përberë në 9651 familje

është e vendosur në lagjet: Beslidhja, Skenderbeg, Gurra - Varosh, Nënë Tereza si dhe lagjja SMT.

Veçanërisht pas viteve 1990 ka patur një rritje të konsiderueshme të popullsisë së qytetit të Lezhës dhe e zonave suburbane të saj nga të ardhurit nga zonat malore të rrethit Lezhë si dhe nga rrethe të tjera. Lezha si qytet brenda vijës së verdhë është e organizuar:

**Në zonën A** që përfshin nga lumi Drin në Kala e nga Ish Ushqimorja në rrugën Shtraus, me shtrirje veri – jug 1400 m dhe lindje perëndim 500 m.

**Në zonën B** që përfshin nga ish N. Ndertimit dhe Koder-Marlekaj me shtrirje veri – jug 600 m dhe lindje perëndim 800m. Këto dy zona zënë një sipërfaqe 120 ha dhe janë të rilevuara plotësisht.

**Qyteti i Shëngjini** ndodhet 8 km në veriperëndim të qytetit të Lezhës, rrëzë të shpatit të thepisur të malit të Rencit. Ky qytet përfaqëson një qendër turistike dhe portuale mjaft tërheqëse, e vendosur dhe rrethuar nga një reliev plot variacione, ku harmonizohet bukuria e kaltërsisë së detit dhe shkëlqimit të diellit mbi plazhin e madh. Ky qytet vijon në jug me sistemin ligatinor Kune-Vain, mjaft i njohur në nivel kombëtar e ndërkombëtar për biodiversitetin e spikatur.

Lezha ka infrastrukturë rrugore të mirembajtur dhe rrjet hekurudhor që e lidh atë me Shkodrën, Tiranën, Durrësin dhe Prishtinën. Gjithashtu në këtë zonë ndodhet njëri prej tre porteve më të mëdhenj te vendit: Porti I Shengjinit si dhe Aeroporti I Gjadrit (jofunksional).

### **Baza ligjore ku mbështetet hartimi i planit të veprimit për menaxhimin e zhurmave në mjedis.**

Baza ligjore e konsultuar për realizimin e planit të veprimit për menaxhimin e zhurmave në mjedis përfshin akte ligjore me natyrë procedurale dhe parimore si dhe njëkohësisht akte ligjore me kërkesa konkrete teknike për mbrojtjen e përbërësve të caktuar të mjedisit nga zhurmat, menaxhimin e zhurmave në mënyrë të përshtatshme, si:

- Ligji nr.139/2015 “Për vetëqeverisjen vendore”, neni 26, pika "2" Sigurimin, në nivel vendor, të masave për mbrojtjen nga ndotja akustike".
- Ligji nr. 10 431, datë 9.6.2011 “Për mbrojtjen e mjedisit”, në nenin 38 "Mbrojtja nga zhurmat dhe dridhjet" përcaktohet se: 1. Mbrojtja nga zhurmat dhe dridhjet përfshin masat e mbrojtjes nga zhurmat dhe dridhjet, ndaj të cilave njerëzit janë të ekspozuar, në veçanti në zona të banuara, në parqe publike apo në zona të tjera të qeta në zona urbane, në zona të qeta në zona rurale, pranë shkollave, spitaleve, si dhe pranë ndërtesave e zonave të tjera të ndjeshme ndaj zhurmave dhe/ose dridhjeve.
- Udhëzim nr.6527 datë 24.12.2004 “Mbi vlerat e lejueshme të elementeve ndotës të ajrit në mjedis nga shkarkimet e gazrave dhe zhurmave shkaktuar nga mjetet rrugore, dhe mënyrat e kontrollit të tyre” i cili përcakton kufijtë e lejueshëm të elementeve ndotës të ajrit në mjedis, që shkarkohen me gazet, nga përdorimi dhe trafiku i automjeteve rrugore, si dhe i kufirit të zhurmave të ndotjes akustike shkaktuar për të njëjtën arsye;

- Ligj nr.9774 datë 12.07.2007 “Për vlerësimin dhe administrimin e zhurmës në mjedis” i cili përcakton kërkesat për mbrojtjen e mjedisit nga zhurma, mënyrën e shmangies dhe masat për parandalimin, reduktimin dhe zhdukjen e efekteve të dëmshme të ekspozimit ndaj tyre, përfshirë bezdinë nga zhurma;
- Udhëzim nr.8 datë 27.11.2007, i Ministrisë së Mjedisit, Pyjeve dhe Administrimit të Ujrave dhe Ministrisë së Shëndetësisë “Mbi nivelet kufi të zhurmave në mjedise të caktuara” i cili përcakton nivelet e zhurmave në mjedise të caktuara, të cilat duhet të mbahen parasysh gjatë zbatimit të projektit për segmentin e rrugës që kalon nëpër qendra të banuara ose pranë tyre.

### **Kërkesa minimale të përmbajtjes së planit të veprimit sipas Direktivave të Bashkimit Europian.**

Hartimi i planit të veprimit për menaxhimin mjedisor të zhurmave është një detyrim i shteteve anëtare të BE-së që në zbatim të direktivës Nr. 2002/49. EC, të hartojnë planet e menaxhimit për vendet e tyre dhe të përgatitjes së hartave të zhurmës. Pas përgatitjes së planeve kombëtare, direktiva parashikon dhe përcakton afate të hartimit të planeve lokale të zhurmave.

Direktiva parashikon dhe një sërë kërkesash bazë që duhet të përmbaje plani kombëtar i veprimit për një vend. Ato janë kërkesa që janë marrë për bazë edhe në këtë plan veprimi. Edhe pse nuk jemi shtet anëtar, Shqipëria ka filluar procesin e stabizim-asocimit dhe kjo masë është e domosdoshme të realizohet. Po ashtu ligji aktual i zhurmave është i përafëruar me direktivën kuadër të BE-së për zhurmat në pjesën më të madhe të tij. Një analizë e kuadrit ligjor ekzistues bëhet në kapitujt përkatës të këtij plani veprimi.

Përgatitja e hartave të zhurmave është një tjetër hap që duhet të ndiqet në të ardhmen pas hartimit të planeve të veprimit në nivel kombëtar edhe në nivel lokal. Kjo është e domosdoshme dhe e pa shmangshme pasi hartimi i planit të veprimit krijon mundësinë e përmbushjes së shumë standarteve dhe ndërmjet tyre dhe të hartave të zhurmave.

Hartat e zhurmave përmbajnë më shumë elementë për një zonë të caktuar. Ato japin me ngjyra të caktuara dhe të diferencuara zonat ku lejohet apo ndalohet një nivel i caktuar i zhurmës.

### **QËLLIMI I PLANIT TË VEPRIMIT:**

Plani i veprimi synon të bëjë një analizë të situatës aktuale në lidhje me burimet e menaxhimit e zhurmave në mjedis, të përgjegjësiëve institucionale rajonale e lokale dhe të problematikave egzistuese organizative e ligjore. Po kështu plani ka si qëllim të planifikojë masa të domosdoshme me afate dhe buxhet të përcaktuar për t'u ndërmarrë me qëllim përmbushjen e detyrimeve në kuader të detyrimeve ligjore për administrimin mjedisor të zhurmave si dhe të kërkesave të direktivës bazë të Bashkimit Europian për zhurmat.

Ky dokument do të shërbejë gjithashtu për të gjithë aktorët vendorë për integrimin e kërkesave specifike të këtij plani në të gjitha çështjet e zhvillimeve vendore, veçanërisht strukturave të planifikimit dhe të vendimmarrjes.

## **OBJEKTIVAT KRYESORE TË KËTIJ PLANI JANË:**

- Përcaktimi i burimeve që gjenerojnë zhurma të cilat paraqesin shqetësim për mjedisin dhe shëndetin e njerëzve në territorin e Bashkisë;
- Vlerësimi i shkallës së ndikimit në secilin burim;
- Vlerësimi i kuadrit ligjor rregullator i burimeve që gjenerojnë zhurmë;
- Analiza e përgjegjësisë institucionale dhe kërkesa për përmirësime të mëtejshme;
- Konkluzione dhe rekomandime për menaxhimin e qëndrueshëm të zhurmave në mjedis.

## **BURIMET KRYESORE QË GJENEROJNË ZHURMA NË MJEDIS**

Objekt i këtij plani veprimi janë sektorët kryesorë që gjenerojnë zhurma në mjedis të cilët janë trajtuar njëkohësisht dhe nga direktivat e BE-së që janë si më poshtë:

1. Transporti ( rrugor, hekurudhor, ajror,detar.)
2. Aktivitete të shërbimit social (klubet e natës dhe diskot, bare, restorante, furrat e bukës);
3. Pajisjet dhe makineritë (përpunim metali, prerje metalesh, gjeneratorë, elektromotorrë sharrat, kompresorë, çekiçe pneumatike etj.)

Për të përcaktuar masat e domosdoshme për administrimin e zhurmave në mjedis është e domosdoshme analiza e situatës aktuale të sektorëve të mësipërm, kuadri ligjor rregullator për secilin sektor, boshllëqet ligjore apo institucionale, etj.

## **KAPITULLI I**

### **TRANSPORTI**

Sipas Planit Kombëtar të Veprimit për Menaxhimin e Zhurmave në Mjedis, Transporti është një ndër sektorët e trajtuar gjërësisht në direktivën bazë të Bashkimit Europian për zhurmat. Ai përmban në vetvete transportin rrugor, transportin ajror dhe transportin hekurudhor. Secili prej këtyre sektorëve ka problematikën dhe specifikat e tij si dhe kushtet e përgjithshme të administrimit të qëndrueshëm të zhurmave nga sektori i transportit rregullohen nga direktiva bazë e Bashkimit Europian për zhurmat.

Ky plan veprimi e analizon aktivitetin e transportit në territorin e njësisë vendore si më të rëndësishmin në gjenerimin e zhurmave në mjedis.

### **TRANSPORTI RRUGOR**

Transporti rrugor në Bashkinë e Lezhës si në të gjithë Shqipërinë, përbën sektorin kryesor të transportit sa i takon transportit të brendshëm të mallrave dhe të njerëzve. Transporti rrugor përfshin transportin e mallrave në të gjithë territorin e Bashkisë të gjitha qarkullim hyrës të mallrave dhe atyre që dalin nga ky territor.

Transporti i pasagjerëve është gjithashtu pjesë e rëndësishme e transportit rrugor i cili është tashmë i zhvilluar dhe përbëhet nga linjat interurbane dhe linjat brenda qyteteve. Linjat kryesore të transportit të njerëzve kryhen kryesisht me fagonë dhe me autobuzë dhe shtrihen pothuajse në të gjithë territorin e Lezhës.

Lezha përshkohet nga 130.45 km rrugë kombëtare (ose 44.5 përqind të rrjetit kombëtar që përshkon bashkinë), 80 km rrugë rajonale dhe 282.5 rrugë komunale (ose 68 përqind të rrjetit komunal të qarkut). Infrastruktura rrugore (komunale dhe rajonale) si dhe shërbimet që lidhen me të janë në pronësi dhe administrim të pushtetit vendor. NJQV-të janë vendimmarrëse për mirëmbajtjen dhe përmirësimin e tyre.

Bashkia e Lezhës përshkohet nga segmenti hekurudhor Vorë-Shkodër, i cili është një nga 5(pesë) segmentet e hekurudhës shqiptare. Ky segment përbëhet nga dy linja: Linja hekurudhore Laç-Lezhë 20 km e gjatë dhe Lezhë-Shkodër është 34 km e gjatë. Në këtë linjë ka dy stacione ndërmjetës midis Lezhës dhe Shkodrës, stacionet Baqel dhe Mjedë. Ky stacion ndodhet në luginën e Vaut të Dejës dhe vetëm disa kilometra larg hidrocentralit me të njëjtin emër. (Sipas Strategjise territoriale të Bashkisë 2016).

### Rrugët në Qarkun Lezhë sipas kategorive të tyre

Tabela Nr. 1

Gjithsej	Në varësi të Dr. Rrugëve						Rrugë rurale
	Gjithsej	Nacionale	Turistike	Miniera	Pyjore	Strategjike	
994	231	147	84	-	-	-	763

Të dhëna nga MPPT

Qarkullimi i këtyre mjeteve në zona të ndryshme urbane dhe ato rurale përbën dhe burimin kryesor të gjenerimit të zhurmave në mjedis. Zhurmat kryesisht burojnë nga rënia e burive të mjeteve si dhe zhurma të tjera që vijnë nga frenimi, zhurmat e motorrit, zhurma nga sistemi i shkarkimit të tymrave dhe gazrave të mjeteve (marmidat) etj.

Për këtë arsye konsiderohet si burim kryesor i zhurmave dhe masat për eliminimin apo reduktimin e tyre përbëjnë dhe masat kryesore që lidhen me sektorin e transportit.

Pjesë e Planit të veprimit për kontrollin e zhurmave nga sektori i transportit rrugor janë :

- Kontrolli i zhurmës në burim;
- Planifikimi i kontrolleve për të vlerësuar dhe monitoruar burimet e zhurmës në transportin rrugor;
- Parashikimi i masave kompesuese apo zbutëse në rastet e nivelit të lartë të zhurmave sidomos në rastet e autostradave;
- Mirembajtja e sistemit rrugor;
- Përcaktimi i kufinjve limit sipas ndarjes së zonave
- Vendosja e sinjalistikës përkatëse që lejon / ndalon zhurmat e gjeneruara nga mjetet e transportit rrugor në segmente të caktuara rrugore.



Nisur nga këto hapa të domosdoshëm dhe në përmbushje të tyre është i nevojshëm vlerësimi i i plotë i situatës në transportin rrugor të mjeteve, rrugëve dhe impaktit që ai ka në mjedis. Në Shqipëri, vitet e fundit janë ndërtuar dhe po ndërtohen një numër i konsiderueshëm rrugësh të të gjitha kategorive si autostrada, rrugë nacionale, ndërrqytete, rurale etj. Për një vlerësim të plotë të impaktit të këtij sektori në gjenerimin e zhurmave në mjedis është me interes të vlerësohet jo vetëm situata me mjetet rrugore por dhe me gjendjen e rrugëve në përmbushjen e standardeve mjedisore lidhur me zhurmat nga këto rrugë.

Sa i takon projekteve në të ardhmen në infrastrukturën rrugore dhe në mjetet që do të futen në territorin e Shqipërisë është e nevojshme që ato ti nënshtrohen rregullave dhe procedurave të parashikuara në ligjin për zhurmat dhe njëkohësisht dhe në këtë Plan veprimi. Ato duhet të përmbushin kërkesat e standardeve të lejuara të miratuara me udhëzimin Nr. 8, datë 27.11.2007, “ PËR NIVELET KUFIT TË ZHURMAVE NË MJEDISE TË CAKTUARA”, midis Ministrisë së Mjedisit dhe Turizmit dhe Ministrisë së Shëndetësisë.

Në këto masa duhet të merren në konsideratë gjithashtu dhe gjendja aktuale e infrastrukturës rrugore , numri i automjeteve në qarkullim dhe popullsia e ekspozuar ndaj këtyre zhurmave.

### **Klasifikimi i mjeteve që qarkullojnë në territorin e Bashkisë Lezhë sipas funksionit**

*Tabela Nr. 2*

Nr.	EMERTIMI	VITI									
		2008	2009	2010	2011	2012	2013	2014	2015	2016	2017
	Gjithsej	378060	397981								
1	Autovetura	264828	281236								
2	Mikrobuza, autobuza	6645	6594								
3	Kamiona+ A.T.P.	79054	79905								
4	Makineri Bujqësore	1987	1969								
5	Motomjete	18329	20874								
6	Rimorkio	7217	7403								

Nga analiza e këtij kuadri ligjor shihet se në zbatim të ligjit për administrimin dhe vlerësimin e zhurmës në mjedis sa i takon sektorit të transportit ka boshllëk ligjor që lidhen me procedurat e kontrollit teknik të zhurmave nga mjetet e transportit, mungon udhëzimi përkatës për këtë qëllim.

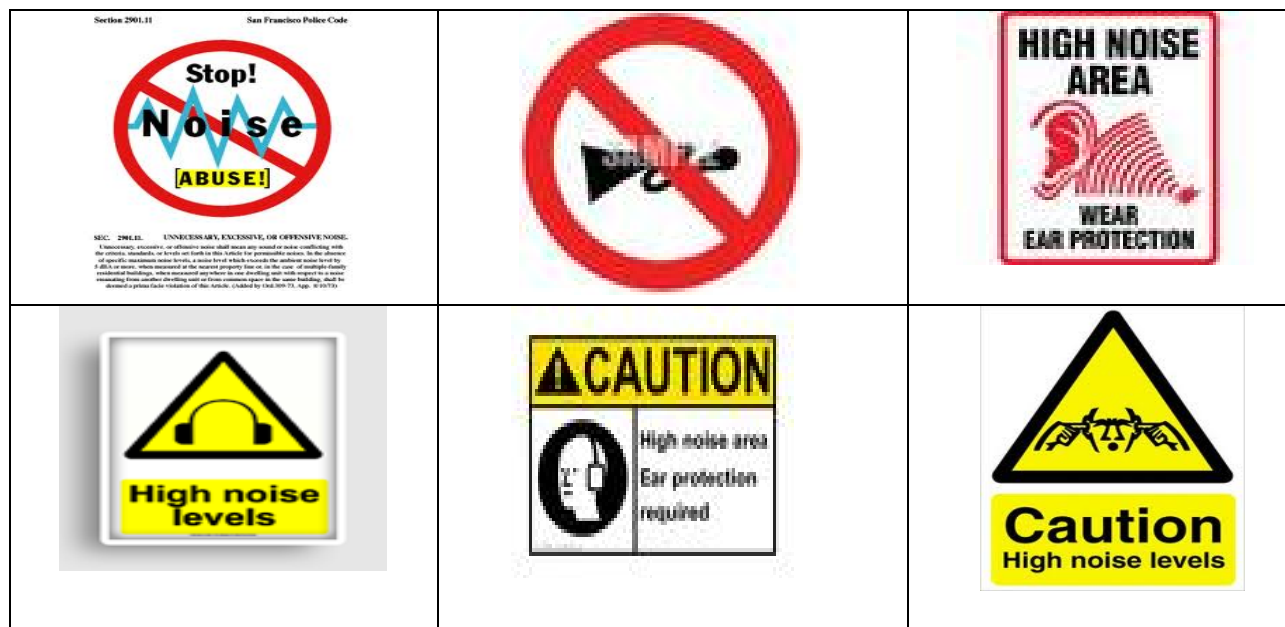
Po ashtu mungon udhëzimi për kontrollin teknik të mjeteve të reja të cilat para se të futen në treg duhet të jenë të pajisuara me çertifikatën përkatëse të nivelit të emetimit të zhurmave në mjedis.

Ndryshime ligjore kërkohen të bëhen dhe në legjislacionin që lidhet me monitorimin e zhurmave në mjedis dhe përcaktimi i indikatorëve dhe burimeve që gjenerojnë zhurmë që duhet të jenë pjesë e procesit të monitorimit.

Përmirësime dhe ndërhyrje duhen bërë gjithashtu dhe në kodin rrugor dhe ligjin për transportin rrugor. Këto ndryshime duhet të prekin dhe kërkesa specifike për rregullat e qarkullimit rrugor sa i takon zhurmave në mjedis. Për këtë qëllim është i domosdoshëm parashikimi i ndërhyrjeve në sinjalistikën rrugore dhe përfshirja në të e sinjaleve që lidhen me zhurmat si dhe vendosjen e këtyre sinjaleve në pika te caktuara.

## DISA TABELA TË SINJALISTIKËS NDËRKOMBETARE PËR ZHURMAT

Foto Nr.1





Siç shihet nga sinjalistika ndërkombëtare e mësipërme ato përmbajnë një informacion të qartë dhe specifik për rastet dhe zonat ku lejohet ose nuk lejohet, për nivelin e zhurmave si dhe për raste të tjera specifike.

Shenja e parë tregon për ndalimin e zhurmave në rastet kur abuzohet me to.

Shenja e dytë tregon për ndalimin e rënies së burive. Kjo kërkesë lidhet me zona apo segmente të caktuara të rrugëve.

Shenja e tretë tregon për një zonë me zhurmë të lartë dhe ku publiku njoftohet të marre masat për mbrojtjen e sistemit të dëgjimit.

Shenjat e tjera tregojnë për kërkesa të veçanta për zhurmat që lejohen apo nuk lejohen të lidhura ngushtë me kërkesa specifike të zonave të caktuara.

## **ANALIZË E KËRKESAVE TË DIREKTIVAVE EUROPIANE PËR TRANSPORTIN RRUGOR DHE ZHURMAT E GJENERUARA NGA KY SEKTOR**

Kërkesat specifike lidhur me transportin rrugor dhe nivelet e lejuara të zhurmave nga ky transport përcaktohen në direktivën bazë të Bashkimit Europian për administrimin e qëndrueshëm të zhurmave në mjedis (DIRECTIVE 2002/49/EC OF THE EUROPEAN PARLIAMENT AND OF THE COUNCIL, of 25 June 2002, relating to the assessment and management of environmental noise).

Direktiva europiane për zhurmat dhe veçanërisht për zhurmat e gjeneruara nga sektori i transportit rrugor kërkojnë që plani i veprimit për administrimin mjedisor të zhurmave nga ky sektor të përmbushe një sërë objektivash si më poshtë:

- Identifikimin e zonave me efekte më të theksuara të zhurmave dhe popullsia e ekspozuar nga këto pika;
- Identifikimin e pikave ku janë ndërtesa të ndjeshme ( spitale, shkolla, çerdhe, kopështe etj.);

- Përcaktimin dhe vlerësimin e masave për reduktimin e zhurmave që shkaktojnë shqetësime ndaj popullsisë;
- Përcaktimin e kostove të nevojshme për këto ndërhyrje.

## **PËRGJEGJËSITË INSTITUCIONALE NË ADMINISTRIMIN E ZHURMAVE NË SEKTORIN E TRANSPORTIT.**

Administrimi i zhurmave në mjedis sa i takon sektorit të transportit është i lidhur me ministrinë përgjegjëse për sektorin e transportin që aktualisht është Ministria e Infrastrukturës dhe Energjisë si dhe me Drejtorinë e Përgjithshme të Transportit Rrugor. Këto institucione janë përgjegjëse për iniciativat ligjore lidhur me përmbushjen e kërkesave të direktivave europiane për nivelet e lejuara të zhurmave në mjedis nga mjetet e transportit si dhe të organizimit dhe funksionimit të sistemit të kontrollit, kolaudimit dhe të sinjalistikës rrugore për zhurmat në mjedis.

Ministria përgjegjëse për mjedisin është për zbatimin e masave që lidhen me monitorimin e zhurmave që ka të bëjë me përcaktimin e indikatorëve të zhurmave, sistemin e monitorimit, funksionimin e këtij sistemi si dhe të raportimit periodik të rezultateve të monitorimit të zhurmave në mjedis.

Ministria përgjegjëse për shëndetin ka gjithashtu një sërë detyrimesh që lidhen me masat e domosdoshme për të garantuar shëndetin e njerëzve nga zhurmat e gjeneruara nga ky sektor si dhe me masat e domosdoshme që duhen ndërmarrë në këtë drejtim. Kjo ministri duhet të bëjë vlerësime të shkallës së ndikimit të zhurmave në shëndetin e njerëzve dhe të propozojë masa specifike të domosdoshme, duke u përqëndruar në kërkesat e veçanta që kanë objektet si shkolla, spitale, kopeshte, çerdhe etj.

Bashkitë janë përgjegjëse për sigurimin në nivel vendor të masave për mbrojtjen nga ndotja akustike. Në këtë fushë (ndotjes akustike), Draft Strategjia Ndërsektoriale e Mjedisit 2017-2020 parashikon reduktimin e ndotjes akustike me 30% në zonat kryesore urbane krahasuar me vitin 2012 ku vlerat mesatare të zhurmës:

- **Gjatë ditës** të reduktohen nga 70 dB(A) në **56 dB(A)**
- **Gjatë natës** të reduktohen nga 55 dB(A) në **45 dB(A)**

Nga bashkitë kërkohet bashkëpunim për studimin dhe vlerësimin e gjendjes së sinjalistikës rrugore për zhurmat dhe propozimin e masave konkrete për ndërhyrje.

Agjencia Kombëtare e Mjedisit ka realizuar për vitin 2018 “Monitorimin e zhurmave urbane në qytete të ndryshme përfshirë për herë të parë dhe qytetin Lezhë. Monitorimi është realizuar për dy tregues  $LA_{eq}$  ditën dhe  $LA_{eq}$  natën (niveli mesatar ekuivalent i zhurmës ) në dy stacione monitorimi dhe të dhënat mesatare të monitoruara janë paraqitur në formë tabelare si vijon:

<b>Stacionet e monitorimit</b>	<b><math>LA_{eq}</math> Ditën</b>	<b><math>LA_{eq}</math> Natën</b>
Kryqëzimi L.Gurra	60.09	47.32
11 Janari	62.37	51.45
<b>Norma</b>	<b>55</b>	<b>45</b>

## MASA TË DOMOSDOSHME PËR T'U NDËRMARRË NË FUSHËN E TRANSPORTIT RRUGOR

Tabela.3

Nr.	Masat që duhen ndërmarrë	Institucioni përgjegjës	Afati 2019-2024
1.	Identifikimi i zonave dhe akseve rrugore që kanë ndikim të theksuar te zhurmave ndaj popullsisë, si dhe vlerësimi I popullsisë së ekspozuar ndaj zhurmave.	MIE; MSH; MMT;	
2.	Identifikimi i zonave të ndjeshme ku ndodhen ndërtesat me kërkesa te veçanta për nivelin e zhurmave (Spitale, Shkolla, Kopeshte dhe Çerdhe).	MIE, MASH, MSH, Njesia vendore	
3.	Hartimi i planit të masave (5-vjeçar) për reduktimin e zhurmave të gjeneruara nga sektori I transporti rrugor.	MIE	
4.	Përcaktimi i kostove të nevojshme për implementimin e masave për reduktimin e zhurmave nga sektori transportit rrugor.	MIE	
5.	Përfshirja e kërkesave specifike për zhurmat në projektet e ndërtimit të rrugëve ( Nacionale, Ndërqytetëse dhe Urbane).	MIE, MMT	
6.	Ndërhyrja në akset rrugore ekzistuese me masa konkrete për reduktimin e nivelit të zhurmave në mjedis në zbatim të planit të reduktimit të tyre: <ul style="list-style-type: none"> <li>• Rrugët nacionale dhe autostradat</li> <li>• Rrugët ndërqytetse</li> <li>• Rrugët rurale</li> </ul>	MIE, Njesia Vendore	
7.	Përmirësime të kuadrit ligjor: Përfshirja në kodin rrugor të kërkesave specifike për kontrollin e zhurmave në transportin rrugor;  Hartimi i udhëzimit të përbashkët për kontrollin teknik të mjeteve për zhurmat;  Ndryshime në ligjin për transportin rrugor për	MIE; MMT; MSH	

	çështje që lidhen me sistemin e sinjalistikës rrugore për zhurmat si dhe i udhëzimit dhe rregullores për kontrollin periodik të mjeteve.		
8.	<p>Analizimi I pikave më kritike dhe vendosja e stacioneve të monitorimit në zonen urbane , në kryqëzime të mëdha si dhe pranë Spitalit Rajonal dhe afër çdo: Shkollë, Kopeshti dhe Çerdheje që konsiderohet pikë kyçe e ndotjes akustike nga transporti rrugor dhe shërbimet publike apo pajisjet dhe makineritë e ndryshme pranë tyre.</p> <p>Vendosja e barrierave mbrojtëse ndaj zhurmave në ato raste kur afër çdo: Shkollë, Kopeshti dhe Çerdheje kalojnë rrugë urbane/rurale.</p>	MMT, MASH, NJQV	
9.	Subvencioni I transportit publik të linjës më të ngarkuar me qëllim shmangien e trafikut dhe për pasojë dhe të ndotjes akustike në periudhë piku( gjatë sezonit turistik aksi Lezhë- Shëngjin).	NJQV , MIE ,	
10.	Furnizimi me lëndë të para I Subjekteve në një orar të caktuar me vendim Këshilli Bashkiak me qëllim reduktimin e zhurmës në orare të qeta apo në orare të pikut të trafikut.	NJQV	
11.	Zhvendosja e unazës së qytetit sipas planit të zhvillimit të Lezhës.	MIE, NJQV	
12.	Pajisja me sinjalistikë rrugore që ndalon rënien e borisë në kryqëzimet , rrugët dhe pranë objekteve që konsiderohen të qeta dhe që janë nën juridiksionin e njesise vendore.	NJQV, ARRSH	
13.	Mirëmbajtja e infrastrukturës rrugore dhe moslejimi I kalimit të mjeteve të rënda nëpër qytet.	NJQV	
14.	Ndërtimi I terminalit të transportit sipas projektit të hartuar nga Bashkia	NJQV	

## **TRANSPORTI HEKURUDHOR**

### **Situata aktuale e përgjithshme me transportin hekurudhor si dhe problematika e tij në Bashkinë Lezhë.**

Rrjeti hekurudhor shqiptar ka në përdorim 416km linjë hekurudhore kryesore teke (me një binar), në funksion 343.35 km me gjerësi standarde 1435 mm dhe rreth 92km linja sekondare të stacioneve dhe degëzimeve industriale. Stacione hekurudhore janë gjithsej 45, në të cilët kryhet procesi i shkëmbimit të trenave dhe i përpunimit të tyre. Linja hekurudhore i përket:

- -zonës fushore me pjerrësi udhëheqëse deri në 9 metra lartësi për 1000 metra gjatësi,
- -zonës kodrinore me pjerrësi udhëheqëse deri në 13 metra lartësi në 1000 gjatësi dhe
- -zonës malore me pjerrësi udhëheqëse deri në 18 metra lartësi në 1000 metra gjatësi.

Bashkia e Lezhës përshkohet nga segmenti hekurudhor Vorë-Shkodër, i cili është një nga 5(pesë) segmentet e hekurudhës shqiptare. Ky segment përbëhet nga dy linja: Linja hekurudhore Laç-Lezhë 20 km e gjatë dhe Lezhë-Shkodër është 34 km e gjatë. Në këtë linjë ka dy stacione ndërmjetës midis Lezhës dhe Shkodrës, stacionet Baqel dhe Mjedë. Ky stacion ndodhet në luginën e Vaut të Dejës dhe vetëm disa kilometra larg hidrocentralit me të njëjtin emër. (Sipas Strategjisë territoriale të Bashkisë 2016).

Një ndër problemet emergjente që kërkon zgjidhje në fushën e transportit hekurudhor është edhe përcaktimi i strategjisë kombëtare dhe modernizimi i rrjetit hekurudhor kombëtar duke rritur cilësinë e tij, veçanërisht në drejtim të intermodalitetit. Për këtë do të duhet të finalizohet, së pari, studimi mbi vlerësimin e gjithë rrjetit hekurudhor shqiptar.

Pas një studimi të mirëfilltë të gjithë rrjetit hekurudhor, nga aty duhet të nise puna që duhet të konsistojë në disa masa themelore në nivel qeverisje qendrore duke koordinuar masa me njesinë vendore sipas kuadrit ligjor në fuqi.

## **ANALIZË E KUADRIT LIGJOR RREGULLATOR PËR SEKTORIN E TRANSPORTIT HEKURUDHOR**

Kuadri ligjor që rregullon transportin hekurudhor në vendin tonë lidhet me legjislacionin e transportit. Në këtë grup aktesh ligjore mund të përmenden:

LIGJI Nr. 9689, date 5.3.2007. "PER ADERIMIN E REPUBLIKES SE SHQIPERISE NE "MARREVESHJEN EUROPIANE PER LINJAT HEKURUDHORE NDERKOMBETARE KRYESORE"

LIGJI Nr .9300, date 28.10.2004. "PER ADERIMIN E REPUBLIKES SE SHQIPERISE NE SHTOJCEN "A" TE KONVENTES PER TRANSPORTIN NDERKOMBETAR HEKURUDHOR (COTIF) "PER RREGULLAT UNIFORME PER KONTRATEN E TRANSPORTIT NDERKOMBETAR HEKURUDHOR TE UDHETAREVE DHE TE BAGAZHEVE (CIV)"

LIGJI Nr. 9167, date 22.1.2004. "PER ADERIMIN E REPUBLIKES SE SHQIPERISE NE KONVENTEN NDERKOMBETARE "PER LEHTESIMIN E KALIMEVE KUFITARE PER MALLRAT E TRANSPORTUARA ME HEKURUDHE"

LIGJI Nr .9168, date 22.1.2004. "PER ADERIMIN E REPUBLIKES SE SHQIPERISE NE KONVENTEN NDERKOMBETARE "PER LEHTESIMIN E KALIMEVE KUFITARE PER UDHETARET DHE BAGAZHET E TRANSPORTUARA ME HEKURUDHE (GJENEVE, 10 JANAR 1952)

Nga analiza e hollësishme e këtij kuadri ligjor rregullator shihet se legjislacioni i hartuar që i përgjigjet sektorit të transportit hekurudhor është përqëndruar kryesisht në pëmbushje të kërkesave të konventave ndërkombëtare që rregullojnë transportin hekurudhor dhe veçanërisht atë ndërkufitar dhe ndërkombëtar.

Sa i takon kërkesave specifike për transportin hekurudhor dhe veçanërisht të kërkesave për kufizimin e zhurmave në mjedis në zona të caktuara shihet se ai nuk përmban asnjë detyrim.

Po ashtu nga analiza e sinjalistikës së transportit hekurudhor shihet se nuk ka kërkesa specifike për të udhëzuar drejtuesit e trenave për të kufizuar apo ndaluar rënien e burive apo sirenave të trenit në zona të caktuara.

Zhurmat e gjeneruara nga sektori i transportit hekurudhor nuk janë vetëm ato të sirenave por edhe zhurmat nga frenimet, zhurmat që gjenerohen nga gjendja jo e mirë teknike e vete sistemit hekurudhor.

Lidhur me administrimin mjedisor të zhurmave në mjedis përveç direktives bazë europiane që rregullon administrimin e zhurmave për sektorin e transportit hekurudhor ka direktive të veçantë.

Në kërkesat specifike të respektimit të nivelit të zhurmave nga sektori i transportit hekurudhor përveç nivelit të zhurmave janë dhe kontrolli i vibrimeve apo dridhjeve që shkaktohen gjatë akseve hekurudhore dhe veçanërisht pranë qendrave të banuara.

## **KËRKESA TË DIREKTIVAVE TË BASHKIMIT EUROPIAN PËR ADMINISTRIMIN E ZHURMAVE NGA SEKTORI I TRANSPORTIT HEKURUDHOR.**

Kërkesat e përgjithshme për transportin hekurudhor përcaktohen në direktiven bazë të Bashkimit Europian për administrimin e zhurmave në mjedis ((**DIRECTIVE 2002/49/EC OF THE EUROPEAN PARLIAMENT AND OF THE COUNCIL, of 25 June 2002, relating to the assessment and management of environmental noise**). Në raport me kërkesat e kësaj direktive kërkohet që çdo vend anëtar të bëjë vlerësimin e impaktit që ka transporti hekurudhor në emetimin e zhurmave në mjedis, marrjen e masave zbutëse ndaj tyre dhe hartimi dhe zbatimi i planeve të veprimit për sektorin e transportit hekurudhor për administrimin e qëndrueshëm të zhurmave në mjedis.

## **MASAT QË DUHEN NDËRMARRË PËR PËRMIRËSIMET LIGJORE DHE INSTITUCIONALE**

Lidhur me administrimin e zhurmave në sektorin e transportit hekurudhor kërkohen të bëhen disa ndërhyrje. Këto ndërhyrje lidhen me kuadrin ligjor dhe atë rregullator. Hekurudhat dhe trenat janë pronë publike por në kuadër të transportit ndërkombëtar dhe ndërkufitar lind nevoja e unifikimit të procedurave dhe standarteve.

Për këtë qëllim është i nevojshëm vlerësimi i akseve që kalojnë pranë qendrave urbane. Në këto akse është e nevojshme të bëhen përmirësime të sinjalistikës dhe të vendosen tabelat përkatëse që tregojnë për ndalimin e rënies së sirenave apo për kufizimin e tyre në zona të tjera. Kjo duhet të



bëhet në përputhje me kërkesat e direktives europiane dhe me numërin e popullsisë të ekspozuar ndaj këtyre zhurmave.

Një tjetër fushë e përmirësimeve lidhur me transportin hekurudhor janë dhe dridhjet apo vibrimet që shkaktohen gjatë lëvizjes së trenave. Për këtë qëllim autoritetet përkatëse duhet të bëjnë matjet dhe në përputhje me gjendjen e hekurudhave, trenave dhe popullsinë që ekspozohet ndaj këtyre dridhjeve të ndërmerren masat përkatëse.

### **Plani i masave që duhen ndërmarre në sektorin e transportit hekurudhor:**

*Tabela Nr.4*

<b>Nr.</b>	<b>Masat për t'u ndërmarre</b>	<b>Institucioni përgjegjës</b>	<b>Afati 2019-2024</b>
1.	Përafrimi i direktivës së BE-së, për zhurmat nga sektori i transportit hekurudhor	MIE; MMT, MSH	
2.	Vlerësimi i numrit të popullsisë të ekspozuar nga zhurmat e rrjetit hekurudhor	MIE , NJQV	
3.	Vlerësimi i sinjalistikës së hekurudhave dhe përfshirja e kërkesave dhe sinjaleve specifike për zhurmat në transportin hekurudhor	MIE , NJQV	
4.	Përmirësimi i infrastrukturës hekurudhore	MIE	
5.	Ndërtimi i barrierave mbrojtëse ndaj zhurmave (me panele te sofistikuara në rastet kur objektet e banimit janë në distance të konsiderueshme nga hekurudha ose barriera të gjelbra që njëkohësisht kryejnë disa funksione mbrojtëse mjedisore)	MMT , MIE , NJQV	

## **KAPITULLI**

### **II**

#### **SEKTORI I SHËRBIMEVE PUBLIKE (DISKO, BARE, KLUBE NATE, KAFENE, RESTORANTE ETJ. )**

#### **Analizë e situatës së respektimit të kërkesave ligjore për zhurmat nga sektori i shërbimeve publike.**

Sektori i shërbimeve publike përbën dhe sektorin me problematik të gjenerimit të zhurmave pas atij të transportit rrugor. Kjo vjen për arsye të vetë vendodhjes së tyre afër qendrave urbane si dhe të kohës se zhurmave që ato gjenerojnë.

Në sektorin e shërbimeve publike përfshihen:

- Bare, Kafene dhe Restorante;
- Disko ose klube nate;

- Lokale që organizojnë dasma dhe ceremoni të tjera familjare.

Këto aktivitete në pjesën më të madhe të tyre liçensohen nga Drejtoritë Rajonale të Mjedisit, përkatësisht aktivitete që kërkojnë leje të tipit C dhe në kushtet e liçensimit nuk ka kërkesa specifike për nivelin e lejuar të zhurmave që ato duhet të respektojnë.

Kërkesa për pajisje me leje mjedisi parashikon vetëm ligji për administrimin mjedisor të zhurmave. Edhe pse ligji ka hyrë në fuqi ende nuk ka filluar procesi i liçenimit të këtyre aktiviteteve. Ligji parashikon jo vetëm nivelet e lejuara të zhurmave por dhe oraret e lejuara.

Në vijim të punës për hartimin e plani të veprimit të zhurmave Bashkia Lezhe ka miratuar me Vendim nr 60 datë 25/05/2018 hartën e zonave të administrimit të zhurmave për shërbimet publike si : Bare, Kafene dhe Restorante; Disko ose klube nate; Lokale që organizojnë dasma dhe ceremoni të tjera familjare, etj në zonën turistike te Shengjinit. Vendimi dhe harta do jene bashkëngjitur planit në fund.

### **MASAT E DOMOSDOSHME PËR T’U NDËRMARRË PËR PËRMBUSHJEN E STANDARTEVE MJEDISORE DHE ADMINISTRIMIN E QËNDRUESHËM TË ZHURMAVE NGA SEKTORI I SHËRBIMEVE PUBLIKE.**

Disiplinimi i këtij sektori si më problematik në gjenerimin e zhurmave në mjedis kërkon të ndërmerren disa hapa konkretë që lidhen me:

- Vlerësimin e situatës aktuale, vendodhjes dhe personave të ekspozuar nga zhurmat që gjenerojnë këto aktivitete;
- Vlerësimin e kushteve specifike në liçensimin e tyre;
- Parashikimin e masave për përmirësimet ligjore në legjislacionin lidhur me planifikimin e territorit dhe urbanistikën;
- Ngritjen e strukturës së monitorimit dhe kontrollit të zhurmave nga ky sektor.

### **Plani i masave në sektorin e aktiviteteve të shërbimeve sociale.**

*Tabela Nr.5*

Nr.	Masat që duhen ndërmarrë	Institucioni përgjegjës	Afati 2019-2024
1.	Vlerësimi i personave të ekspozuar nga lokalet e shërbimit social ( disko, bare, restorante)	MB, MF, MMT	
2.	Pajisja me leje mjedisi të tipit C e këtyre aktiviteteve duke specifikuar sipas kuadrit ligjor nivelin e zhurmave dhe oraret e ushtrimit të aktivitetit.	MMT, DRM	

3.	Ngritja e strukturës së kontrollit dhe monitorimit të zhurmave nga sektori i shërbimeve publike	MB, MMT, NJQV	
4.	Përmirësime dhe përfshirje në legjislacionin aktual për ndërtimet dhe urbanistikën të kërkesave specifike për nivelet e lejuara të zhurmave nga këto aktivitete	Ministrite e linjes, MMT	
5.	Çertifikimi i niveleve të emetuara të zhurmës nga aktivitetet ekzistuese dhe publikimi I rezultateve të tyre	MSH, MMT, DRM	

### **PËRGJEGJËSIA INSTITUCIONALE PËR ADMINISTRIMIN DHE KONTROLLIN E ZBATIMIT TË KËRKESAVE LIGJORE PËR ZHURMAT NGA KY SEKTOR.**

Përgjegjësitë institucionale për disiplinimin e aktiviteteve që gjenerojnë zhurmë nga ky sektor janë të lidhura me ministrinë apo autoritetin përgjegjës të licensimit. Po ashtu shumë aktivitete të përfshirë në këtë grup pajisen me leje nga autoritetet vendore. Këto autoritete duhet që në procesin e licensimit të respektojnë kërkesat e ligjit për zhurmat si dhe kërkesa të veçanta parashikuar në hartën e zhurmave dhe të planifikimit të territorit për zona me kërkesa specifike për zhurmat.

Institucioni përgjegjës për licensimin e këtyre aktiviteteve duhet të rishikojë dhe përmirësojë procedurat e licensimit dhe përfshirjen në to të kërkesave specifike për respektimin e niveleve të lejuara të zhurmave të emetuara prej tyre.

MSH, është përgjegjëse për kontrollin e nivelit të zhurmave dhe çertifikimin e tyre nëpërmjet strukturave të saj. Struktura e njesisë së zhurmave në Institutin e Shëndetit Publik është kërkesë e ligjit për zhurmat dhe duhet të monitorojë dhe raportojë për zhurmat e gjeneruara në mjedis.

MMT është përgjegjëse që nëpërmjet Inspektoriatit të mjedisit të kontrollojë zbatimin e kërkesave të ligjit për zhurmat e gjeneruara nga këto aktivitete si dhe të ndërmarre masat për respektimin e normave të lejuara.

MIE është përgjegjëse që nëpërmjet strukturave të saj dhe në bashkëpunim me organet e qeverisjes vendore të ndërmarre masat për përfshirjen e kërkesave specifike për zhurmat e gjeneruara nga këto aktivitete në planet lokale të zhillimit dhe të planifikimit urban.

#### *Tabela Nr.6*

*Nr.i popullsishë dhe nr. I familjeve të rregjistruara në Gjendjen Civile Lezhë për muajin Mars 2019*

<b>EMERTIMI I NJËSISË</b>	<b>NR.I POPULLSISË</b>	<b>NR. I FAMILJEVE</b>
Njësia administrative Lezhë	31429	9653
Njësia administrative Balldre	10942	2956

Njësia administrative Blinisht	5770	1555
Njësia administrative Dajç	7233	2103
Njësia administrative Kallmet	7333	1895
Njësia administrative Kolsh	7276	2060
Njësia administrative Shëngjin	12798	3969
Njësia administrative Ungrej	2916	983
Njësia administrative Shënkoll	16971	4716
Njësia administrative Zejmen	9691	2666

Këto të dhëna mund të shërbejnë si të dhëna orientuese për të vlerësuar situatën në përgjithësi dhe më pas për të kaluar në vlerësime konkrete për çdo aktivitet dhe për çdo zonë të një qendre të banuar urbane. Për të përcaktuar më në detaje këtë impakt në mjedis dhe në popullsinë e ekspozuar ndaj këtyre zhurmave është e nevojshme të evidentohet saktë numri i këtyre lokaleve për secilin qytet apo zonë turistike dhe numrin potencial të popullsisë së ekspozuar ndaj këtyre zhurmave. Për të monitoruar në të ardhmen këtë fenomen është e nevojshme që në QKB të ketë statistika të veçanta për këto aktivitete me qëllim monitorimin e tyre.

### **KËRKESA TË DIREKTIVAVE TË BASHKIMIT EUROPIAN PËR ZHURMAT NË RESTORANTE, PUBE DHE DISKO.**

Kërkesat e tyre të përgjithshme përcaktohen në direktivën bazë të Bashkimit Europian (**DIRECTIVE 2002/49/EC OF THE EUROPEAN PARLIAMENT AND OF THE COUNCIL, of 25 June 2002, relating to the assessment and management of environmental noise**), ndërsa kërkesa specifike ka në direktivat e veçanta që lidhen me mbrojtjen e shëndetit të njerëzve të ekspozuar ndaj tyre përfshi këtu dhe personelin që shërben në këto restorante dhe disko. (**DIRECTIVE 2003/10/EC OF THE EUROPEAN PARLIAMENT AND OF THE COUNCIL of 6 February 2003 on the minimum health and safety requirements regarding the exposure of workers to the risks arising from physical agents (noise)**).

Në këto dokumente kërkohet që nivelet e zhurmave që gjenerohen nga këto aktivitete të jenë në nivelet e lejuara dhe që nuk shkaktojnë dëmtim të shëndetit të personave të ekspozuar ndaj tyre. Për këtë çdo vend duhet të miratojë nivelet e lejuara të zhurmave dhe me pas respektimin e tyre.

## **KAPITULLI**

### **III**

### **PAJISJET DHE MAKINERITË QË GJENEROJNË ZHURMË**

#### **Analiza e situatës aktuale në këtë sektor**

Zhurmat e gjeneruara nga makineritë dhe veçanërisht nga pajisje të ndryshme është një tjetër fushë ku kërkohen të merren masa specifike me qëllim të administrimit të zhurmave që në burimin e tyre.

Sektori i industrisë përfshin shumë aktivitete industriale që gjenerojnë zhurmë por në vendin tonë ky sektor është tepër i kufizuar dhe për rrjedhojë edhe zhurmat e gjeneruara nga ai janë të papërfillshme.

Pjesa më e rëndësishme dhe njëkohësisht dhe më problematike mbeten zhurmat e gjeneruara nga pajisjet që janë ekspozuar në mjediset publike. Direktivat e Bashkimit Europian përmbajnë rreth 56 pajisje që i nënshtrohen rregullave dhe që duhet të përmbushin kërkesat për nivelet e lejuara të zhurmave që ato gjenerojnë. Kjo direktivë është e miratuar që në vitin 2000 (***DIRECTIVE 2000/14/EC OF THE EUROPEAN PARLIAMENT AND OF THE COUNCIL of 8 May 2000 on the approximation of the laws of the Member States relating to the noise emission in the environment by equipment for use outdoors***). Përgjithësisht direktiva përcakton pajisjet që janë objekt i kësaj direktive, nivelet e lejuara të zhurmave nga secila pajisje.

Në këtë grup pajisjesh përfshihet:

- Gjeneratorët e tipeve dhe madhësive të ndryshme;
- Pajisjet e shpimit të betoneve, asfalteve ( matrapik, çekiçet pneumatike, trapanet etj);
- Pajisje të prerjes së metaleve dhe drurëve ( sharrat, zmerilues etj.)
- Pajisjet e presimit, vibrimit, rulimit,etj
- Eskavatorët, vinxhat, etj

Gjeneratorët përbejnë pjesën më problematike të emetimit të zhurmave në mjedis. Si rezultat i problematikës së konstatuar në furnizimin me energji elektrike dhe për të siguruar një vazhdimësi në furnizim me energji shumë subjekte si restorante, hotele, disko,bar-kafe, supermarkete, institucione etj., kane instaluar gjeneratorë të madhësive të ndryshme për prodhim energjie.

Këto pajisje janë të vendosura përgjithësisht në qendrat e banuara dhe në mjedise të ekspozuara ndaj publikut.

Në zbatim të kërkesave të direktivës përkatëse të BE-së duhet që makineritë që gjenerojnë zhurmë duhet të pajisen me një certifikatë të prodhuesit e cila duhet të përmbaje dhe nivelin e zhurmave që ato gjenerojnë. Po ashtu këto pajisje duhet të përmbajnë një informacion minimal i cili ka të bëjë me konformitetin e pajisjes siç janë:

- Emrin dhe adresën e prodhuesit të pajisjes;
- Një përshkrim të përgjithshëm të pajisjes;
- Prodhuar;
- Emri tregtar;
- Tipi, seria, numri;
- Të dhëna teknike të pajisjes për identifikimin dhe vlerësimin e zhurmave nga këto pajisje dhe nëse është e nevojshme përshkrim skematik apo narrative të këtyre karakteristikave;
- Referencat ndaj direktivës përkatëse;

- Një raport teknik mbi mënyrën e vlerësimit të zhurmave në përputhje me kushtet e parashikuar në direktivë;
- Instrumentat teknike të përdorur për matjen e zhurmës dhe rezultatet e marra;

Këto janë të dhëna minimale që duhet të shoqëroje çdo pajisje e cila është përfshirë në këtë listë

### Lista e pajisjeve të përfshira në direktivën e BE-së për zhurmat

Tabela nr.7

Emri pajisjeve ose makinerive		
Nr.	Anglisht	Shqip
1.	Aerial access platforms with combustion engines	Vinç me platforme ajrore me motor diezel
2.	Brush cutter	Freze, prerese bari
3.	Builders' hoist for the transport of goods	Makine betoniere, vinç per ngritje peshash dhe objektesh ne ndertim
4.	Building site band saw machine	Makina sharrimi me shirit
5.	Building site circular saw bench	Makine sharrimi me disk
6.	Chain saw, portable	Platforme me zinxhire levozes, motorrsharre
7.	Combined high pressure flusher and suction vehicle	Makine e kombinuar thithese dhe ventilimi me presion te larte, bot transportimi nen presion
8.	Compaction machine	Makine ngjeshese, presimi metalesh etj
9.	Compressor	Kompresor
10.	Concrete-breakers and picks	Thyese betony, matrapik, cekic pneumatik,
11.	Concrete or mortar mixer	Perzjeres betoni ose llaci
12.	Construction winch	Vinc ndertimi, cikrik kavosh
13.	Conveying and spraying machine for concrete and mortar	Makine sprucimi, transportuese dhe shperndarese per beton dhe llac
14.	Conveyorbelt	Rryp transportues
15.	Cooling equipment on vehicles	Pajisje ftohese ne makina, kondicioner, ventilator etj
16.	Dozer	Buldozer
17.	Drill rig	Sonde cpimi, makine cpimi per pilota, betonime etj.
18.	Dumper	Makina te transportit te peshave shume te renda.

19.	Dumper	Pajisje per ngarkim e shkarikim te rezervuareve, tankeve, kamioneve
20.	Excavator, hydraulic or rope-operated	Eskavator, hidraulik ose me kavo per hap[jen e kanaleve ose te germimeve ne toke.
21.	Excavator-loader	Eskavator ngarkues
22.	Glass recycling container	Kontenier riciklues xhami
23.	Grader	Makine niveluese
24.	Grass trimmer/grass edge trimmer	Makine prerese bari
25.	Hedge trimmer	Makine krasitese ose prerese (drureve ose bimeve dekorative
26.	High pressure flusher	Kompresor pastrues me uje me presion
27.	High pressure water jet machine	Makina ose pompa te presionit te larte
28.	Hydraulic hammer	Çekic hidraulik
29.	Hydraulic power pack	Makine presuese hidraulike
30.	Joint cutter	Sharre prerese ( Betoni, Asfalti etj.)
31.	Landfill compactor, loader-type with bucket	Makine ngjeshse, (rul per shtrimin e asfalteve, traseve te rrugeve etj.)
32.	Laënmoëer	Makine kositese bari ( per kositjen e tapeteve te barit , fushave sportive etj.)
33.	Lawn trimmer/lawn edge trimmer	Makine Prerese bari/ makine mbledhese bari
34.	Leaf blower	Makine kompresor per gjethet e pemeve
35.	Leaf collector	Makine grumbullimi te gjethesh
36.	Lift truck, combustion-engine driven, counterbalanced	Vinc per ngritjen e sendeve ne lartesi dshe per ngarkim shkarkim,( vinc me pirun)
37.	Loader	Eskavator, buldazier per germim dhe ngarkim
38.	Mobile crane	Vinc i levizshem
39.	Mobile waste container	Kontenier mbetjesh i levizshem
40.	Motorhoe	Makine shkrifteruese, punimi, germimi, kultivimi, Freze
41.	Paver-finisher	Makine shtrim dhe nivelim asfalti, betoni etj.

42.	Piling equipment	Platform per cpim dhe nguljen e shtyllave ose pilotave
43.	Pipelayer	Vinc me zinxhir per ngritjen, transportimin dhe shtrimin e tubacioneve
44.	Piste caterpillar	Traktor me Zinxhir
45.	Power generator	Gjenerator elektrik
46.	Powersweeper	Makina, per pastrimin, zmerilimin e rrugeve, asfaltit, betonit
47.	Refuse collection vehicle	Makine per grumbullimin dhe transportin e mbetjeve urbane.
48.	Road-milling machine	Makine per prishjen dhe bluarjen e asfaltit te rrugeve.
49.	Scarifier	Makine shperndarese, perzierse bari
50.	Shredder/chipper	Makine copezuese e mbetjeve te drurit, bimeve, barit etj.
51.	Snow-removing machine with rotating tools	Makine per largimin e bores me mjete rrotulluese ( borepastrues)
52.	Suction vehicle	Autobot, pompa uji per zjarrfikeset etj.
53.	Tower crane	Vinc kulle
54.	Trencher	Makine per hapjen e kanaleve, germim te karierave shkembore etj
55.	Truck mixer	Betoniere
56.	Waterpump unit	Motorpompe me motor diesel e levizeshme

## **ANALIZA E KUADRIT LIGJOR PËR PAJISJET DHE MAKINERITË QË SHKAKTOJNË ZHURMA NË MJEDIS**

Nga analiza e kuadrit ligjor rregullator që lidhet me konformitetin shihet se nuk ka kërkesa specifike për pajisjet që gjenerojnë zhurmë. Ky kuadër ligjor rregullator përmban :

- LIGJI Nr.9779, date 17.07.2007, “PER SIGURINE E PERGJITHESHME , KERKESAT THELBESORE DHE VLERESIMIN E KONFORMITETIT TE PRODUKTEVE JO USHQIMORE”.



- VENDIM Nr.723, date 5.11.2004 “PER PROCEDURAT DHE RREGULLAT BAZE TE FUNKSIONIMIT TE ORGANIZMIT TE AUTORIZUAR PER KRYERJEN E VLERESIMIT TE KONFORMITETIT.

Kërkesa specifike për konformitetin legjislacioni shqiptar parashikon për materialet e ndërtimit si dhe për pajisjet nën presion.

Nisur nga këto rrethana dhe nga kjo situatë është e nevojshme që:

- Ministria përkatëse për tregtinë duhet të përcaktojë kërkesat minimale që duhet të përmbushin pajisjet e listuara në direktive dhe që gjenerojnë zhurmë.
- Krijimin e strukturave për monitorimin e nivelit të zhurmave të gjeneruara nga këto pajisje;
- Kontrollin e zbatimit të kërkesave ligjore nga përdoruesit e këtyre mjeteve për të përdorur mënyra dhe metoda për minimizimin e nivelit të zhurmave nga këto pajisje.

### Masa të domosdoshme për t’u ndërmarrë në të ardhmen

Tabela Nr. 8

Nr.	Masat që duhen ndërmarrë	Institucioni përgjegjës	Afati 2019-2024
1.	Përmirësimet ligjore (ligjin për konformitetin dhe në VKM për rregullat për organizimin dhe funksionimin e autorizuar për kryerjen e procedurave të konformitetit) për të përfshirë në legjislacionin aktual kërkesat për nivelin e lejuar të zhurmave nga pajisjet dhe çertifikatën e konformitetit.	MFE, MMT	
2.	Parashikimi i masave teknike dhe organizative për pajisjen me çertifikatën specifike për zhurmat të pajisjeve të listuara në direktivën Europiane për zhurmat dhe që prodhohen apo importohen në Republikën e Shqipërisë.	MFE, MIE, MMT	
3.	Vlerësimi i numrit të popullsisë të ekspozuar nga zhurmat e gjeneruara nga këto pajisje	NJQV	
4.	Vlerësimi dhe hartimi i një inventari lokal (database) mbi numrin e pajisjeve dhe makinerive që shkaktojnë zhurma në mjedis dhe update-mi i tij i përhershëm.	MFE, MIE, MMT, NJQV	

## **KËRKESA TË DIREKTIVËS EUROPIANE PËR NIVELIN E ZHURMAVE NGA PAJISJET DHE MAKINERITË**

Pajisjet e përfshira në këtë grup sipas direktives përkatëse të BE-së ( EU directive of 2000/14/EC of the european parliament and the council of the 8 May 2000 on the aproximation of the low of member state relating thew noise emmission in the environment by equipement for use outdoors), duhet të përmbushin një sërë kriteresh si më poshtë:

- Të jenë të pajisura me çertifikatën përkatëse që vërteton nivelin e emetuar të zhurmave në mjedis;
- Të pajisen me çertifikatën e konformitetit që tregon se pajisjet janë prodhuar në përputhje me direktivën përkatëse të BE-së;
- Vendet anëtare të marrin masat për ngritjen dhe funksionimin e strukturave për verifikimin dhe pajisjen me çertifikatën e konformitetit;
- Vendosja e kushteve të tregtimit të këtyre pajisjeve në tregun e brendshëm sa i takon niveleve të lejuara të zhurmës nga këto pajisje.
- Ngritja e komitetit të vlerësimit të deklaratës së konformitetit të pajisjeve që gjenerojnë zhurmë në mjedis.
- Monitorimi dhe raportimi periodik i të dhënave lidhur me emetimin e zhurmave nga pajisjet objekt i kësaj direktive.

### **Përfundime**

Në përmbushje të detyrimeve ligjore që dalin në fushën e mbrojtjes, administrimit dhe përmirësimit të vazhdueshëm të gjendjes mjedisore , hartimi dhe zbatimi Planit Lokal të menaxhimit të zhurmave në mjedis do të jetë një hap i rëndësishëm në këtë fushë.

**DREJTORIA E SHËRBIMEVE PUBLIKE**

**DREJTOR:**

**Ndue LUSHI**

**Punoi:**

**Specialiste e Mjedisit**

**MSc.Ing. Miklovana NDOJ**