

# Driini

*“Fortesa e parë e një populli  
është atdhetarizma. Por kjo  
fortesë ka për themel begatinë  
kombëtare. E në një vend si yni  
begatia është BUJQËSIA”.*

*Dr. Terenc Toçi*

**Botim për Bujqësinë, Pyjet dhe Zhvillimin Rural, Bashkia Lezhë**

Redaksia: Gjovalin Gjeloshi -Drejtor; Ermir Gjokhilaj - Redaktor përgjegjës; Hekuran Koka - Design; 0696262123, ermir\_gjokhilaj@live.com

## KËMBANAT E PËRMBYTJEVE TË LEZHËS

*Mungesa e bonifikimit është fuqia më  
madhore, që pengon punën e përditëshme të  
fshatarësisë lezhiane dhe të drejtuesve të saj  
vendor.*



Përmbytje në Blinisht, Tetor 2016

### EDITORIAL

#### E sigurt është: gazetarët janë larg tokës

Kryeministri, kryeparlamentari dhe kryetari i opozitës, që përkon të jetë treshja kryesore e politikës, është lëshuar në fshat për të bërë premtimet e radhës për fermerë që do t'u gëzohen prodhimeve të tyre e do të jetojnë në mirëqënie, përse kohë votat do të jepen për ta. Sali Berisha u largua nga qeverisja, ndërsa kishte premtuar se në një mandat të tretë për të, vaditja do të ishte projekti kombëtar i radhës, pas atyre të rrugëve dhe ullinjve e arroveve. Edi Rama është në vitin e katër të mandatit e po premtonte vaditjen dhe jo vetëm atë. Rama i nxit ata që jetojnë në fshat të marrin kredi me garant shtetin.

» vijon, **FQ. 3**

#### ZONA E PARË E MBROJTUR NË SHQIPËRI

Në vitin 1940 u shpall rezervat gjuetie territori lagunor në perëndim të fshatit Ishull-Lezhë deri në Detin Adriatik. Kjo konsiderohet si “Zona e parë e mbrojtur në Shqipëri”. Sot laguna e Vainit së bashku me disa territore që e qarkojnë “Kune-Vain-Tale” sipas VKM nr.432, datë 28.04.2010, ka statusin “Rezervat Natyror i Menaxhuar/ Park Natyror”.

» vijon, **FQ. 8**

#### LEZHA “JASHTË LISTËS SË QEVERISË”

Po flas edhe unë “me lekë të vjetra” si kryeministri që fliste para pak kohësh për rritjen e pagave të profesoriatit të fakulteteve: Fiks 4 miliard e 208 milion e 677 mijë e 590 lek, ka rishpërndarë qeveria shqiptare për një numër bashkishë të vendit, për funksionin e ujitjes e të kullimit me numrin 720 të vendimit, datë 12.10.2016.

» vijon, **FQ. 12**

#### Në brendësi...

Reshjet që na vunë në provë.....	3
Kalendari për muajin nëntor .....	4
Pusteci eskavatorë sa Lezha .....	5
Mbyllja e bletëve për dimër .....	6
Qyteti ka nevojë për pyllin antieroziv ...	7
“Dhuratë” prej maleve që s’bzajnë? .....	10
Brezi i gjelbërt i ullishtarisë .....	11
Në Zelandë ka edhe farëra shqiptare ....	13
Lyerja e pemëve me gëlqere .....	14
Trevë e pasur në gjithçka .....	14
Në Blinisht u kultivua për herë të parë...	15

# KËMBANAT E PËRMBYTJEVE TË LEZHËS

## Në vend të një letre për prefektin e qarkut të Lezhës



**ILLO FOTO,**  
ish specialist  
në Ministrinë  
e Bujqësisë,  
publicist.

I nderuar Prefekt!

Të uroj shëndet dhe suksese në punë. Jam një ish specialist bujqësie, që të gjithë jetën e kam pasur të lidhur me zhvillimin bujqësor të ultësirës bregdetare. Një ndër tematikat kryesore të librave të mi, lidhet me regjimin ujqor të kësaj fushe.

Situatën bujqësore shqiptare dhe veçanërisht atë të përmbytjeve, vazhdoj ta ndjek me dhimbje dhe përgjegjësinë qytetare, që i dikton njeriut statusi atdhetar dhe profesional në të tëra kohërat. U trishtova pa masë nga përmbytjet që ndodhen në Lezhë këtë muaj. Dëgjova deklaratat emocionale të qytetarëve, që iu përmbytën shtëpitë dhe pronat. Dëgjova prononcimet tuaja dhe të pushetarëve vendorë, për këtë fatkeqësi që përsëritet periodikisht në zonat ku ju kryeni detyren e lartë të shtetit. Ndodhem aty, midis jush me mendje dhe me zemër. Sa herë dëgjoj përmbytje, ndihem i zhytur në ujë deri në grykë. Kështu ndjem edhe aktualisht, kur po ju shkruaj këtë letër solidarizuse.

Fillimisht po ju sqaroj telegrafisht, disa probleme të regjimit ujqor të ultësirës sonë bregdetare, ku qarku juaj me Lezhën në krye, ka rolin kyç. Ultësira bregdetare, përfshirë dhe fushën e Maliqit në Korçë, është e vetmja në Ballkan, për nga madhësia, përbërja dhe prejardhja tokësore. Për bonifikimin e saj u investuan fonde kolosale dhe u deshën mbi 35 vite, për t'u përvetësuar tërësisht projekti, i hartuar fillimisht nga inxhinierët italianë. Bonifikimi hidralik vazhdoi 20 vjet dhe bonifikimi bujqësor vijoi mbi 15 vjet. U krijua infrastruktura perfekte e ujrave të larta, që eliminonte teorikisht përmbytjet dhe garantonte lagështirën optimale të parcelës, për zhvillimin bimor. Shqiptarët këtë periudhë të begatë të prodhimit fushor dhe të sigurisë ndaj përmbytjeve, e përjetuan nga viti 1980 deri 1990. Përmbytjet ishin

shumë të rralla, të përbalueshme dhe bujqësia lulëzonte.

Për arsyet që dihen dhe ndoshta dikur edhe do të hetohen, infrastruktura bonifikuese u shpërbë pas viteve 90 të shekullit që kaloi. Bëhet fjalë për një tragjedi kombëtare, sepse u shkatërrua një veper, që nuk ka krahasim për dëmet që do t'i shkaktohen vendit, për disa dekada në vijim. Kam dëgjuar që thuhet: "Hidrovolet punonin, por përmbytja nuk u eliminua". Ky është naiviteti, kur dihet se pompa tërheq ujin që ka në rrezen e saj. Bonifikimi është sistemi i kanaleve që i bie të tëra ujqrat në rrezen e pompës, në kohën më të shkurtër të mundshme. Ky është roli i bonifikimit të munguar prej 26 vitesh.

Kullimi i bregdetit shqiptar është i vështirë edhe kur rrjeti i bonifikimit është perfekt. Kur vuan, qoftë dhe në një segment të vogël, bëhet problematik, ndërsa në rastin konkret është inekzistent. Mendoni se ku jemi. Kjo delikatesë rrjedh për shkak të ndërtimit gjeografik. Kreshtat e Alpeve shqiptare e ndajnë Ballkanin: në lindor, që i rrjedh ujqrat në detin Egje dhe në perëndimor, që i derdh ujqrat në Adriatik. Kullimi në Ballkanin lindor është pa pengesa. Bregdeti është pothuaj shkembor. Në perëndimorin është ultësira jonë me mbi 250 km. Që shumica ka qenë fund kënetë dhe në disa kuota është në nivelin e detit. Edhe nga ky arsytim i trashë, kuptohet se ribonifikimi i ultësirës duhet të jetë unik. Nuk mund të bëhet pjesë-pjesë dhe me nge. Duhet të kryhet shpejt dhe të jetë gjithëpërfshirës. Një projekt i tillë kushton shumë dhe kurrësi nuk përballohet nga buxheti modest i shtetit shqiptar.

Me buxhetin shqiptar, nëse do të presupozohet kështu siç ka nisur, me "pastrim disa kanale" do të duhen shekuj. Juve mund t'u duhet ta sqaroni më hollësisht problemin që unë ju sugjeroj. Do t'u lutesha t'u drejtoheni specialistëve të fushës, që nuk mungojnë në Qarkun tuaj. Ju rekomandoj dhe librin tim "Bujqësia dhe mjedisi në tranzicion", botuar në vitin 2011 dhe e gjeni në bibliotekë.

Kam informacion se Bashkia Lezhë punon me bujqësinë më seriozisht se të gjitha simotrat e saj në vendin tonë. Mungesa e bonifikimit është fuqia më madhore, që pengon punën e përditëshme të fshatarësisë lezhiane dhe të drejtuesve të saj vendor. Unë mendoj se Ju jeni shtetari më i mundshëm, për ta përcjellë këtë problem madhor në qeverinë që ju përfaqësoni në qarkun Lezhë, si nyja më e rëndësishme e ultësirës bregdetare dhe e Maliqit, hapësira ku jetojnë 75 % e shqiptarve.

Qeveria Rama, nuk është fajtorë për tragjedinë e krijuar në fushën bregdetare. Kjo qeveri po e trash zullumin, nëse këtë problem nuk e parashtron për zgjidhje, nëpërmjet Komunitetit Euro-



pian ose formave të tjera. Afati për këtë zgjidhje ka kaluar me kohë.

Justifikimet se, përmbytjet janë shtuar për shkak të ngrohjes globale, nuk është shpjegimi i plotë. Vetë ngrohja globale është një shkak më shumë për zgjidhjen e shpejtë të këtij problemi malinje. Nuk e kuptoj, si nuk bëhet problem nga Qeveria jonë, një çështje me rëndësi kaq të madhe jetike për vendin, por edhe për mjedisin europian. Këto janë çështje me sensibilitet të lartë dhe fondet e "njëzetshes" përdoren për këtë natyrë investimesh.

Juve i nderuar Prefekt, jeni pushtetari brenda dhimbjes që shkakton ky problem tragjik. Ju lutem, këto pak konkluzione që ju shënova, ja transmentoni qeverisë, që ju ka deleguar me detyrën tuaj të lartë. Bëhuni nismëtar i një prej zgjidhjeve më humanitare të kohëve të reja, për Atdheun dhe më gjerë.

Të uroj shëndet dhe suksese në punë!



# RESHJET QË NA VUNË NË PROVË...

## Dhe na kujtuan që përmytemi pa hyrë në dimër

JAK FRANI,  
topograf në Agjensinë e Kullimit  
në DBPZHR

Tetori ishte muaji më i ngarkuar me reshjet e shiut. Në pak më shumë se dy javë, në territorin tonë ra shi katër herë. Madje dy herët e para u ndanë në mes me vetëm 24 orë. Në datat 9, 10 dhe 11 të tetorit 2016, nga matjet në tre pikat meteorologjike dhe të Stacionit ushtarak meteorologjik të Gjadrit, rezultoi se në rrethin e Lezhës kanë rënë mesatarisht 33 mm shi me datën 9 (dita e diel duke gdhirë e hëna) dhe 60 mm shi të hënën pasdite dhe në darkë. Intensitet më të lartë kishin reshjet në zonën e Tales me 95 mm ditën e dytë dhe pastaj me 46 dhe 40 mm përkatësisht në Gjadër dhe në Lezhë e Balldre Megjithëse ishin reshjet e para reale të vjeshtës dhe kësaj ishte shpejt të dilnim në përfundime, ato na vunë në njëfarë prove duke na kolauduar punën e deritashme që është bërë në pastrimin e disa kanaleve të dyta e të treta kulluese në disa zona. Probleme të përmytjeve të tokave bujqësore në këtë rast pati kryesisht në Njësinë Bashkiake të Zejmenit, në fshatrat Spiten e Tresh si dhe në Njësinë Bashkiake të Shënkollit në Gajush dhe fshati Rrilë 2. Po kështu toka me ujëra sipërfaqësore pati edhe në Njësinë Bashkiake Blinisht në fshatrat Kodhel e Baqel. Me këtë rast nuk patëm përmytje në zonën e Balldrenit, pjesa më problematike, kryesisht Torovica apo Malecajt. Ndërsa në Blinisht, hapja e një kanali të vetëm kullues rreth një km të gjatë, na shpëtoi nga uji i tepërt në një sipërfaqe të konsiderueshme të këtij fshati. E njëjta punë e mirë është bërë edhe në Ishull Shëngjin, gjë të cilën e konfirmojnë vet banorët. Këto reshje na shkaktuan disa dëme në zonat malore e kodrinore, atje ku prania e përrenjve "zmadhohet" në këto raste. Kjo ndodhi më tepër në Markatomaj, por kryesisht në fshatin malor të Bërzanës, fshat i cili shtrihet në të dy anët e një përroi të fuqishëm dhe ky ushqehet nga dhjetra përrenjë të tjerë më të vegjël. Por në "sulmin" e dytë dhe të tretë llogoret tona treguan se nuk ishin aq të fuqishme dhe aq të përgatitura për t'u përballur me

reshje më me intensitet. Reshjet e datës 18 tetor që goditën zonën e Bregut të Matës me rreth 120 mm shi, nxorën në pah dobësitë e kolektorëve, por edhe të shumë kanaleve të dyta kulluese që nuk janë në kuotë si dhe veprimtarinë e papërgjegjshme të shumë banorëve të cilët i trajtojnë kanalet si vende të hedhjes së mbeturinave. Për pasojë një sipërfaqe e konsiderueshme e kësaj zone u përmyt. Përmytje pati edhe në Zadrimë, më pak në Balldre etj, ku ranë 106-108 mm shi.

"Bedenat e kalasë" së punës që u bë në zonën e Torovicës, Malecaj etj, u dorëzuan në reshjet e datës 21-22 tetor. Me këtë rast ranë 100 mm shi në zonën e Balldrenit, 64 mm në Lezhë, 65 mm në Zadrimë (Gramsh), 91 mm në Gjadër dhe "u kursye" Bregu i Matës, me 30 mm. Pati përmytje masive në ish-kënetën e Kakarriqit (Torovicë, Malecaj etj), në

Zadrimë (Baqel, Kodhel, Piraj, Blinisht, Gjadër, Mabë etj), Gocaj-Kakarriq etj. Përmytjet në zonën veriore të Lezhës patën si shkak kryesor rritjen e nivelit të ujrave në shtratin e lumit Drin. Në orën 4.00 të mëngjesit të datës 22 tetor kuota në Drin ishte

+210 nga +220 që është kuota kritike. Ujrat u larguan me shumë vonesë kryesisht në zonën e Torovicës dhe Malecajve, sepse në raste të tilla shpërthejnë shumë burime që vijnë prej maleve që e rrethojnë këtë zonë.

Çfarë na treguan reshjet e tetorit? Se është bërë njëfarë pune në disa zona, për të përballuar një intensitet normal të reshjeve e të shpërdarë në kohë normale, por jo, nuk jemi të zotët sot për sot, t'u bëjmë ball reshjeve që bien me intensitet të lartë dhe në fakt kur kanë kohën e tyre. Tetori na tregoi herët, pa hyrë dimri se ne nuk kemi shpëtuar prej përmytjeve. Punë të mëdha na presin, investime të fuqishme na duhen prej shtetit kryesisht, por edhe prej bashkisë. Kujdes, përgjegjësi e bashkëpunim duhet nga ana e vetë banorëve, të cilët duhet t'i trajtojnë kanalet kulluese si një pasuri që duhet të ruhet fort.



Foto e Kanalit të Blinishtit i mbushur me ujë

» vijon nga fq. 1

## E sigurt është: gazetarët janë larg tokës



MERITA HAKLAJ  
gazetare në  
televizionin "ABC  
news"

Kryeministri, kryeparlamentari dhe kryetari i opozitës, që përkon të jetë treshja kryesore e politikës, është lëshuar në fshat për të bërë premtimet e radhës për fermerë që do t'u gëzohen prodhimeve të tyre e do të jetojnë në mirëqënie, përse kohë votat do të jepen për ta.

Sali Berisha u largua nga qeverisja, ndërsa kishte premtuar se në një mandat të tretë për të, vaditja do të ishte projekti kombëtar i radhës, pas atyre të rrugëve dhe ullinjve e arroveve.

Edi Rama është në vitin e katër të mandatit e po premtonte vaditjen dhe jo vetëm atë. Rama i nxit ata që jetojnë në fshat të marrin kredi me garant shtetin.

Basha i largon ata nga bankat, kur i josh me një fond të mirë subvencionesh çdo vit. Po media ku është në raport me bujqësinë, atë çfarë ndodh në fshat? E sigurt është që gazetarët janë larg tokës.

Përcjellin çdo aktivitet, premtim politik, edhe ankesa fermerësh në radhë gazete apo ekranesh televizive. Por aq sa bëhet për ruralen, nuk sjellin as lexues, as shikues. Dhe me kaq mbyllet në rutinën e titujve kryesore. Nuk mendohet si ta bëjmë tërheqëse burimin e zhvillimit të vendit... boll mjafton politika, krimet dhe aksidentet, të tjerat janë për mbushje.

Dhe kur lexon një shkrim ekspertësh si ai në "Koha Jonë" (Toka që po u kalbet "mishi", toka që po u dalin "brinjët") që e rimori nga gazeta "Drini" e Lezhës, tërhiqet vëmendja drejt fatkeqësisë brenda nesh.

Jetojmë në asfalt, larg rrënjëve në mendime e shpirt. Dikush nuk do, dikush nuk di, dikë nuk e lënë dhe raportimi në media mbetet i cekët në nivel konstatimi: nuk ka prodhim, nuk ka mbështetje për fermeret, u rrit apo u ul çmimi i naftës, prodhimet vendase po kalben në fushë, toka të tëra djerrë dhe plot nga këto...deri tek përmytjet kronike për çdo reshje që bie...dhe të gjitha i merr lumi. Përmytjet kanë pushuar së qeni "emergjenca që ndodhin një herë në shekull, siç u tha në 2010-ën", tani kjo është rutina e tokave të ulta shqiptare. Ato të lartat, mirë që kanë filluar të ua tregojnë vlerën turistët e huaj... Kështu i zbulojmë dhe ne.

# KALENDARI I TRAJTIMEVE KIMIKE PËR MUAJIN

## NËNTOR

### PAULIN KOKAJ

specialist i mbrojtjes së bimëve  
në DBPZHR

*Shumica nga parazitët e bimëve e kanë mbyllur ciklin e tyre, por mjaft prej tyre e vazhdojnë aktivitetin dëmtues në shumë kultura që vegjetojnë gjatë vjeshtës dhe dimrit. Në disa raste në disa prej tyre është e nevojshme të ndërhyhet me mjete kimike kundër formave dimëruese të këtyre parazitëve.*

### NË BIMËN (FARËN) E GRURIT

Kjo bimë ka filluar të mbillet në dhjetë-ditorin e tretë të muajt tetor. Prandaj mbrojtja kimike duhet të përqëndrohet tek fara që mbjellim. Siç kemi vërejtur vitin e kaluar u konstatuan mjaft mangësi në dizinfektimin e farërave të disa llojeve për mbrojtjen nga disa sëmundje kërpullore por edhe në dizinfektimin e tokës kundër barishteve të këqija. Për rrejdhojë (pa mohuar pranverën me lagështi të lartë që ndikoi në masë të ndjeshme në rendimentin e ulët të kësaj bime), efektin e saj negativ dhe ekonomik e shtuan edhe parazitët që përmendem më lart.

Prandaj është e domosdoshme që përveç zgjidhjes së farës me rendiment dhe qëndrueshmëri ndaj tyre është e nevojshme që fara që tregtohet e pa dizinfektuar (përpara të bëhet dizinfektimi i saj për luftimin e një pjese të mirë të disa sëmundjeve kërpudhore që transmetohen me anë të saj).

Më të rëndësishme nga shkalla e përhapjes mund të përmendim Urthin (*tillietia ssp*), Blozën (*Ustilago tritici*), (*Fusarium ssp*) etj. Kufizimi i tyre realizohet me anë të dizinfektimit të farës me preparatet e rekumanduar. Preparatet që mund të përdorim për dezinfektimin e farës së grurit janë: adama, raxil, frumidor.

### NË PJESHKË

Menjëherë me fillimin e rënies së gjetheve të fillohet trajtimi me fungicide me bazë bakri me qëllim që të luftohen format dimëruese të gjethepërdredhësës (*taphrina deformans*) dhe të formave dimëruese të sëmundjeve të tjera.

Preparatet që mund të përdorim : gur kali, campion, etj.

### LAKRA KOKË DHE LAKRA FORAGJERE

Të vazhdohet luftimi i pleshtit, i krimbit të lakrës dhe afideve të kësaj bime. Këto trajtime të synohet që të bëhen para se të mblidhet bima, sepse këto parazit (në veçanti morri) izolohet në brendësi të bimës dhe nuk mund të bëhet luftimi i tij në masë të ndjeshme. Krahas saj në shfaqjen e njollave të para të vrugut të bëhet trajtime me fungicide kontakti dhe sistemi.

Preparatet që mund të përdorim janë: nurelle, commando, kentan, polyram.

### SALLATË DHE SPINAQ NË AMBJENTE TË MBYLLURA.

Gjatë muajit të kaluar janë vërejtur shenja të shfaqjes së vrugjeve. Kjo ka ardhur si rezultat i lagështirës së tepërt të kësaj periudhe. Ndaj edhe në vazhdim të aplikohen trajtime preventive dhe kuruese për luftimin e këtyre parazitëve. Preparatet që mund të përdorim: polyram, kentan.

### NË JONXHISHET E REJA DHE TËRFILET QË JANË MBJELLË NË VJESHË

Vërehet një përhapje masive e kërmijve me guaskë dhe pa guaskë. Veç tyre, nga lagështira e theksuara që po mban dhe nga mos kullimet në ngastrat shikohen edhe kalbëzime rrënjore që kanë çuar në rrallimet në bimësi. Ndaj për parazitët që përmendëm (aty ku vërehet shkallë dëmi e lartë), të aplikohen trajtime kundër tyre (kermijeve) me preparatet specifik si dhe për kalbëzimet rrënjore të bëhen kullime të mira. Për luftimin e kërmijve mund të përdorim karakol.

### FASULJA NË DEPO

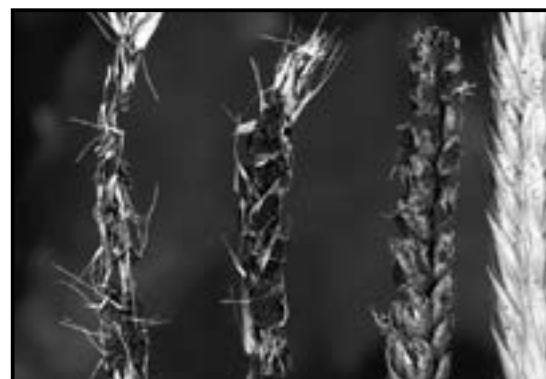
Vazhdon shfaqja e breznive të tjera të bubrecit të fasules për këtë të bëhet dezinfektimi me fumigantet e përcaktuar. Në këtë rast mund të përdorim fostoksinë.

### NË PENTARI (MOLLË, DARDHË DHE PEMË TË TJERA)

Menjëherë me fillimin e rënies së gjetheve të fillohet aplikimi (spërkatja dimërore) me fungicide dhe insekticide kundër formave dimëruese të sëmundjeve dhe dëmtuesve që prekin këto bimë. Preparatet që mund të përdorim kundrejt dëmtuesve janë klorpirifos+vaj mineral, kurse për spërkatje dimërore mund të përdorim gurëkali (lëng bordolez).

### GRURI DHE MISRI NË DEPO

Si asnjë vit tjetër janë vërejtur shfaqje të theksuara të infeksionit nga dëmtuesit në hangare, si në grurë po ashtu edhe në misër. Për këtë në ambjente ku do të vendoset misri i prodhuar i këtij viti të bëhet paraprakisht dezinfektimi me preparatet të ndryshme siç janë nogos dhe actelic për të zhdukur rezervën e infeksionit të një viti më parë. Gjithashtu gruri në depo apo hangare duhet të mbahet gjithnjë nën kontroll nga parazitët specifik (kryesisht kalandra). Në këtë rast bëhet dezinfektimi me fostoksinë (fosfid alumini) sapo të shfaqen shenjat e para të këtij dëmtuesi.



# PUKA E PUSTECI DO TË MARRIN ESKAVATORË SA LUSHNJJA ME LEZHËN BASHKË

**Dr. GJOVALIN GJELOSHI**  
**Drejtor i Bujqësisë, Pyjeve**  
**e Zhvillimit Rural, Bashkia Lezhë**

Shprehjen "61 bashki-61 eskavatorë", ngadalë-ngadalë po bëhet viti që po ngopemi duke e dëgjuar. Prej te kryetari i qeverisë, te ministri i bujqësisë e deri drejtorët e Bordeve Rajonale të kullimit, këtë lajm na e kanë thënë me dhjetra herë, ndërkohë që eskavatorët mund të jenë akoma: o në Kinë, o në Suedi/ o në Lindjen e Largët, o larg në Veri.

Kjo është ana komike e kësaj çështjeje: me folë 12 muaj, me e propagandua si një sukses, si një vëmendje të madhe që qeveria po tregon ndaj bashkive në përgjithësi e ndaj bujqësisë në veçanti e ndërkohë që ky sukses e kjo vëmendje nuk duket gjëkund. Kjo është me qeshë, "me qesh e me kja", thotë populli. Me qesh spektaktorët, ata që nuk kanë lidhje me punën që do të bëjnë këta eskavatorë dhe "me kja" ne, ne që e kemi të lidhur punën, jetesën, të ardhurat, ekonominë me fushat bujqësore, me tokat që duhet të kullohen. Dhe kjo anë nuk është komedi, është tallje, përleshje me apo pa dashje.

Pasi qeveria u kaloi Agjensive të Kullimit të Bashkive grumbuj hekurishtesh në vend të eskavatorëve dhe pastroi bordet rajonale të kullimit nga inventari i tepërt që nuk u hynte në punë prej vitesh, mori përsipër të korigjonte këtë gabim. Vendosi të forconte Agjensitë e Kullimit e të ujitjes së bashkive (të të gjitha bashkive pa përjashtim) me nga një mjet të ri (eskavator) për të kryer detyrimet në pastrimin e kanaleve të dyta dhe të treta kulluese, proces të cilin tani e tutje do ta kryenin bashkitë. Por kjo ndihmë tash një vit më shumë ka degjeneruar në një superpropagandë, se gjoja po bëhet e pamundura për të ndihmuar bujqësinë e gjorë e të mbetur prapa.

Nuk po e tjerim se, kur u tha e kur po vijnë këto të shkretë eskavatorë. Nuk po flasim për specifikime teknike, se sa u zbatuan kërkesat e vet bashkive në blerjen e këtyre mjeteve. (Fjala vjen, Lezha ka kërkuar që ky mjet të jetë me krah nga 8.5-12 metra, ndërkohë dokumentacioni që ka ardhur na nje me një eskavator me krah vetëm 6.5 metra të gjatë. Ky tip pothuaj nuk i pastron shumicën e kanaleve të dyta kulluese, që janë prioritetet e para të bashkisë).

Shqetësimi ynë, i të gjitha bashkive që shtrihen në zonën intensive të bujqësisë shqiptare, nga Nënshkodra e deri në fillim të Vlorës, duhet të jetë dhe është: sa vlen, sa punë bën, sa problem zgjidhë një eskavator për dhjetra mijë ha tokë bujqësore fushore-bregdetare-moçalore? Kush ka qenë ai ekspert, si e ka em-

rin ai këshilltar, qoftë i ministrit të linjës, qoftë i kryeministrit që ka propozuar formulën: "61 bashki-61 eskavatorë", një eskavator për çdo bashki, pa bërë përpara një vëzhgim (jo studim, nuk është nevoja për kaq gjë). Se ku janë tokat që vuajnë për mungesë të mjeteve të kullimit. Pa parë më përpara se sa toka ka Shqipëria në zonën fushore bregdetare, që janë në kuotën 0.00 e poshtë saj? Pa marrë parasysh më parë se sa tokë bujqësore fushore ka çdo bashki? Ose: a ka bashki në këtë vend, bujqësia e të cilave ka nevojë më përpara për shumë gjëra të tjera e pastaj për eskavatorë?

Ja ta ilustrujmë: pa hyrë në analizën e shtrirjes gjeografike të secilës bashki, a është në fushë, kodër apo mal, të shohim se çfarë logjike ka

është ai i urisë, i lëngimit të tokave prej ujit të tepërt, i kullimit të keq e përmbytjeve. Qeveria planifikon për rrethin e Lushnjës me 52 mijë ha tokë me probleme të mëdha për kullimin, ndër zonat më intensive të bujqësisë së vendit, vetëm dy eskavatorë (bashkia e Lushnjës dhe Divjakës), aq sa Pukës, Tepelenës apo Librazhdit. Është rrethi më i diskriminuar (për sa i takon kësaj çështjeje) për shkak të ndarjes administrative: për 26 mijë ha i bie të punojë një eskavator. Lushnën e ndjekë Lezha. Kjo nuk don shumë koment: me 18 mijë ha tokë, 90 përqind e saj fushore dhe 80 përqind e këtij 90-shi në kuota në nivelin e detit, do të ketë vetëm një eskavator. Pa u larguar prej detit po shkojmë në Fier ku i bie të ketë mesatarisht një eskavator për 14 mijë ha tokë. I planifiko-

hen 5 mjete për 71 mijë ha (Prite Zot po të ishte Fieri një bashki e të merrete aq eskavatorë sa do t'i dërgojnë Finiqit). Të largohemi nga deti, por jo nga fusha: Korça, zona që i bashkangjitet ultësirës bregdetare për nga bujqësia intensive fushore, në 65 mijë ha ka katër eskavatorë, me 16 mijë ha për një mjet.

Ky është arsytimi ynë i bazuar në ndarjen e vjetër administrative sipas rretheve. Meqë edhe sipërfaqen e tokës e kemi më të saktë sipas kësaj ndarjeje. Ka pak njerëz në këtë vend që nuk e dinë se tokat fushore të Shqipërisë fil-

lojnë në Nënshkodër, vazhdojnë me Lezhën e Kurbinin, prekin pjesën fushore të Krujës, në Durrës e Kavajë dhe përfundojnë në Lushnjë e Fier duke kapur një bisht të Vlorës. (Bregdeti tjetër dihet se është shkëmbor). Janë ca fusha në Peqin e Elbasan dhe më pak në Sarandë e Delvinë. Pa harruar Korçën që ngjan me këtë zonë si në sipërfaqe ashtu edhe në intensifikim të bujqësisë. Këtu të dashur ekspertë kombëtar të bujqësisë, ju që keni përgjegjësinë të këshilloni shefat, këtu duhet të ishin shpërndarë të 61 eskavatorët tuaj. Bujqësia e rretheve të tjera nuk ka probleme që i zgjidhin së pari eskavatorët. Pyesni bashkitë vetë se çfarë duhet, por besoj se ata duan me prioritet prita malore, pyllëzime, rrugë, rezervuare e lera etj, përpara mjeteve të tilla, që efektiviteti i tyre do të ishte minimal krahasuar me fushën.

Nëse nuk kemi dhënë një panoramë të qartë për logjikën "pa logjikë" që ka përdorur qeveria për këtë mbështetje që pritet t'i vijë bujqësisë, po ju sjell edhe një statistikë tjetër, nxjerrë prej këtyre të dhënave: Puka e Pusteci me 6 mijë ha tokë së bashku dhe me "bujqësi pa bujqësi", do të marrin numër të njëjtë eskavatorësh, (tre) me Lushnjën e Lezhën, të cilat kanë bashkë një sipërfaqe prej 70 mijë ha. Të tjerat u thanë.



Eskavatori i ri i Bordit Rajonal të Kullimit

funksionuar në marrjen e vendimit të qeverisë. Duke iu referuar sistemit administrativ të ndarjes së Shqipërisë në 26 rrethe të vitit 1990 (I referohem vitit të fundit të një sistemi, sepse këtu e gjejmë të saktë sipërfaqen e tokës arë. Më vonë rrethet u ndanë e u shtuan, por nuk kemi shifra të sakta statistikore si për shumë gjëra të tjera edhe në sipërfaqen e tokës së punuar), i bie që rrethi i Pukës me 5300 ha tokë kodrinore-malore (dhe nuk di se sa nga kjo tokë mbillet sot), të marrë dy eskavatorë; Tepelena me 13 mijë e 700 ha të marrë po dy të tillë (nuk di se sa fushë ka bashkia Tepelenë bashkë me Memaliaj, mbi apo nën nivelin e detit); Librazhdi me 14 mijë ha (nuk kam të dhëna se sa tokë bregdetare kanë bashkia e Librazhdit bashkë me atë të Prrenjasis), të ketë dy eskavatorë; Mati me 14 mijë e 400 ha (mbetet për t'u parë se sa toka moçalore disponon ish rrethi i Matit me dy bashki), të ketë edhe ky, dy eskavatorë dhe po kaq interesant është edhe numri i eskavatorëve që përfiton rrethi i Sarandës me 26 mijë ha tokë: plot pesë të tillë, fal pesë bashkive që fati u ka dërguar te dera me ndarjen e re administrative.

Ky është njëri ekstrem: ai i investimit pa prioritet në bujqësi, i miradisë së kotë, i panevojshmërisë për kaq mjete këtu, kur të tjerët kanë shumë e shumë më nevoja. Ekstremi tjetër



# Nëntori-mbyllja përfundimtare e bletëve për dimër

## HILË HILA

### Sektori i Bujqësisë në DBPZHR

Meqenëse muaji nëntor është fundi i vjeshtës, fillon ftohja e kohës, pakësohet lulëzimi i bimëve mjaltëse, me përjashtim të maresë, mëmat e bletëve ulin shumë pjelljen e vezëve deri në ndërprerjen e plotë të saj.

Me ftohjen e kohës fillon krijimi i të ashtuquajturës "tufës së dimrit", e cila me ngrohjen e ditës shpërbëhet dhe përsëri formohet gjatë natës rreth pjellës së reduktuar, deri kur ndryshimet e temperaturës pakësohen. Nga mesi i muajit nëntor zakonisht fillojnë ngricat dhe tufa e bletëve bëhet e përhershme. Kjo prishet vetëm në ditët e ngrohta me diell, që bletët e shfrytëzojnë për fluturimet e pastrimit. Kjo kohë (15-20 nëntori) është koha më e përshtatshme për mbylljen përfundimtare të bletëve për dimër në zonën e ulët. Kjo mbyllje bëhet pasi janë plotësuar detyra si: për plotësim me ushqim, zëvendësim mëmash etj, të vëna në kontrollin paraprak një muaj më parë.

Ju kujtojmë bletarëve se në përgatitjen e bletëve për dimër mbylljen dyert e mëdha dhe në bletët nën 7 rrugë mizë hiqen kornizat e tepërta duke i zëvendësuar me jastëk ngrohës. Në këtë kohë merren masa për mbrojtjen e parkut nga erërat, përfundon riparimi i çatave për të mos pikuar gjatë dimrit, bëhet seleksionimi i hojeve, ruajtja dhe sistemimi i tyre në depo për të mos u dëmtuar nga dëmtuesit e ndryshëm deri në pranverë, kur nevojiten për t'u vendosur përsëri.

Me përjashtim të kullotave të maresë, kur muaji Nëntor është i përshtatshëm për kullotë (pa shira e ngrica) familjet e tjera të bletëve pas mbylljes për dimër nuk duhet të hapen e të kontrollohen nga bletarët se i dëmtojnë ato, duke u prishur qetësinë relative të tyre (tufë e dimrit), aq të domosdoshme për jetëgjatësinë e tyre.

Pas muajit Nëntor bletarët kontrollojnë parqet e tyre që të mos u jenë hapur dyert, hequr a dëmtuar çatitë nga kushtet klimaterike etj. Në ditët me diell, parku kontrollohet me sy nga jashtë për çdo familje pa shkaktuar zhurma të ndryshme, se ndikojnë për keq në dimërimin e bletëve.

Theksojmë se hapja e familjeve të bletëve pas mbylljes së tyre për dimër, prish "tufën e dimrit", qetësinë relative të tyre, duke i nxitur të ushqehen pa qenë nevoja, gjë e cila çon në mplakjen e tyre para kohe e si rezultat në vdekjen e tyre në të dalë të dimrit pa u ripërtërirë me bletët e reja.



# TË SHFRYTËZOJMË MË TEPËR INFORMACIONIN KËSHILLIMOR

(Duke gjykuar për disa raste të paksimit të parqeve të bletëve në Dajç)

## TONIN MARKU

Specialist Statistike në Sektorin e Bujqësisë të DBPZHR

Në numrin tre të kësaj gazete kemi thënë që statistika luan një rol të rëndësishëm në grumbullimin, përpunimin dhe të analizës së të dhënave numerike dhe krahasimet e tyre në kohë në çdo sektor të kësaj drejtorie. Statistika nxjerr në pah punën e bërë nga çdo sektor, rezultatet e arritura dhe mundësitë më të mira në të ardhmen, ndihmon në përmirësimin e mëtejshëm të punës për përmirësimin e treguesve ekonomik. Në këtë numër të kësaj gazete do të flasim për treguesit ekonomik, konkretisht për bletën e rritur në Njësinë Administrative Dajç. Më poshtë po japim tabelën. Treguesit e vitit 2015, megjithëse me disa mangësi, na paraqesin një pamje të pakësimit të numrit të bletarëve për këtë vit. Në fshatrat Dajç dhe Mabë është ulur numri i

bletërritësve, por njëkohësisht në Dajç është shtuar numri i familjeve të bletëve. Çfarë ka ndodhur? Disa bletarë janë ndarë nga jeta (mosha) dhe familjet e bletëve nuk i ka trashëguar askush. Kanë mbetur pa kujdes e si rrjedhojë kanë vdekur edhe bletët. Të tjerë i kanë shitur familjet e bletëve dhe ua kanë blerë kolegët e tyre, duke u rritur kështu numri i familjeve të bletëve të bletarët e tjerë.

Sipas verifikimeve tona, disa bletarë gjatë vitit 2015 kanë regjistruar numër më të madh të bletëve, duke rritur kështu në mënyrë artificiale numrin e familjeve. Por më problematike mbetet dëmtimi i numrit të familjeve të bletëve tek disa bletarë, deri edhe në zhdukjen e plotë të sasisë së koshereve që kanë patur. Vdekja e zgjojeve të bletëve ka ardhur për disa arsye: të moskujdesit apo të kushteve të motit, por cilido qoftë

shkaku, kjo ka ardhur nga paaftësia e bletarit për t'i shërbyer parkut të vet (i madh apo i vogël qoftë). Drejtoria e bujqësisë në bashki, tashmë ka krijuar të gjitha kushtet dhe ka ofruar të tëra mundësitë që bletërritësit, qofshin këta me përvojë, apo edhe të tjerë amatorë që dëshirojnë të merren me këtë aktivitet interesant e fitimprurës, të kenë falas asistencën teknike, informimin në kohë dhe kualifikimin ditor. Specialisti pranë kësaj drejtorie në çdo kohë është i gatshëm të informojnë e të komunikojnë me çdo bletarë që drejtohet për ndihmë, duke afuar edhe mënyrën e mjekimit, të mbarështimit etj.

Një rol të rëndësishëm informativ për këtë aspekt, po luan gazeta jonë periodike "Drini" që del çdo muaj dhe shkon te fermeri falas. Në numrat e ardhshëm do të publikojmë dhe tregues të tjerë statistikor për produkte bujqësore dhe blektorale. Këto treg-

Fshati	Viti 2015		Viti 2016	
	Nr. bletarëve	Nr.fam. bletëve	Nr. bletarëve	Nr.fam. bletëve
Dajç	26	233	18	263
Mabë	21	381	10	239
Zojs	3	45	3	76
Kotërr	3	50	6	91
Gramsh	7	53	5	61
Dragushë	6	27	6	83
Gjader	22	311	21	288
<b>Shuma</b>	<b>88</b>	<b>1100</b>	<b>69</b>	<b>1101</b>

ues statistikore do të luajnë një rol të rëndësishëm për të matur dhe vlerësuar punën tonë në vitet e ardhshme. Krahasimi treguesëve na bën të nxjerrim konkluzione, se sa efektive ka qenë puna e fermerit në periudhën që diskutohet dhe konkretisht të mendojmë që në të ardhmen të shfrytëzojmë çdo mundësi që na ofrohet, çdo këshillim ekstensionist që e marrim nëpërmjet specialistëve. Kjo akoma më e rëndësishme është për sektorë të tillë si bletaria, që nuk mund ta bëjnë kushdo. Bletën nuk mund ta rrisësh e mbarështosh pa patur një kualifikim minimal.

# QYTETI KA NEVOJË PËR PYLLIN MBROJTËS-ANTIEROZIV

**Kalaja, mbrojtësja historike e qytetit duhet të mbrohet edhe vet prej erozionit të pamëshirshëm**

Ing. ARTAN PALUSHI



Pamje e Kalasë dhe e kodrës së zhveshur

"Pyje mbrojtëse" janë pyjet e përcaktuara kryesisht për qëllime mbrojtëse të vetë pyllit, të tokës pyjore dhe të tokave që shtrihen përreth zonës urbane dhe fshatrave, pellgjeve ujëmbledhëse, për të luftuar a parandaluar dukuritë e gërryerjes, të ndikimit të erërave, çrregullimeve në rrjedhjet ose burimet ujore dhe sigurimin e funksioneve ekologjike. Drejtoria e Bujqësisë, Pyjeve dhe Zhvillimit Rural pranë bashkisë Lezhë ka ngritur një grup pune me inxhinierë pyjesh, agronomë dhe ekonomist për të hartuar një projekt pyllëzimi në zonën e Kalasë me qëllim krijimin e pyllit artificial mbrojtës.

Sipërfaqja pyjore e marrë në studim është tashmë pronë e bashkisë Lezhë sipas VKM numër 433 datë 08.06.2016. Duke ju referuar kushteve stacionale të objektit si: kushtet pedologjike, klima, gjeomorfologjia, biodiversiteti, grumbulli pyjor ekzistues etj, grupi projektues pasi ka bërë studimin e terrenit dhe ka arritur në konkluzionin se, për të patur një pyll mbrojtës duhet të planifikohen punimet e nevojshme silvikulturore. Në këtë objekt është parashikuar të ndërhyhet me pyllëzim më akacie (Robinja pseudoakacia) dhe shegë të egër (Punica granatum). Akacia është menduar të mbjellet në zonën veriore të kalasë, në terrenin me pjerrësi të theksuar dhe shega e egër në pjesën tjetër të objektit si një lloj autokton dhe me vlera të larta

ekonomike për komunitetin. Të dy llojet e parashikuara për t'u mbjellë kanë resiliencë të lartë ndaj këtyre terreneve dhe instalohen shumë mire në mbërthimin e sipërfaqes së tokës duke bërë të mundur frenimin e erozionit. Gjatë zbatimit të projektit, duhet kushtuar një vëmendje e veçantë mbjelljes së shegës për arsye se sistemi rrënjor i fidanit pëson një zhvillim në thellësi, më pas rritja zhvillohet horizontalisht dhe për këtë arsye toka duhet të përgatitet mirë në përputhje me kërkesat e këtij lloji, që fidani të zhvillohet me një sistem rrënjor të fuqishëm, të ketë zënie të garantuar dhe zhvillim

të bujshëm. Krijimi i këtij masivi pyjor me funksion mbrojtës do të ndikojë në leverdishmërinë ekonomike të komunitetit përreth, pasi fruti i shegës përdoret në industrinë e farmaceutikës, përdoret tek tortat, reçelërat, akulloret dhe marmelatat e ndryshme. Gjithashtu zë një vend të veçantë në artin kulinar për zbukurimin e pjatave. Duhet theksuar se lëngu i shegës shuan etjen, nxit oreksin dhe ndihmon në tretjen e ushqimit dhe padyshim është ndër anti-oksiantët më të fuqishëm që largon lëndët toksike nga trupi i njeriut. "Britania e Madhe e ka vlerësuar këtë frut duke e skicuar në kurorën e mbretëreshës"!

Masivi pyjor që mendohet të krijohet do të ndikojë edhe në stokimin (magazinin) e karbonit dhe përmirësimin e cilësisë së ajrit për zonën urbane të qytetit të Lezhës, njëkohësisht do të sjellë në vëmendje rëndësinë që, zona urbane pa pyll mbrojtës është si shtëpia pa çati. Projekti ka parashikuar që të mbillen gjithësejt 6 ha, nga të cilat katër ha janë me shegë dhe dy ha me akacie. Mendohet që të kultivohet shega e egër, si një bimë frutore-pyjore autoktone. Ku më mirë se sa në Lezhë, shega e egër do të ndihet si në shtëpinë e vet.



Masiv me shegë të egra në Malin e Kakarriqit



# ZONA E PARË E MBROJTUR NË SHQIPËRI

**Si e mori laguna "Ceka" emrin e repartit ushtarak-VAIN**

**A mundet që t'i kthejmë emrat me të cilët janë pagëzuar disa vende qysh në lindje?**



**GJON FIERZA,**  
specialist në Agjencinë Kombëtare të Mjedisit

Mbrojtja dhe zhvillimi i qëndrueshëm i burimeve bionatyrore, është temë e ditës, pasi shoqëria njerëzore po ndjen gjithnjë e më shumë pasojat e gabimeve të kryera në dëm të natyrës. Zonat e Mbrojtura natyrore janë sipërfaqe me vlera të veçanta të peizazhit, formacione të rralla gjeomorfologjike e pasuri të biodiversitetit. Ato kanë vlera kulturore, historike, arkeologjike e të trashëgimisë kulturore, të cilave u jepet një status i caktuar me ligj, për mbrojtjen dhe zhvil-

limin e tyre. Pjesëmarrja e komuniteteve vendore në menaxhimin e tyre shihet si çelësi i suksesit.

Në vitin 1940 u shpall rezervat gjuetie territori lagunor në perëndim të fshatit Ishull-Lezhë deri në Detin Adriatik. Kjo konsiderohet si "Zona e parë e mbrojtur në Shqipëri". Nga shpallja e saj e deri në ditët tona, në një formë kjo lagune paraqet jo vetëm dinamikën e ligatinave shqiptare, por dhe të rezervateve të gjuetisë e zonave të mbrojtura në Shqipëri. Sot laguna e Vainit së bashku me disa territore që e qarkojnë "Kune-Vain-Tale" sipas VKM nr.432, datë 28.04.2010, ka statusin "Rezervat Natyror i Menaxhuar/ Park Natyror". Si u shpall kjo zonë e mbrojtur dhe kujt i sherbeu?!

Laguna e Vainit (ky emër është i huazuar), hoteli i Gjuetarëve (Gjuetisë) dhe fshati në Ishull-Lezhë janë të lidhura ngusht me njëri tjetrin. Për të gjithë ata që nuk e njohin, mund të themi shkurt se, hoteli ka vlera arkitekturore që i ruan ende sot e kësaj dite dhe një histori të tij. Ishull-Lezha, fshati me një histori të malësorëve kelmendas në rreth 250 vite të vendosura në këto territore etj. Ai është ndër fshatrat me të zhvilluar, me njerëz të emancipuar, në vite ka

një dinamikë në rritje të popullsisë 3-5 herë. Laguna me vlerat unike në bregdetin e Adriatikut, përbën një pasuri të pamatshme të lidhur ngusht me jetën e këtyre banorëve vendor që në gjenezën e tyre. Banorët e Ishull-Lezhës kanë ardhur duke u shtuar dhe për fat të keq, laguna duke u zvogëluar në sipërfaqe dhe gjallesa.

Vila e Kontit Çiano, Hoteli i Gjuetarëve (Gjuetisë), si kompleks turistik në Ishull-Lezhë, është projektuar nga italianët dhe u ndërtua nën kujdesin e drejtpërdrejtë të tij në vitet '38-'39 në shekullin e kaluar. Në ato vite, pikërisht në këtë ndërtesë midis shumë personaliteteve të njohura të kohës, thuhet se ka qënë edhe shefi i Sigurimit të Republikës Jugosllave, Rankoviç. Ky takim është realizuar kur Çiano kishte marrëdhënie të mira diplomatike me qeverinë jugosllave. Hoteli, përveçse një interiori të vecantë, ishte i qarkuar me një sipërfaqe ujore në formë kanali. Prej aty shtrihej sipërfaqja e lagunës deri në bregdet.

Pas çlirimit të vendit, Vila e Kontit Çiano, e emërtuar tashmë Hoteli i Gjuetisë dhe laguna kanë qënë vendi i preferuar për qeveritarët e kohës. Pothuajse e gjithë Byroja politike dhe shtetarë të niveleve e kanë frekuentuar hotelin dhe kanë ushtruar gjueti në lagunë. Ky vend është tërheqës për disa fakte historike, mjedisit të veçantë dhe mundësi që ofronte vila dhe laguna afër, për gjueti e peshkim në një pyll të virgjër ligatinor. Laguna në shtrirjen territoriale të saj, është e emërtuar nga banorët vendas me disa emra të veçantë si: Zajet, Gjoli i Buajve, Matkeqe, Togëza, Livadhet, Stom-Frashen, Pusi i Çimentos (një pus i ndërtuar nga italianët), Lymi i Sykajve, Krame etj. Por emri që zëvendësoi Vaini, më së shumti ishte "Ceka". Disa i thonë "Ceka e Begut".

Edhe laguna e Ishull-Lezhës, si shumë laguna të tjera në vend, u bonifikua. U bënë shpyllëzime e sistemime të tjera për të shtuar sipërfaqet me tokë bujqësore, duke pakësuar ndjeshëm sipërfaqen ligatinore. Sot është një sop dheu

» vijon në fq. 9





(argjinaturë) në lartësi dhe gjerësi të konsiderueshme, që e ndanë lagunën nga tokat bujqësore të fshatit Ishull-Lezhë dhe Hotelit të Gjuetisë.

Me emrin "Vain", laguna në tërësi emërtohet në shkurt të vitit 1947, pas vendosjes të kompanisë ushtarake për vrojtimin e hapësirës ajrore dhe informimin për objektet e zbuluara. (Shkurtimi i emrave të funksionit të repartit: Vrojtim Ajror, Informacion, Ndërlidhje) Ky emërtim, dalëngadalë, "si grami në vreshtë", i zëvendësoi emrat tradicional të zonës. Tashmë ky emër ka formën zyrtare dhe në një farë mënyre ka lënë në hije emërtimet popullore pjesore të territorit të lagunës.

Në tërë historinë e saj, nga viti 1940 deri 1992, laguna ka qënë si një zonë e veçantë apo rezerve gjuetie ndër më të pasurat në vend me: rosa të egra uji, me fazanë, disa lloje kafshësh, disa lloje peshqish etj. Në Vain ka vegjetuar fuqishëm flora (bimësia) dhe rritur një faunë shumë e pasur. Veçohen grumbujt pyjor me: vidh, frashër etj. Ndër kafshët veçohen: vjedulla, dhelpra, lepuri, disa brejtës, lundërza etj. Gjithashtu laguna ka qënë e rëndësishme për peshkim si veprimtari e organizuar thuajse tërësisht shtetërore. Në vitin 1978, afër repartit ushtarak Vain, u ndërtua një fazaneri, moderne për kohën, ku rriteshin për eksport dhe për vend raca të caktuara fazanësh. Këto lloj zogjsh u sollën në atë kohë nga Kina. Përveçse për eksport, fazanat u përdoren për popullim të lirë në pyjet e zonës për gjueti, ose ushqim në restorantet VIP të periudhës së ekonomisë së centralizuar. Në Vain u eksperimentua në vitin 1980, shumimi dhe rritja e rosës së egër si objekt gjuetie dhe për eksport, çka nuk i pati ato rezultate të fazanit. Në vitin 1966, në kuadër të riorganizimit të rezervateve të gjuetisë, laguna tjetër Kune u shpall rezervat gjuetie kategoria A, ndërsa Vaini në vitin 1969 u rishpall si rezervat gjuetie kategoria B.

Punimet më kryesore të zbatuara thuajse tërësisht nga shërbimi pyjor në periudhën 1950-1990 në lagunë janë: rehabilitim pyjesh 50 ha, shtrim rrugësh 15 km, ndërtimi i urave për automjetet dhe një për këmbësorë me gjatësi të përgjithshme 300 m. Përveç këtyre investimeve, u ndërtuan (shpuan) 20 puse arteziane për të ulur kriptomërinë, u hapën kanale komunikimi midis lagunave e kënetës, lumit Drin dhe detit. Ndërtimi i qendrës së shumëzimit të fazanëve me një

kapacitet prej 30 mijë fazanë në vit. Në vitin 1983 u bë ndërtimi i qendrës për shumëzimin e rosave të egra me kapacitet katër mijë krerë në vit. Rrethimi i zonës së mbrojtur me tel me gjemba me gjatësi 6 km dhe lartësi 2.5 m. Hapja dhe mirëmbajtja e korridoreve të gjuetisë me gjatësi 12.5 km dhe gjerësi 10 m, mbjellja çdo vit e kulturave polifite në një sipërfaqe rreth 15 ha. Ndërtimi në 3-4 vjet i rreth 40 vendeve të gjuetisë, 6 bankinave për peshkim, kullës së drunjte të vrojtimit, 10 dallgëthyesve për ankorimin e varkave dhe mirëmbajtjen e tyre, 4-5 varka shërbimi etj. Mbledhja dhe sigurimi i ushqimit për fazanët, lepujt dhe rosat. Shenja orientimi dhe tabela brenda dhe në hyrje të zonës së mbrojtur.

Në vitet 1990-1997, këto investime thuajse u shkatërruan plotësisht. Gjendja e lagunës u përkeqësua në tërë prametrat, duke humbur kështu edhe shumë përbërës të biodiversitetit.

Hartimi dhe zbatimi i ligjit Nr. 8906, datë 6.6.2002 "Për zonat e mbrojtura" i ndry-

shuar, ka qënë një hap i rëndësishëm. Ky ligj ka qëllim: të sigurojë mbrojtje të veçantë të përbërësve të rëndësishëm të rezervave natyrore të biodiversitetit dhe të natyrës në tërësi, nëpërmjet krijimit të zonave të mbrojtura. Rishpallja në vitin 2010, si zonë e mbrojtur e kategorisë IV, me sipërfaqe rreth 4400 ha, hartimi i planit më të fundit të menaxhimit për periudhën 2010-2019, që është në zbatim, përbëjnë një bazë të mirë për të filluar një menaxhim real të kësaj zone të mbrojtur shumëfunktionale me interesa jetike.

Qeveria shqiptare në fillimin e vitit 2015, krijoi Agjencinë Kombëtare të Zonave të Mbrojtura (AKZM). Kjo strukturë e re e specializuar, e organizuar në nivel qendror dhe vendor, ka për qëllim ruajtjen dhe kujdesin ndaj natyrës e biodiversitetit, nëpërmjet menaxhimit të rritjes së zonave të mbrojtura me interes kombëtar e ndërkombëtar, mbledhjes dhe shpërndarjes së informacionit, edukimit mjedisor dhe ndërgjegjësimin të publikut për zonat e mbrojtura dhe mbështetjes së aktiviteteve të qëndrueshme ekonomike brenda këtyre zonave. Mirëfunzioni i kësaj strukture në përmbushje të funksioneve të saj, përveçse masave për respektimin e statusit të këtyre zonave, do t'i shërbejë për së drejti dhe zhvillimit të ekoturizmit duke realizuar lidhjet dhe bashkëpunimet e nevojshme me strukturat e pushtetit vendor apo ato në nivel qendror për turizmin dhe planifikimin e territorit.

Duke qënë se kjo lagunë është si zonë e parë e mbrojtur në vend, ku fillon edhe historia e ZM të Shqipërisë, me shumë mundësi, le të jetë, pse jo, edhe modeli më i mirë i menaxhimit të zonave të mbrojtura në vend.

*Në vitin 1940 u shpall rezervat gjuetie territori lagunor në perëndim të fshatit*

*Ishull-Lezhë deri në Detin Adriatik.*

*Kjo konsiderohet si "Zona e parë e mbrojtur në Shqipëri". Sot laguna e Vainit së bashku me disa territore që e qarkojnë "Kune-Vain-Tale" sipas VKM nr.432, datë 28.04.2010, ka statusin "Rezervat Natyror i Menaxhuar/ Park Natyror".*



Investim në lagunë, i shkatërruar

# Ç'ka na vjen si "dhuratë" prej maleve që s'bzajnë?

**BEKTASH ZENELI,**  
**Bashkia Kurbin**

Përmytjet më së pari po na vijnë edhe si "dhuratë" prej maleve, aktualitetit rrënues të pyjeve e shkatërrues i thujse të të gjitha pritave malore! Një gjë e tillë është më se e vërtetë. Është një realitet i hidhur të cilin fatkeqësisht po e përjetojmë.

Të gjithë pamë apo dëgjuam për rastin më të fundit të përmytjeve të pashembullta në Kurbin. Natyra u "sul" furishëm duke derdhur mbi këtë zonë reshje të jashtëzakonshme shiu. Për pesë orë me radhë ndodhi rropullia përmytëse ndër më të mëdhatë të ndodhura ndonjëherë në një hark kaq të shkurtër kohor. Reagimi i qeverisjes vendore dhe i asaj qëndrore ishin të menjëhershme dhe efikase me të gjitha forcat dhe mjetet. U përmendën shkaqe u regjistruan pasojat, u punua e vazhdohet të punohet për eliminimin e pasojave që banorëve të prekur t'u rikthehet normaliteti. Por shkaku kryesor nga vijnë këto përmytje me pasoja të rënda, për fat të keq vazhdojnë të mos pranohen publikisht. Është fjala për aktualitetin e maleve tona të zhveshura, pyjet të rrënuara e pritave malore të shkatërruara. Dhe për pasojë, realiteti më i fundit i përmytjeve në Kurbin dëshmon më së miri. Që nga vargamalët e Skënderbeut, Trodhnës, Shëngjergjit e Selitës, rrënuar nga pyjet, sasi të mëdha ujrash vërshuan me tërbim që nga fsha-

trat malorë tejmbushën kanalet kryesore kulluese e përmytjen jo vetëm qytetet si Laçin e Milotin, por edhe pjesë të mirë të fshatrave. Realiteti i maleve tona, i pyjeve ose më saktë të ish-pyjeve është katastrofale. Është rrënuar një pasuri kolosale që duhen dekada të tëra që të zëvendësohen. Situata e pyjeve në malet tona është një nga realitetet më të dhimbshme edhe e trashëguar, por e rënduar së tepërmi përgjatë 25 viteve më të fundit.

Është ky realiteti i veprimeve shkatërrimtare të pyjeve tona, të maleve që s'bzajnë. Duke qënë ndër pak vendet më malore në botë, nuk mund të shmanget fakti se malet shqiptare kanë qënë dhe mbeten faktorë të cilët mund të kishin begatuar jetën shqiptare. Malet, të cilat me thesare të nëntokës e mbitokës, ku një vend të vecantë zënë pyjet, do të përbënin një resurs të pashembullt zhvillimi. Çuditërisht përgjatë 25-viteve të fundit në këtë drejtim është ecur në drejtim të kundërt përsa u përket maleve, pra të pyjeve në mënyrë të veçantë. Po t'i hedhim një vështrim historik të shkurtër të historisë së vonë të maleve tona, vërejmë se vetëm qeveria jetëshkurtër e Fan Nolit tentoi që në reformën e parë agrare t'u jepte malësorëve, krahas tokës bujqësore edhe sipërfaqe të caktuar aq sa u nevojitej: pyje e kullota, ndërkohë që pjesën tjetër t'a administronte shteti. Reformat e mëpastajme thujse i lanë pa vëmendjen e duhur, malet, pyjet, kullotat. Edhe ajo pak trashëgimi e viteve të sistemit monist për trajtimin e pyjeve u fshi e tëra. Megjithë mangësitë edhe në atë kohë së paku dora shkatërrimtare e pyjeve dhe e kullotave që ndaluar. Mirë apo keq për vite me radhë qënë organizuar të ashtuquajturat fushata të pyjeve ku punët përqëndroheshin në mbjelljet masive të fidaneve pyjorë, pastrimin e kullotave, ndërtimin e pritave kundër erozionit. Dhe kryesorja siç edhe përmendëm, sopata për prerjet pa kriter të pyjeve që ndaluar në mënyrë kënaqshme. Me ndryshimin e sistemit politik, u bënë ndryshime edhe në pronësinë e tokës, por për më shumë se një dekadë, malësorët qënë të pa pajisur me instrumente për të qënë pronar, kryesisht të pyjeve. Pasojat e kësaj harrese shtetërore qënë katastrofike. Filloi "lufta" me malet. Ato filluan të zhvishen me shpejtësi, pyjet u

prenë e toka nisi të gërryhej e të rrëshqasë. Vit pas viti vendi po humbet ngadalë e pa kuptuar, një pasuri të çmuar. Të shkatërrosh masivet pyjore të Lurës, është pak të thuash se kryen krim. Në çdo vend të botës dënohesh me gjobë të rëndë po të presësh qoftë dhe një pemë të vetme, pa le më të rrënosh një Lurë të tërë të cilën e kishte zili turisti nga çdo cep i botës. Kështu me teorinë rrënuese është vepruar kudo me masivet e pyjeve tona në Pukë, Tropojë, Shkodër, Kukës, Dibër Kurbin, Mat, Krujë, Korçë, Përmet e Skrapar, kudo në Veri e Jug të Shqipërisë. As Qafshatama, një perlë natyrore-turistike nuk është kursyer. As Thethi...deri tek zhdukja e 800 ha plepishite brigjeve të lumit Shkumbin. Sipas "Green House", Shqipëria ka patur një sipërfaqe të mbuluar me pyje prej më shumë se një milion ha, nga këto janë shfarosur një pjesë e konsiderueshme e tyre. Sipas kësaj agjencie çdo vit nga brezi bregdetar zhduken 15-20 ha pyje, ndërsa deti Adriatik e Jon "ushqehen" çdo vit me miliona materiale inerte, tregues i erozionit më të lartë në botë! E për rrjedhojë krahas të tjerave kemi dëgjuar prej vitesh për përmytjet jo vetëm në zonat fushore, por gjer edhe fshatrave malore (sikurse ndodhi së fundmi edhe në Kurbin e disa fshatra të Lezhës). E gjitha kjo edhe për pasojë e "qethjes" së maleve: përmytje, gërryerje, rrëshqitje dhe e shtëpish. Se nuk ka çfarë e mban më tokën e pjerrët. "Prita" shekullore, pyjet, është shkukur thujse e tëra nga rrënjët.

Zgjidhja e maleve (Malet nuk bzajnë edhe përpara kohës kur Migjeni kërkonte t'i godiste me grusht të fuqishëm), mbetet nga formulat me sublime. Ato duhet të gjejnë veten, të mos rrinë të përziera, muzeu me jetën e absurdin. Qeveria së fundmi ua kalon pyjet e kullotat nën administrim qeverisjes vendore, ndërkohë që pyjet realisht janë nën rrënim. Ç'farë mund të bëhet? Më së pari vetëm investimet e fuqishme në pyje e prita malore mund ta zbusin së paku gjithë këtë zollum. Herët a vonë me domosdo do shkojmë edhe ne atje ku na kërkon e na pret Europa, por më parë na kërkohet që të shërojmë plagët që me dashje ose jo i kemi hapur vëntes e ndër ta të ndalim shkatërrimin e pyjeve e xhveshjen e maleve.



Punimet bonifikuese pas përmytjeve në Laç



# BREZI I GJELBËRT I ULLISHTARISË OSE KURORA E PRARUAR E LEZHËS

## Gjendja dhe perspektiva

**Agr. ZEF NOLI**

**Përgjegjës i Agjensisë së  
Kullim-ujitjes në DBPZHR**

Ulliri është një ndër kulturat më të lashta dhe më të rëndësishme për nga vlerat ushqyese dhe kurative, pasi përdoret për konsum dhe për prodhimin e vajit cilësor dhe kurativ. Vaji i ullirit përmban rreth 11 acide vajore organike nga të cilët përmendim acidin oleik, palmitik, stearik linoleik etj. Është i qëndrueshëm ndaj oksidimit, cilësi që ja japin polifenolet dhe antioksidues të tjerë. Po kështu dhe fruti i konservuar ka vlera të larta ushqyese dhe të pazëvendësueshme, pasi përmban vitaminat A,B10,B2,PP si dhe elementë mineralë ne trajtën e kripërave të K, Fe, Mg, Cu, Zn, P etj.

Rrethi i Lezhës ka kushte të përshtatshme klimaterike dhe tokësore për kultivimin e kultures së ullirit, si në zonën fushore në tokat me strukturë të lehtë dhe pjesërisht gurishtore duke u kujdesur për një kullim sa më të mirë gjatë periudhës vjeshtë-dimër-pranverë dhe duke u shtrirë në zonën kodrinore deri në lartësi në pjesën perëndimore me ekspozicion nga perëndimi dhe jug-perëndimi, zonë që ka një shtrirje nga Krajni, Fishta, Troshani, Kallmeti, Rraboshta, Mërqia, Kolshi, Manatia, Treshi, Spiteni, Markatomaj, Zejmen, Pllanë, deri në Bërganë. Këtë e tregon më së miri kultivimi i kësaj kulture ndër vite dhe prania e ullishtave të vjetra disa vjeçare në të gjithë brezin e kësaj zone. Por krahas këtij brezi të lartëpërmendur, nuk mund të lëmë pa përmendur edhe një minibrez në pjesën kodrinore të Torovicës që ka po të njëjtat kushte klimatiko-tokësore dhe kjo kulturë po përshtatet dhe po shkon mjaft mirë. Ekspozicioni i kësaj zone me kundrejtim nga perëndimi dhe jug-perëndimi, është një faktor me shumë për shtrirjen e kësaj kulture në këtë zonë. Gjendja e ullishteve të vjetra ekzistuese nuk është ajo që duhej të ishte dhe sipërfaqja e tyre në rrethin e Lezhës nuk është e konsiderueshme, një sipërfaqe rreth 50 ha. Por në vitet 2007 e në vazhdim deri më 2013, me subvencionimin e kulturave drufutrore dhe kulturës së ullirit



Parcelle me ullinj, Torovicë

në veçanti, sipërfaqja e mbjellë me këtë kulturë ka ardhur duke u rritur ndër vite, me tendencë maksimale rritje në vitet 2009-2011 me një rritje mesatare 20-25 ha në vit, duke mbjellë kultivarët e importit Frontoio, Lecino dhe vitet e fundit edhe kultivari Arbecuina.

Me shtimin e sipërfaqes të mbjellë me këtë kulturë me leverdi të madhe ekonomike në të gjithë brezin e lartëpërmendur, mund të krijohet një brez vërtet i gjelbërt pothuajse i pandërprerë duke mënjanuar ato mikrozona ku struktura e tokës është e rëndë dhe me përmbajtje të madhe lagështie. Një vëmendje dhe kujdes i veçantë i duhet kushtuar kësaj kulture në këtë zonë rritjes, pjellorisë së tokës duke qënë se tokat janë me taban të cekët dhe pjesërisht gurishtore, prandaj duhet të bëhen plehërime me plehra organike dhe fosfatikë. Duke qënë se keto terrene janë të pjerrta dhe në disa zona terreni është pjesërisht i zhveshur, një vëmendje e veçantë i duhet kushtuar mbrojtjes së tokës nga erozioni duke ndërtonur pritat mbrojtëse dhe hapur kanale duke disiplinuar ujrat sipërfaqësore duke i orientuar në drejtim të rrjedhjes natyrale të ujrave (përrenjve të vegjël). Një praktikë mjaft e mirë për kultivimin e kësaj kulture në terrene të pjerrta është edhe ndërtimi i brezareve duke ju përshtatur terrenit. Edhe fermerët e kujdesshëm tashmë janë të bindur se kjo zonë është zona më e përshtatshme për kultivimin e kësaj kulture, jo se ulliri nuk kultivohet në zonën fushore, por ata janë të ndërgjegjësuar se në zonën

fushore nuk kemi mundësi që të realizojmë një kullim përfekt, pasi lagështia është e papranueshme për këtë kulturë.

Një kujdes i veçantë i duhet kushtuar strukturës së kultivarëve duke i dhënë përparësi kultivarëve autokton siç është për zonën e Kallmetit, Blinishtit, Rraboshtës dhe Mërqisë kultivari "Kallmet". Por krahas tyre në këto vite në rrethin e Lezhës janë shtuar dhe përshtatur

mirë edhe kultivarët e importit siç janë Frontoio, Lecino, dhe Arbecuina. Ky i fundit është për mbjelljet intensive dhe superintensive. Në mbjelljet e reja parashikohen të mbillen tre tipe ullishtesh: Ullishtet tradicionale janë të përshtatshme për zonën kodrinore ku mbillet me dendësi të ulët deri në 250 rrënjë/ha me distancë mbjellje 7x6m deri 7x5m. Këto tipe ullishtesh prodhojnë rreth 30 kv/ha dhe përdoren kryesisht kultivarët autokton dhe për këtë zonë më i përshtatshmi është kultivari "Kallmet" që i përshtatet mjaft mirë kushteve klimatiko-tokësore të kësaj zone.

Ullishtet intensive është modeli i ullishtarisë së sotme, ku numri i bimëve/ha varion nga 400-600 deri 800 bimë me distancë mbjellje 6x4 ose 6x3. Ky tip ullishteje hyn në prodhim për 4-5 vjet dhe në vitin e 7-8 hynë në prodhim të plotë, me një periudhë prodhimi për 40-50 vjet me prodhim mesatar 50-60 kv/ha. Kultivarët më të përshtatshëm për këtë tip ullishteje janë "Frontoio", "Lecino" etj. Në ullishtet superintensive parashikohen mbjellje me 1500-2000 bimë/ha me një rendiment 90-100kv/ha. Në këto tipe ullishtesh kërkohet një investim fillestarë i lartë dhe kultivarët më të përshtatshëm janë "Arbecuina" dhe "Koroneiku", por ky i dyti nuk ka shumë rezistencë ndaj të ftohtit. Këta kultivarë hyjnë në prodhim që në vitin e tretë dhe në vitin e pestë janë në prodhim të plotë dhe kanë një periudhë prodhimi për rreth 30-40 vjet.

# LEZHA: "NË ZEMRËN E MINISTRIT TË BUJQËSISË" DHE "JASHTË LISTËS SË QEVERISË"

## GJOVALIN GJELOSHI

Po flas edhe unë "me lekë të vjetra" si kryeministri që fliste para pak kohësh për rritjen e pagave të profesoriatit të fakulteteve: Fiks 4 miliard e 208 milion e 677 mijë e 590 lek, ka rishpërndarë qeveria shqiptare për një numër bashkishë të vendit, për funksionin e ujitjes e të kullimit me numrin 720 të vendimit, datë 12.10.2016. Burimi i financimit ka qenë, "diferencë nga prokurimi për blerjen e 61 eskavatorëve dhe rehabilitimin e skemave ujitëse". Me përjashtim të dy eskavatorëve, nga një për bashkitë Krujë e Patos, me një vlerë prej 330 milion lek (prap të vjetra), që i përkasin funksionit të kullimit, gjithë sasia tjetër e kësaj shumë është shpërndarë për funksionin e ujitjes në 17 bashki të tjera.

Vendimi i qeverisë merret në mesin e tetorit, për hirë të së vërtetës kur ishin shfaqur problemet e para të kullimit të dobët dhe të përmytjeve, duke filluar me Lezhën, Kurbinin e rrethe të tjera bregdetare. Duhet thënë, shqyr që dimri u kujtua këtë vit që t'i jepte më shpejt shenjat e problemeve të kullimit të mangët apo të përmytjeve që tashmë po përsëriten, sepse ne kujtohemi vetëm në dimër se do të ketë reshje që na qesin telashe. Edhe për kaq duhet të shërbente si sinjal që qeveria nëse do të kishte ndonjë lek dhe do t'i shpërndante ato për pushtetin vendor, së pari duhet të kishte në qendër të vëmendjes kullimin dhe jo ujitjen. Përjashtoj dy eskavatorët, që natyrisht janë jashtë numrit 61, për dy bashkitë, asnjë lek tjetër nuk pati mirësinë qeveria të aprovonte për kullimin. Nuk them se ujtja nuk duhet vlerësuar, por në morinë e shumtë të problemeve, duhen parë prioritetet. Prioriteti i bujqësisë sot është vetëm kullimi, kullimi në zonat bregdetare të fushës dhe masat antierozive në tokat kodrinore-malore. Kush mendon ndryshe nuk e njeh realitetin e bujqësisë së vendit. Ujtja në kushtet e sotme nuk vlen asgjë përpara masave që duhet të marrim për kullimin. Një tokë të pakulluar apo më keq, të përmytur

disa herë gjatë vitit, ujite sa të duash, është prishur struktura dhe tekstura e saj, është prishur bilanci ushqimor, nuk e mbjell dot në kohë për bimët e pranverës e të tjera gjëra teknike të kësaj natyre.

Fillimi herët i dimrit duhet të na kujtonte që t'i shtërngojmë rripat e ta kruajmë qesen, për t'u ardhur në ndihmë zonave (bashkive) që tradicionalisht kanë më tepër problem. Nuk ngjau kështu. Po veprohet sikur jemi në periudhën "t'u dalë prej dimrit" dhe jo në pragdimri.

Pse kam shkruar në titull që "Lezha



është në zemrën e ministrit të bujqësisë, por jashtë listës së qeverisë"? Në gusht të këtij viti, inspektoi zonën tonë ministri i bujqësisë Edmond Panariti. Ishin përmyllur nja dy vepra ujitëse dhe ishte koha më e volitshme për të diskutuar për Lezhën e "hallevë të mëdha", përsa i takon ujërave të tepërta. Në takime "kokë më kokë" me ne, ministri foli me fjalë, që mua duk se i dualën bash prej zemre. Pak a shumë ai tha: "Lezha është rrethi (bashkia) që unë e kam më shumë problem. Madje përpara Fierit e Lushnjës. Nëse në Fier apo Lushnje pati probleme, ato nuk janë kthyer në të përvitshme siç po na ndodh me Lezhën. Në Lezhë qeveria duhet të investojë dhe do të investojë". Nuk kisha se si të mos krijoja respekt për ministrin, për këtë të vërtetë të madhe që po thoshte, jo thjesht se po më shkonte për shtat. Përmytjet në Lezhë nuk mund të quhen më emergjente, të

papritura, ato janë të zakonshme të përvitshme, të dy-tre hershme në vit dhe pohimi i drejtuesit kryesor të dikasterit që ka lidhje më shumë me drejtimin ekonomik të bashkisë (rrethit) të Lezhës, ishte (është) inkurajim dhe shpresë. Inkurajim për ne për të punuar më shumë dhe shpresë se qeveria do të bëjë realisht përpjekje për të ndryshuar diçka në rehabilitimin e bujqësisë, për të gjithë vendin, por për Lezhën pikë së pari.

Kur më ra në dorë VKM në fjalë, ku Lezha nuk ishte në listën e rreth 20 bashkive që përfitonin, m'u kujtua "zemra" e ministrit të bujqësisë, por tashmë pa Lezhën brenda saj. Në vendim, krahas firmës së kryeministrit është edhe ajo e ministrit të fushës përkatëse. Nuk di, e vullnetshme apo jo, por gjithë ato fjalë të mira të tij nuk shpreheshin aty. Vendimi parashikon edhe blerje eskavatorësh shtesë për dy bashki të tjera, por aq i nevojshëm një eskavator për bashkinë e Lezhës, e cila ka rreth 18 mijë ha tokë, 15 mijë prej të cilave në zonë krejtësisht fushore dhe 12 mijë prej tyre në kuotën 0.00 e më poshtë saj. Si do të ia dalim mbanë me dy gjysma eskavatorësh, goftë edhe me një eskavator të ri plus që e ka lajmëruar qeveria prej muajsh se po e sjell? Vendimi u akordon 17 bashkive fonde për rehabilitimin e ujitjes, por asnjë lek nuk jepet për bashkitë që kanë probleme me kullimin e përmytjet në këtë periudhë të fillimit të dimrit: asnjë lek për Lezhën, as për Lushnjën për kullimin, as për Fierin?! Mendoj se nuk ka një rast të dytë për këtë vit, që qeveria të shpreh jo vetëm solidaritetin me problemet e bashkive të zonës bregdetare fushore, por edhe të tregojë aftësitë e saj teknike për të vendosur për probleme që e shqetësojnë vërtetë vendin, bujqësinë e zonave fushore.

Megjithë fjalët e mira, nuk u financua nga qeveria për këtë vit, rehabilitimi i Përroit të Manatisë, as argjinatura e shtratit të të cilit është e dëmtuar në disa vende dhe ujërat e tij përmysin fusha dhe banesa në afërsi të qytetit të Lezhës.



# NË BIMËSINË E ZELANDËS SË RE KA EDHË FARËRA AUTOKTONE SHQIPTARE

SABIT ABDYLI

Auckland, Zelanda e Re

Aotearoa, siç e quajtën Zelandën e Re ardhësit e parë maorët, ndodhet në anën jugperëndimore të Oqeanit Paqësor, 8 mijë km larg bregdetit të Amerikës jugore, kurse në veri 2 mijë km e ndajnë nga bregu i Australisë lindore. Ka një sipërfaqe 269 mijë km katrorë, të përafërt me Britaninë e Madhe dhe Japoninë. Në strukturën etnike mbizotëron popullsia e ardhur evropiane. Zelanda përbëhet prej dy ishujve kryesorë: ishullit verior dhe atij jugor. Toka e reve të mëdha e të bardha është tokë kodrinore vullkanike e pasur me bimësi, lumenj, ujëra termalë, liqene, ujëvara dhe me vargmale e kodra. Vargmalet impozante me bukuri mahnitëse dhe vazhdimisht të mbuluara me borë janë Southern Alps (Alpet jugore) që shtrihen në Ishullin jugor. Maja më e lartë e këtyre maleve shkon deri në 3754 metra lartësi në Mountain Cook. Zelanda shtrihet në një gjatësi prej 1500 km nga veriu në jug. Ishulli verior karakterizohet me temperaturë më të butë dhe me popullsi më të dendur. Njerëzit e parë janë vendosur në këtë ishull të largët pak para shek. të X-të. Në Tokën e reve të bardha e të mëdha, maorët gjetën parajsën, vendin ku organizuan jetën e re në tokë të re dhe për këtë janë edhe sot shumë krenarë. Të ndodhur në mes të Paqësorit, ata jetuan me produktet e tokës dhe të detit. Evropiani i parë që shkeli në Aote-



Varietet speci autokton i Kosovës

aroa ishte lundërtari holandez Abel Tasman, në vitin 1642, i cili qëndroi për pak kohë përgjatë bregut perëndimor dhe ishullin e posa vizituar e quajti "Zelanda e Re". Pas 127 vjetëve pason vizita e kapitenit anglez James Cook me marinarët e tij, që erdhi nga Tahiti më 1769. Në vitin 1814 për herë të parë vijnë misionarë anglezë për përhapjen e fesë së krishterë. Më 6 shkurt 1840, pas nënshkrimit të traktatit mes vendësve dhe përfaqësuesit të mbretëreshës Viktoria, në qytezën Āitangi, Britania e Madhe e shpalli koloni të veten Zelandën e Re. Në vitet që pasuan, ardhjet vazhduan me intensitet më të shtuar nga Britania e Madhe, kurse më vonë edhe nga shtetet e tjera të Evropës, të Azisë... Sot në këtë shtet me mbi 4 milionë banorë bashkëjetojnë në harmoni të plotë shumë kultura, gjuhë e raca njerëzish, në mesin e tyre edhe shqiptarë që erdhën këtu pas vendosjes të sistemit sllavo-komunist të vitit 1945 në tokat shqiptare.

Për shkak largësisë dhe ndarjes (izolimit gjeografik) të gjatë nga pjesa tjetër e botës, Zelanda e Re ka një shumëllojshmëri të florës së veçantë, të cilat ruhen me fanatizëm edhe sot, kuptohet ato që mund të ruhen. Deri në ardhjen e njerëzve, 80% e tokës ka qenë e mbuluar me pyje. Pas ardhjes (kolonizimit) nga evropianët si dhe importimit të bimëve e kafshëve nga vendet prej nga ishin të ardhur, pati

dëmtime të florës vendase. Zelanda e Re ka një klimë shumë të butë dhe ekzistojnë të gjitha kushtet për kultivimin e një shumëllojshmërie drithërash, të pemëve, agrumeve, perimeve etj. Në Ishullin jugor temperaturat shkojnë deri në minus 10°C në dimër (në alpet) dhe deri në plus 35°C në verë. Ndërsa në Ishullin verior temperaturat nuk shkojnë më poshtë se plus 2°C dimrit dhe më lart se plus 28°C verës. Drurët këtu rriten për 30 vjet, aq sa në Evropë rriten për 70 vjet. Industria e drurit është shumë e zhvilluar dhe me fitime të mëdha nga eksportimi në vende tjera. Në ishullin verior dominojnë kullosat me ferma bagëtish të trasha, delesh, kuajsh, kaprosh e shpezësh, sera e tokash të mbjella me luleshtrydhe, rrush etj. Aty këtu kam vërejtur edhe sipërfaqe të mbjella me misër e grurë. Falë klimës së butë këtu merren edhe dy breqete brenda vitit. Shumica e shqiptaro-neozelandezëve të ardhur merren me veprimtari hotelerie e biznese tjera. Shqiptarët sollën këtu farëra zarzavatesh; specash (pak djegës), domatesh (zemërkau) etj. Ata i kultivuan fillimisht brenda kopshteve të tyre, por shpejt ra në sy të tjerëve cilësia e veçantë e këtyre bimëve si dhe kërkesat e tregut për këto perime. Fermerët kroatë, boshnjakë, kinez etj, muarën prej farërave autoktone shqiptare dhe me to kanë mbjellur sipërfaqe të tëra. Unë po ju dërgoj disa foto të këtyre perimeve të mbjella në kopështin tim.



# Lyerja e pemëve me gëlqere

## Një traditë e bazuar shkencërisht

Një traditë që, në vend të përdoret më shumë, ka ardhur duke u venitur. Pesëdhjetëvjeçarët në kohën e femënisë së tyre, kanë pas vënë re në mënyrë të përvitshme, trungjet e shumë pemëve të lyera me gëlqere, deri edhe plepat e famshëm në anët e rrugëve automobilistike. Meqë me gëlqere lyeshin atëhere edhe shumica e banesave, kujtonim se kjo punë bëhej vetëm për bukuri dhe pastërti edhe te pemët. Në fakt ishte edhe kjo arsyeja. Por bukuria dhe bardhësia është ana më pak e rëndësishme në këtë rast. Megjithatë më pak se më parë, lyerja e pemëve me gëlqere, është një traditë që është ruajtur me arsye gjerë në ditët e sotme. Përveç anës estetike, gëlqerosja ka një rol të rëndësishëm mbrojtës tek pemët.

Gëlqerja e shuar është një baktermybtës edhe këpurdhvasës i mrekullueshëm. Ngjashëm sikur me rrobat tona të bardha, është edhe me pemët. Ngjyra e bardhë reflekton dritën e diellit duke zvogëluar kështu nxehjen e lëvores së pemës. Nuk ngjjet kështu edhe me pemët e pagëlqerosura (ngjyra e mbyllët) të cilat e absor-

bojnë nxehtësinë. Gëlqerosja gjithashtu mund t'i vonojë vegjetacionin e hershëm, duke parandaluar kështu dëmet nga ngricat e mundshme në pranverë. Gjithashtu reflektimi ka një rol edhe gjatë ditëve të nxehta të verës, kur pemët e reja, të cilat nuk e kanë lëvoren e trungut të trashë, mund të preken nga kanceri i hershëm. Gëlqerja mund të veprojë edhe në lloje të ndryshme të insekteve që dimërojnë ose kanë vezë në sipërfaqen e kores. Gjithashtu mbron pemët nga brejtësit dhe kafshët e ndryshme (lepuri, kaprolli, miu etj).

Ka efekt mbrojtës ndaj sëmundjeve të ndryshme të cilat gjatë dimrit krijohen nga vezët e parazitëve në lëkurë, apo nëse vetë pema ka çarje të lëkurës, myshqe dhe likene si vende të përshatshme ku mund të zhvillohen sporet. Gëlqerja mund të përdoret thjesht si shërbet gëlqereje e papërzier me pesticide të ndryshme. Masa e përzierjes nuk ka proporcione fikse. Shërbeti bëhet sikur në rastet kur përdoret për lyerjen e mureve. Për të pasur një efekt edhe më të plotë, shërbeti i gëlqeres përzihet edhe me sqfuri apo edhe me gurkali. Në të gjitha rastet mund

të shtojmë edhe një sasi kripi, për të pa-tur një ngjitje më të mirë të lëngut me lëvoren e pemës.

Një proporcion mund të jetë: Pesë kg gëlqere i shkrijmë në 20 litra ujë duke i shtuar 500 gr kripë gjelle. Sipas rastit mund të shtojmë 300 gr sqfuri ose po kaq sasi sulfat bakri (gurkali). Lyerja e pemëve bëhet me furçë ose me rul.

Këtë trajtim mund ta bëjmë dy herë në vit: në fillim të dimrit dhe në fillim të pranverës. Një trajtim që nuk kushton dhe kemi një efekt të shkëlqyer në shëndoshjen e pemëve frutore të të gjitha llojeve. Fermerët tanë nuk duhet të heqin dorë nga kjo traditë e kahershme e bazuar shkencërisht.

**Fatbardh Mali**



## Një ndër trevat më të pasura në Shqipëri: në gjithçka



**ENVER ISUFI,**  
Instituti i Bujqë-  
sisë Biologjike  
Durrës,  
botues i re-  
vistës "Bujqësia  
biologjike"

Rrallë vend në Shqipëri ka kaq shumë asete me bollëk sa Lezha: me bollëk detë, me bollëk fusha, me bollëk kodra, me bollëk male, me bollëk ujë për ujitje. Deri sa më ka rënë në dorë gazeta e drejtorisë së bujqësisë "Drini", gjithnjë kam menduar: "si ka mundësi që në tërë këtë bollëk, të kishte një varfëri në mendjen e shkruar bujqësore". Kjo brengë mendoj, e kishte munduar stafin e drejtorisë së bujqësisë në bashkinë e madhe të Lezhës. Nuk është e rastit që edhe gazeta "Kurora e Gjellbër" doli prej kësaj treve. Nuk është e rastit që edhe gazeta e demokracisë "Koha Jonë" gjithashtu erdhi nga këtej. Ajo që bie në sy është niveli i saj i lartë qysh në numrat e parë. Janë afruar pranë saj specialistë profesionistë, të cilat po e kthejnë këtë gazetë në një auditor kualifikimi dhe

në një guidë që ofron zgjidhjen e problemeve. Në vendin tonë është krijuar një koncept i gabuar, se gjoja me rritjen e numrit të kanaleve të tjera të komunikimit si interneti, uebsajtet, komunikimi me SMS etj, nuk ka më nevojë për librin, gazetën dhe revistat e shkruara. Ky është një gjykim budalla dhe më keq akoma, gjykim prej shejtan budallai, sepse dihet se materialin e shkruar nuk e zëvendëson asnjë lloj tjetër komunikimi. Këto lloje botimesh janë më të qëndrueshme, me to krijon arshivë gjithëkush, pa pasur nevojë për kualifikim ose pajisje speciale kompjuterike për të ruajtur elektronikisht shkrimet, të cilat "tani i ke, tani nuk i ke". Literatura e shkruar ka vazhdimësi, deri në të përjetshme...

Në kohën e sotme në kushtet e bujqësisë private materialet e shkruara kanë më efekt se sa në ish sistemin e bujqësisë shtetërore: Interesimi i fermerëve për dije është më i madh sepse është prodhimi vet dhe jo pronë kolektive pa identitet; Informacioni është i shumëllojshëm dhe gjindet shumë më lehtë se më parë; teknologjia ecën shumë shpejt dhe fermerët duan të dinë lajmin e fundit; Bujqësia sot kërkohet të jetë bujqësi mjedisore dhe ky informacion nevojitet të shkojë sa më shpejt në fermë para sesa prodhuesit

të bëjnë gabime teknike; Bujqësia po shkon drejt standartizimit të prodhimit dhe fermerët dhe specialistët duan të dinë mbi standartet e prodhimit të integruar, prodhimit biologjik, të cilësisë së inputeve; Marketingu është po aq i rëndësishëm si dhe prodhimi etj.

Kjo gazetë do të ndihmojë në marrjen e informacioneve për marketingun e produkteve bujqësore, blegtorale, bimëve mjeksore dhe padyshim edhe për një veprimtari të re që po lind e po rritet, siç është agroturizmi. E parë në këtë aspekt, ja sa shumë kontribut mund të japi gazeta "Drini"!

Unë besoj se kjo gazetë do kthehet në një "universitet popullor bujqësor" me synim praktikën e zbatueshme në nivel ferme. Unë jam i sigurt se në këtë gazetë do të afrohen specialistë nga të gjitha institucionet e bujqësisë dhe unë shpresoj që kjo gazetë do ketë një rreze kontributi më gjerë se sa treva e Lezhës dhe do ishte mirë që kopje të kufizuara t'u shpërndaheshin edhe Drejtorive të tjera të Bujqësisë të vendit. Jam i sigurt që drejtori i saj do ta bëjë "Drinin" një gazetë me emër të mirë. Do të bëhet tribuna shkencore dhe praktike e bujqësisë së rajonit të Lezhës. Kur lind një organi i ri shtypi, sikur lind një gjallesë. T'a ushqejmë!



“NJË BIMË MISRI PIQET NË ÇDO MUAJ DIKU NË BOTË”

# BLINISHTI, VENDI KU U KULTIVUA MISRI PËR HERË TË PARË NË SHQIPËRI

(Duke lexuar librin “Fara e misrit-njohuri praktike bujqësore” të Prof. as. Dr. Menduh Dibra)

Misri është një kombinat i vërtet i prodhimit të drithit me kapacitete të larta prodhuese të pakonkurrenshme nga asnjë bimë tjetër bujqësore. Bima gramore më e përhapur në botë, edhe pse nuk i dimë mirë origjinën në gjendje të egër (një problem për botanistët ky dhe jo për ne), kjo nuk e ka penguar njeriun që ta zhvillojë e çojë më tutje kultivimin e kësaj bime. Ndër studjuesit është i përhapur mendimi se, nga kulturat e mbjella, është e vetmja bimë që nuk gjendet në gjendje të egër. Ndërkohë konsiderohet si ndër bimët më të vjetra në botë dhe një prej trashëgimive kryesore që na ka lënë qytetërimi parakolombian duke qenë një ndër tre drithrat e para të kultivuara në botë.

Duke pranuar si vend të origjinës rajonin e Amerikës subtropikale (Kryesisht Meksikë e Peru), bima e misrit u fut në Europë nga Kristofor Kolombi, fillimisht në Spanjë. Banorët e kontinentit këtë bimë e quajtën “maiz”. Ndërsa në Shqipëri misri pranohet të jetë kultivuar për herë të parë rreth mesit të shek. XVII-të. Sipas një relacioni të Frang Bardhit të vitit 1641, misri për herë të parë është mbjellur në fshatin Blinisht të Zadrimës dhe është njohur me emrin “sorgus”. (Kallamoq, kollomoq, kallamboq etj, janë emërtime që i përdorë zona jonë). Sot misri në botë mbillet në rreth 164 milion ha duke prodhuar rreth 850 milion ton kokërr, me një rendiment mesatar rreth 52 kv/ha. Pothuaj nuk ka vend në botë ku nuk mbillet misër. Falë kësaj shtrirjeje, si në gjerësi ashtu edhe në shtrirje vertikale, nga bregu i detit deri në lartësinë 3800 metra mbi nivelin e detit, është arritur në konkluzionin se “një bimë misri piqet çdo muaj diku në një vend të botës”.

Tradicionalisht misri në Shqipëri është kultivuar kryesisht si drithë buke. Madje ky destinacion ka qenë edhe gjatë të gjithë viteve të sundimit monist. Edhe atëherë kur në strukturën varietore të mbjelljes së llojeve të misrit u futën hibridet e verdha, që më së shumti bota i përdorte për blektorinë. Megjithatë edhe sot buka e misrit (e prodhuar

prej varieteteve me ngjyrë të bardhë të kokrrës), përdoret për konsum, madje preferohet shumë dhe ka cilësi dietike të mira. Kuptohet që për llojet autoktone (jo hibride), nuk ka të dhëna të sakta se ku e sa shtrihen.

Sot misri në vendin tonë ashtu si edhe në të gjitha vendet e tjera të botës, përdoret kryesisht si ushqim bazë në blektorin. Rëndësia që ka kjo bimë sot, duket edhe në sipërfaqen e mbjellë. Edhe pse bujqësia shqiptare ka pasur gjatë këtyre viteve problemet e veta të tranzicionit të vështirë e të gjatë, pas një shkundjeje prej harresës për të mbjellur tokat në mënyrë private, sipërfaqja e mbjellë me misër, pothuaj ka mbetur në parametrat e para vitit 1990. Madje në disa zona të rrethit (bashkisë) tonë, kjo sipërfaqe ka ardhur duke u rritur. Kjo ka ndodhur edhe për arsye të problemeve të përmbytjeve e të lagështirës së tepërt të tokave fushore të Lezhës, që fermerët janë larguar nga mbjellja e bimëve me vegjetacion në periudhën e dimrit, si gruri. Me misrin gjatë këtyre viteve të vështira, fermerët kanë gjetur njëfarë rehatije, komoditeti edhe pse ujitja ka qenë me probleme. Zonat e ish kënetave si: Torovicë, Balldre, Tresh, Spiten, Ishull Shëngjin etj, e kapërcejnë më me lehtësi periudhën e thatësirës se sa shumë zona të tjera.

Fermerët tanë i kanë kushtuar rëndësi të madhe farës. Rëndësinë e farës e kanë trajtuar në të gjithë parametrat agronomikë. Përgjithësisht fermeri i ka zotëruar njohuritë e nevojshme që të vlerësojë rëndësinë e farës, sepse ka raste kur neglizhohet ky moment duke menduar se po kursehet diçka, duke mbjellë farë të pakolauduar, standartizuar dhe të prodhuar në kushte të pakontrolluara.

Dihet shkencërisht se pesha e farës së misrit në strukturën e kostos së një njësie prodhim, është shumë herë më pak se sa impakti që ajo jep në rritjen e rendimentit. Në teknologjinë botërore fara zë vetëm 4-6 përqind (tek ne me dyfishimin e normës së farës, mund të shkojë 8-10 përqind), ndërsa gjithë investimi tjetër zë 94-96 përqind. Këto

janë shifra që sjellë prof. Dibra në librin e tij, por janë konkluzione të vertetuara gjerësisht nga kultivuesit tanë. Këndej del rëndësia e përdorimit të farës së zgjedhur, por për të ardhur deri këtu,



duhet të kalohet nëpërmjet prodhimit të kësaj fare. Shqipëria e ka një përvojë të mirë, rrethe të veçanta e fermerë të ndryshëm kanë përvojë, pavarësisht se pati disa vite që u zbeh puna shkencore për prodhimin e këtyre farërave. Fara e prodhuar në vend do të ishte shumë herë më e leverdisëshme, se sa ajo e importuar, jo vetëm se ato duhen provuar paraprakisht për përshtatshmërinë e tyre, por edhe se kanë çmime të larta dhe rëndojnë xhepin e shpuar të fermerit tonë. Është rasti t'i kujtojmë fermerët tanë se duhen shtuar përpjekjet dhe duhet të jenë të gatshëm që të bashkëpunojnë, nëse u kërkohet nga QTTB (ish IMO) në Shkodër, që të bëhen pjesë organike e zinxhirit të prodhimit të farërave të llojeve të ndryshme të misrit me origjinë autoktone. Ky do të ishte një rast i mirë edhe në rastin e trajtimit si një biznes, por kryesore mbetet përfitim i farës së zgjedhur të misrit për t'u përhapur në prodhimin e gjerë. Fara e mirë, për të njëjtën sipërfaqe e të njëjtin investim, jep dyfishin e më tepër (deri në 70-80 përqind) të rendimentit. Kjo është fara e misrit.

# Auto - Servis serDADO



Serdado Sh.p.k. është themeluar në vitin 1995 nga Z. Ndue Mëhilli, me qendër në Ishull- Lezhë. Ka një eksperiencë të gjerë në tregun e Auto-serviseve dhe pjesëve të këmbimit, me një gamë të gjerë produktesh të markave të ndryshme, përfshirë ato më të njohurat Gjermane dhe Italiane. Serdado sh.p.k. ofron një sërë shërbimesh cilësore për riparimin dhe përmirësimin e makinës tuaj. Kënaqësia e klientit është qëllimi ynë dhe për këtë jemi në shërbim 6 ditë në javë me:

- › shërbime xhenerike të të gjitha llojeve me aparaturat më bashkëkohore,
- › diagnostikim me kompjuter,
- › cikël ndërrimi të alkoolit të frenave,
- › ndërrim të vajit të motorrit, kambjos automatike etj.



## Ishull - Lezhë



Adresa: Autostrada Lezhë- Tiranë, kilometri 2, Ishull Lezhë, përballë karburant Sterkaj



066 215 1513



Serdado

