

**PROJEKTI I MBULESËS SË RË TË VARRIT  
TË SKËNDERBEUT**

**PROJEKTI PËR MUZEUN E LEZHËS**

**PROJEKTI PËR SISTEMIMIN E ZONËS  
ARKEOLOGJIKE**

**PROJEKTI PËR SISTEMIMIN E  
MONUMENTIT TË “BESËLIDHJES SË  
LEZHËS”**

Qyteti i Lezhës, me historinë e tij të gjatë, përmban dy monumente me interes të madh historik dhe artistik: i pari është kalaja mesjetare e ndërtuar në vendin e Akropolit të qytetit antik, i dyti përbëhet nga një zonë arkeologjike, vendosur lumit, me shtresa që fillojnë që nga periudha ilire deri më 1300. Këtu ngrihet kisha që ruan varrin e Skënderbeut. Të dy monumentet janë subjekt i gërmimeve arkeologjike, por vetëm studimin arkeologjik të zonave historike dhe jo për konservimin e tyre.

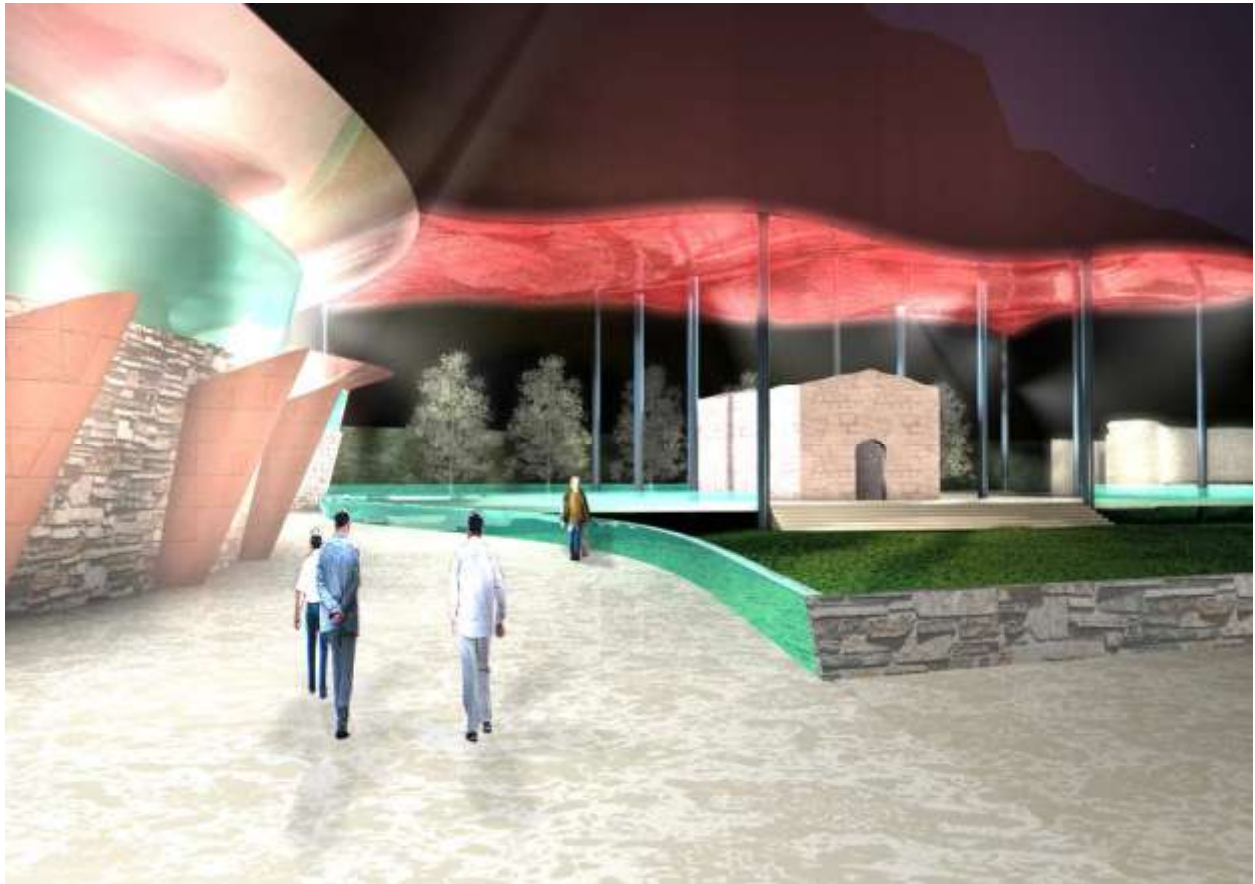


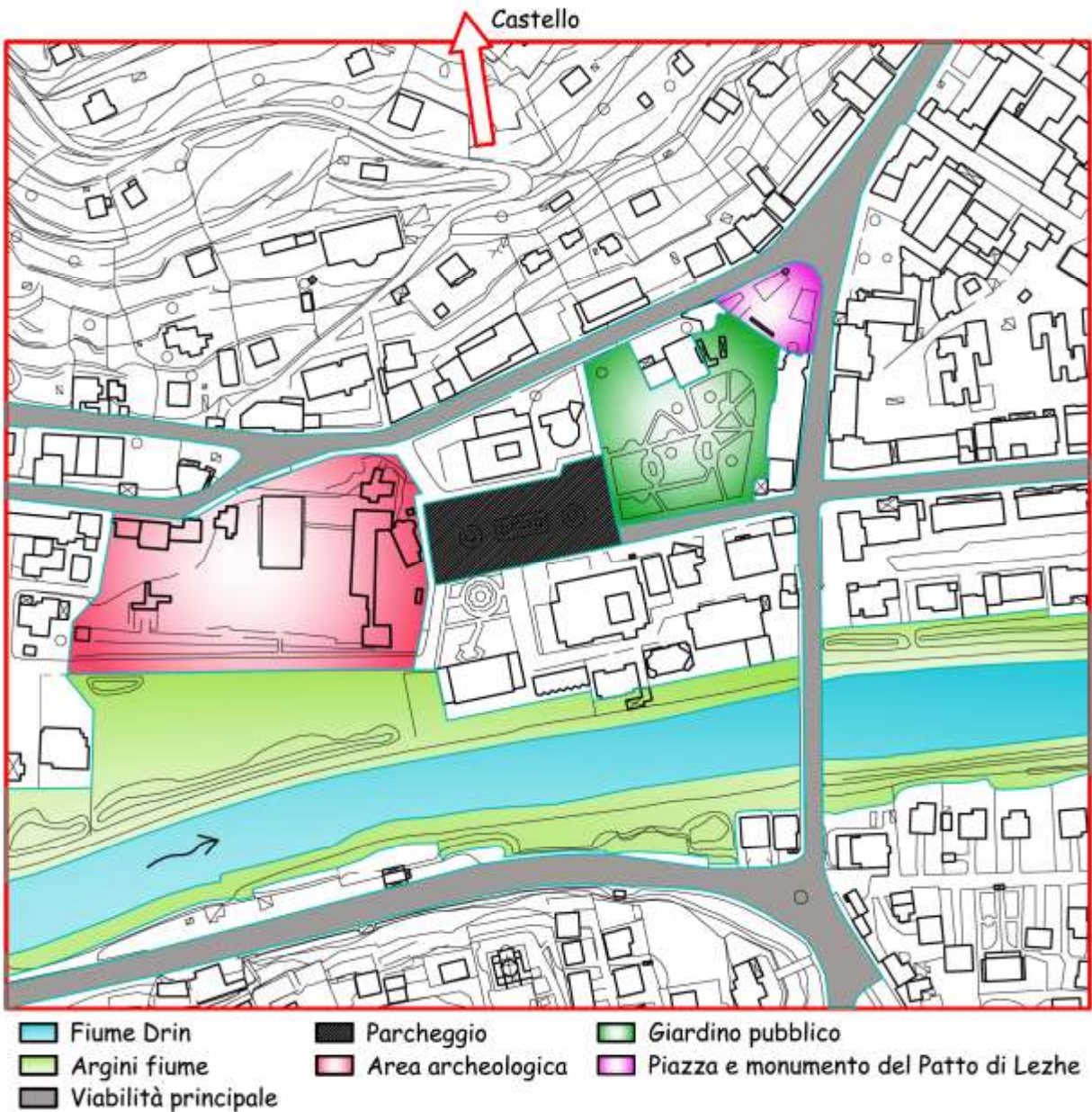
Në qytet, pavarësisht nga prezenca shumë domethënëse e varrit të heroit kombëtar shqiptar, nuk ka një vlerësim real që të mundet të ruajë këtë trashëgimi të mbijetuar dhe të tërheqë interesin publik dhe turizmin.

Asetet e tilla duhet të jenë në dispozicion të përfaqësimit të Rilindjes së Kombit duke siguruar që të gjithë shqiptarët të mund të jenë krenare për atë që toka e tyre u ka ruajtur materialisht, por edhe, për më tepër, historikisht.

Personaliteti i madh i Skënderbeut dhe veprat e tij të bujshme nuk janë të njohura sa duhet nga shumica e popullsisë dhe ai që duhet të ishte simbol kombëtar është braktisur në vetvete, përveç për mbulesën aktuale të varrit të ndërtuar gjatë diktaturës që nuk i bën aspak drejtësi asaj çka mbulon.

Skënderbeu duhet të jetë sinonim me shqiptarinë, krenarinë kombëtare, dashurisë për gjuhën, kulturën dhe traditat e vendit të shqiptonjave. Lindi kështu ideja për një projekt që nuk lidhet me këtë vend vetëm në mënyrë arkitekturore, por që, me anë të një tregimi simbolik të historisë, mund të bëjë të njohur për një audiencë të gjerë ngjarjet kryesore të jetës së Skënderbeut.





Në këtë kontekst, rikualifikimi i propozuar nis jashtë zonës arkeologjike dhe përqafon të gjithë qendrën e Lezhës: një vijë uji simbolizon shpirtin e liderit të madh që nga momenti i kthimit të tij në atdhe e deri në vdekjen e tij.

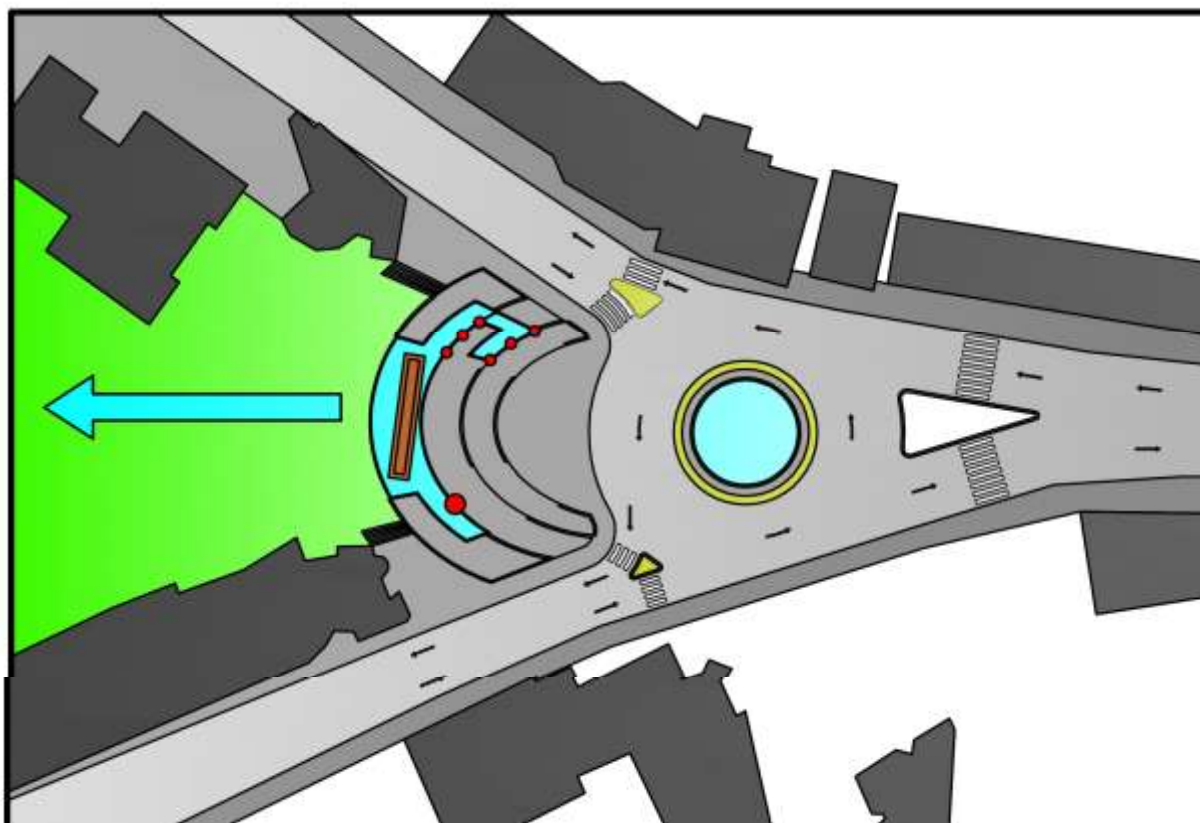
Kjo vijë fillon nga sheshi ku gjendet monumenti që përkujton bashkimin e princave shqiptarë nën udhëheqjen e Skënderbeut (Besëlidhja e Lezhës, 2 mars 1444) që përbëhet nga një mur guri masiv: ky element



është bërë pjesë e perceptimit kolektiv, duke qenë edhe kurorëzimi i rrugës kryesore të qytetit. Rreth tij do të sistemohen në nivele të ndryshme depozita ku uji do të bjerë nga shtatë skulptura duke përfshirë gjashtë (të një madhësie të barabartë) që përfaqësojnë princat pjesëmarrës në Besëlidhje, dhe një më të madhe, që simbolizon vetë Skënderbeun.

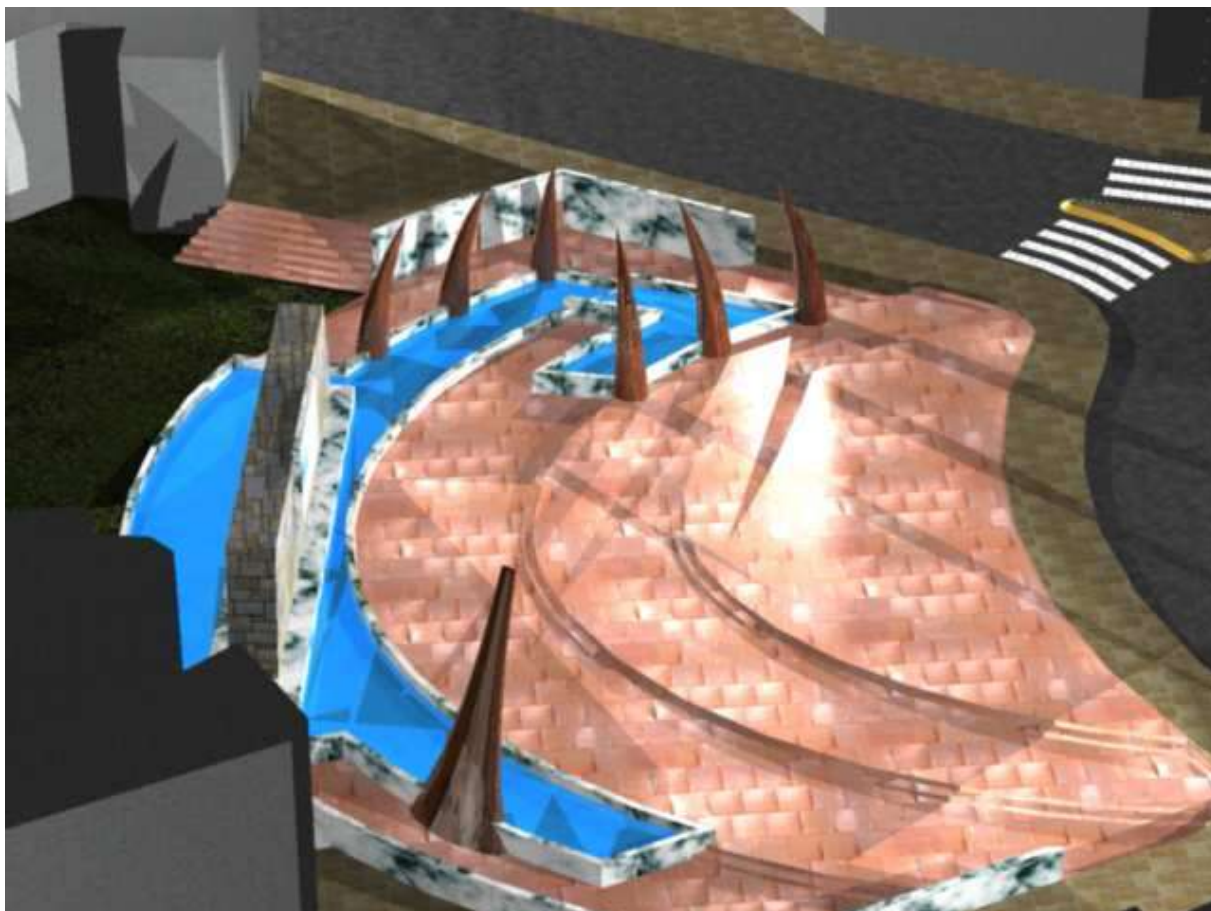


Uji këtu është edhe një simbol i bashkimit (për të përforcuar rëndësinë e monumentit ekzistues) dhe, mbi të gjitha, simbol i forcës dhe pandalshmërisë: të gjitha cilësi që e kanë shënuar liderin e madh dhe ndjekësit e tij e tij në luftën kundër turqve.



Edifici esistenti	Piano stradale	Isole direzionali
Aree pedonali	Monumento	Viabilità
Fontane	Sculture	Percorso d'acqua

Sheshin e plotësojnë një seri me shkallë me qëllim të dyfishtë të krijimit të një qasje të mirë në lulishten e pasme dhe të përdorimit si vend pushimi: sipas këtij vizioni ky ambient nuk mbetet vetëm pikë kalimi, por kthehet një pikë për të ndaluar dhe pushuar dhe bëhet kështu "dhomë pritje" e qytetit.



Duke u nisur nga pjesa e pasme e monumentit, një vijë uji do të përshkojë të gjithë lulishten dhe sheshin para Bashkisë për të arritur në zonën arkeologjike për tu derdhur pastaj në Drin; përgjatë këtij rrugëtimi të ujit do të përfshihen 44 elemente arkitektonike me funksione të ndryshme (stola, shatërvane, lulishte, zbukurime, etj...) që do të simbolizojnë betejat e udhëhequra nga Skënderbeu që nga 1444 deri 1468. Ata gjithashtu do të sigurojë thyerjet e nevojshme për kalimet këmbësore. Madhësia e këtyre objekteve është parashikuar e ndryshueshme, në varësi të rastit që simbolizon, por që nuk i kalojnë 1,5 m në lartësi në diametër, shkrimet shpjeguese mbi ta do të sigurojnë të gjitha informatat në lidhje me ngjarjen të cilën kujton.



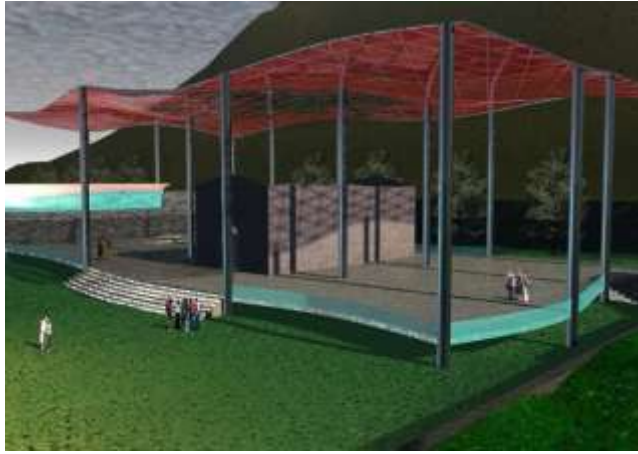


Në varësi të fondeve në dispozicion mund t'u besohet realizimi i këtyre elementeve secila një artisti të ri shqiptar (gjithmonë duke u bazuar tek projekti i përgjithshëm): kjo do të rezultonte jo vetëm në një udhëtim didaktik por edhe në një vitrinë të trendeve më të reja artistike të vendit .

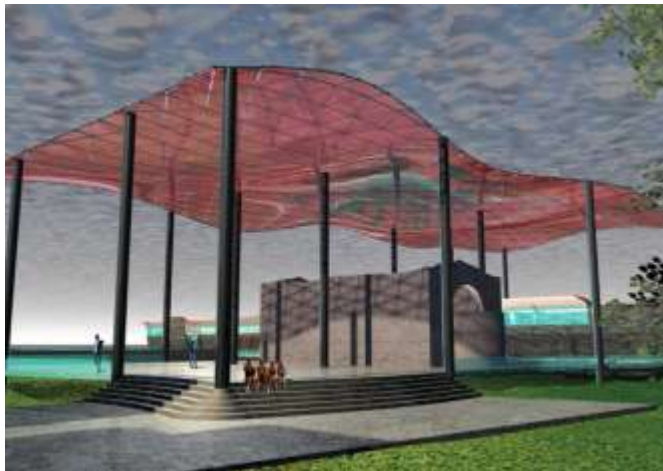
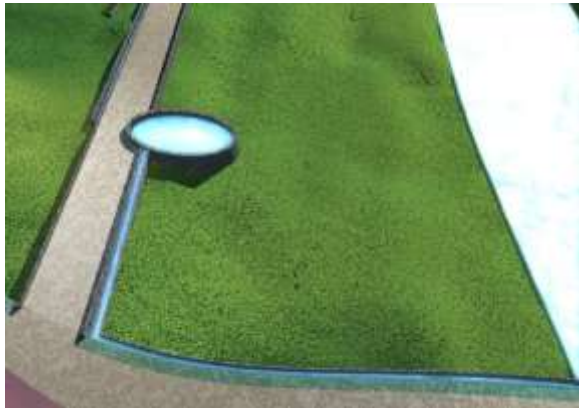


Kur uji do të hyjë në zonën arkeologjike derdhet në një vaskë





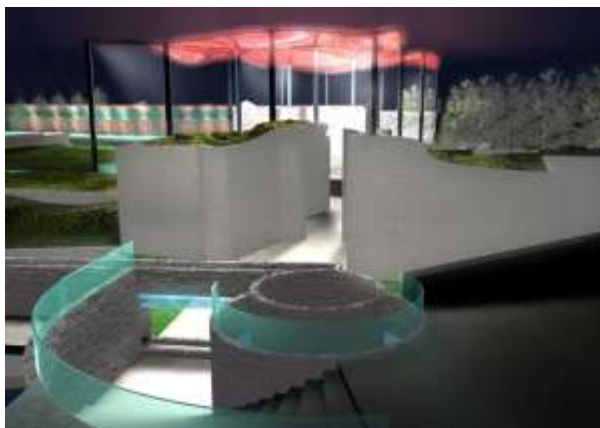
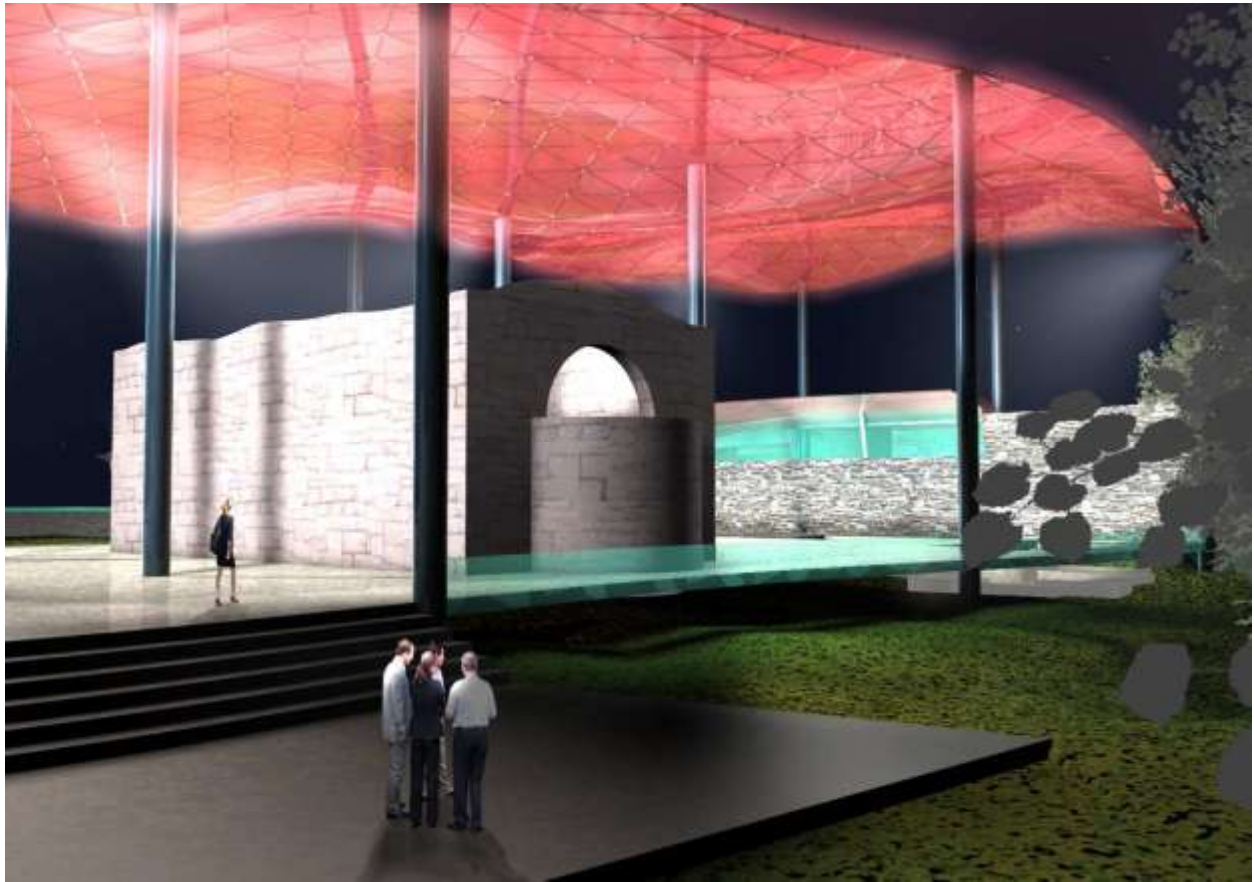
eliptike prej 90m<sup>2</sup> të vendosur në aks me kishën e Shën Nikollës që përfaqëson kulmin e jetës së Skënderbeut. Nga këtu uji derdhet në lumë duke simbolizuar bashkimin e shpirtit të udhëheqësit të madh me tokën shqiptare.



Katedralja e Shën Nikollës ndodhet në qendër të asaj që ka qenë agora e qytetit ilir, e rrethuar nga mbetjet arkeologjike që datojnë nga periudhat greke, romake, mesjetare; është një kishë në stil të pastër roman të shekullit

të XIV që ka arritur në ditët tona pa çati.

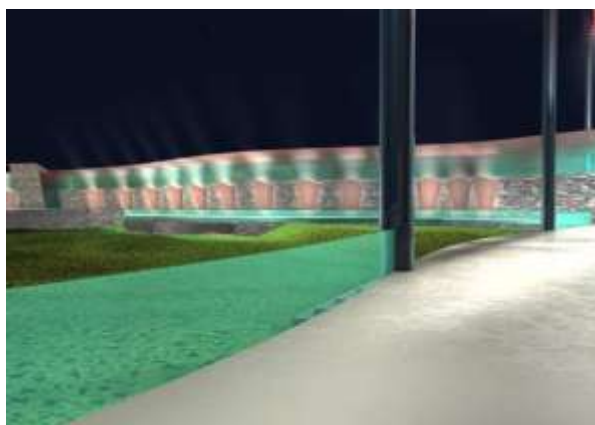
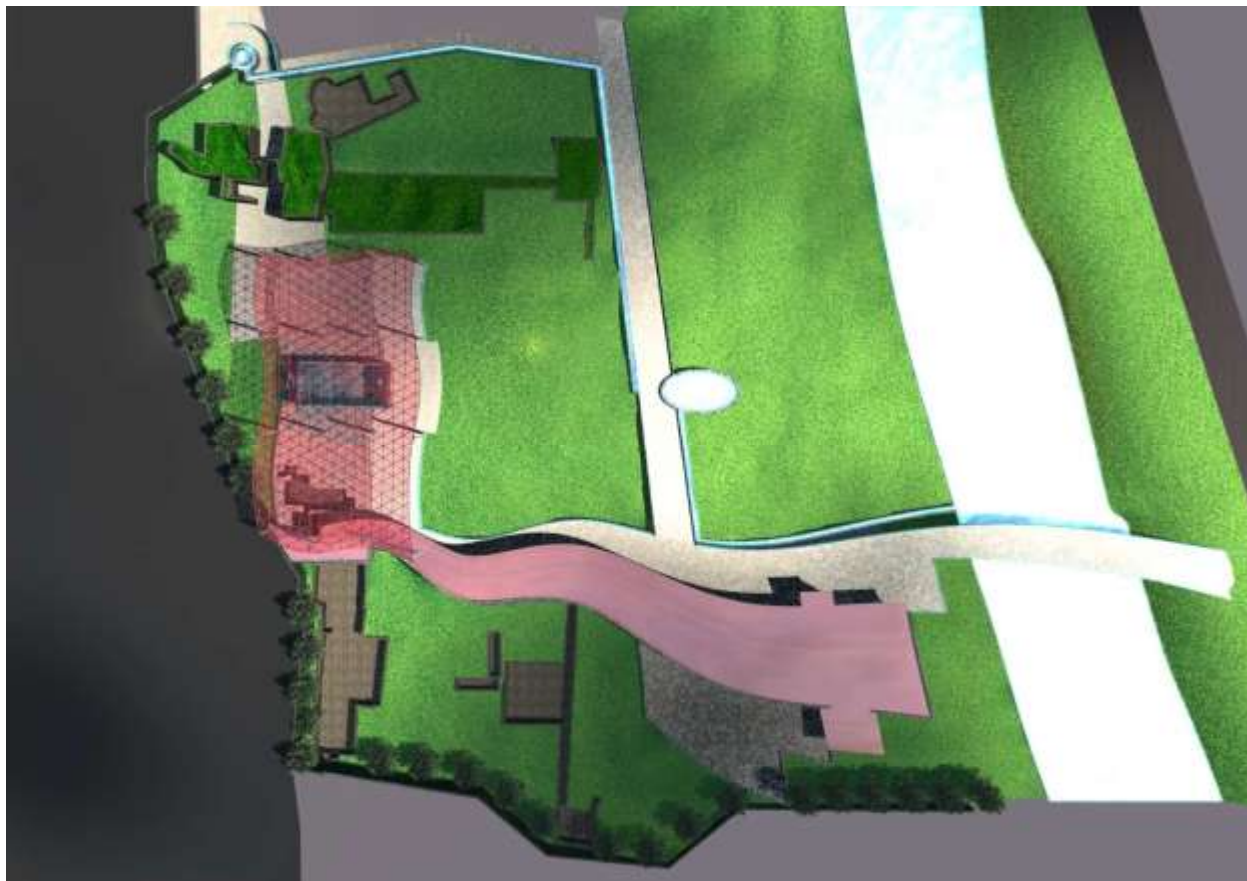
Gjatë periudhës diktatoriale është ngritur një strukturë për të mbrojtur ndërtesën pa marrë parasysh se ndërtimi është impostues dhe është ndërtuar pa asnjë skemë projektimi që do të siguronte shikueshmërinë e relievit të varrit.



Është parashikuar prishja e kësaj ndërtese dhe krijimi i një mbulese të re që do të ketë një ndikim të fortë vizual duke vënë gjithnjë në evidencë katedralen. Ideja është që të vihet vendi i varrimit të heroit kombëtar nën flamurin shqiptar: një strukturë kuadrate e përbërë nga elemente tubolarë dhe panele transparente do të mbështetet në 16 kolona çeliku në një lartësi prej 16 metra. Sfumaturat e reflekseve do të jenë kuq e zi (kujtoni simbolin kombëtar), efekt ky edhe më i dukshëm



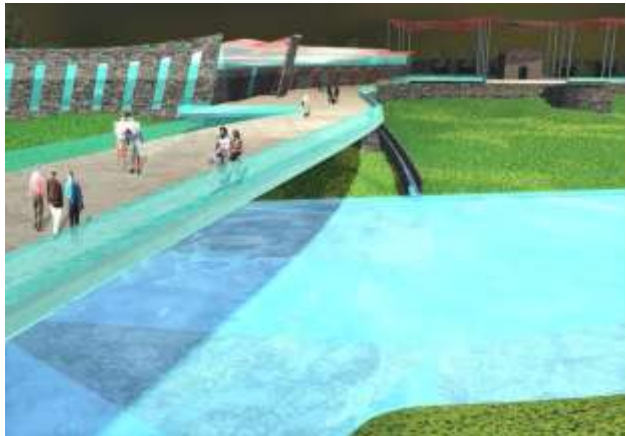
natën, falë një ndriçimi të kujdesshëm. Zona e mbuluar dhe e shtruar është në total 1700m<sup>2</sup>: kjo hapësirë është gjithashtu e përshtatshme për ekspozita dhe ngjarje të veçanta publike si ceremoni, përkujtimore, festa qytetare, vizita nga jashtë etj...



Bishti i flamurit përbëhet nga një ndërtesë njëkatëshe me destinacion për të akomoduar një sipërfaqe muzeale prej 1750m<sup>2</sup> që përfshin:



Sipërfaqen ekspozuese, magazinën, punëtori të vogla restaurimi, librarinë, barin dhe sallë konferencash.



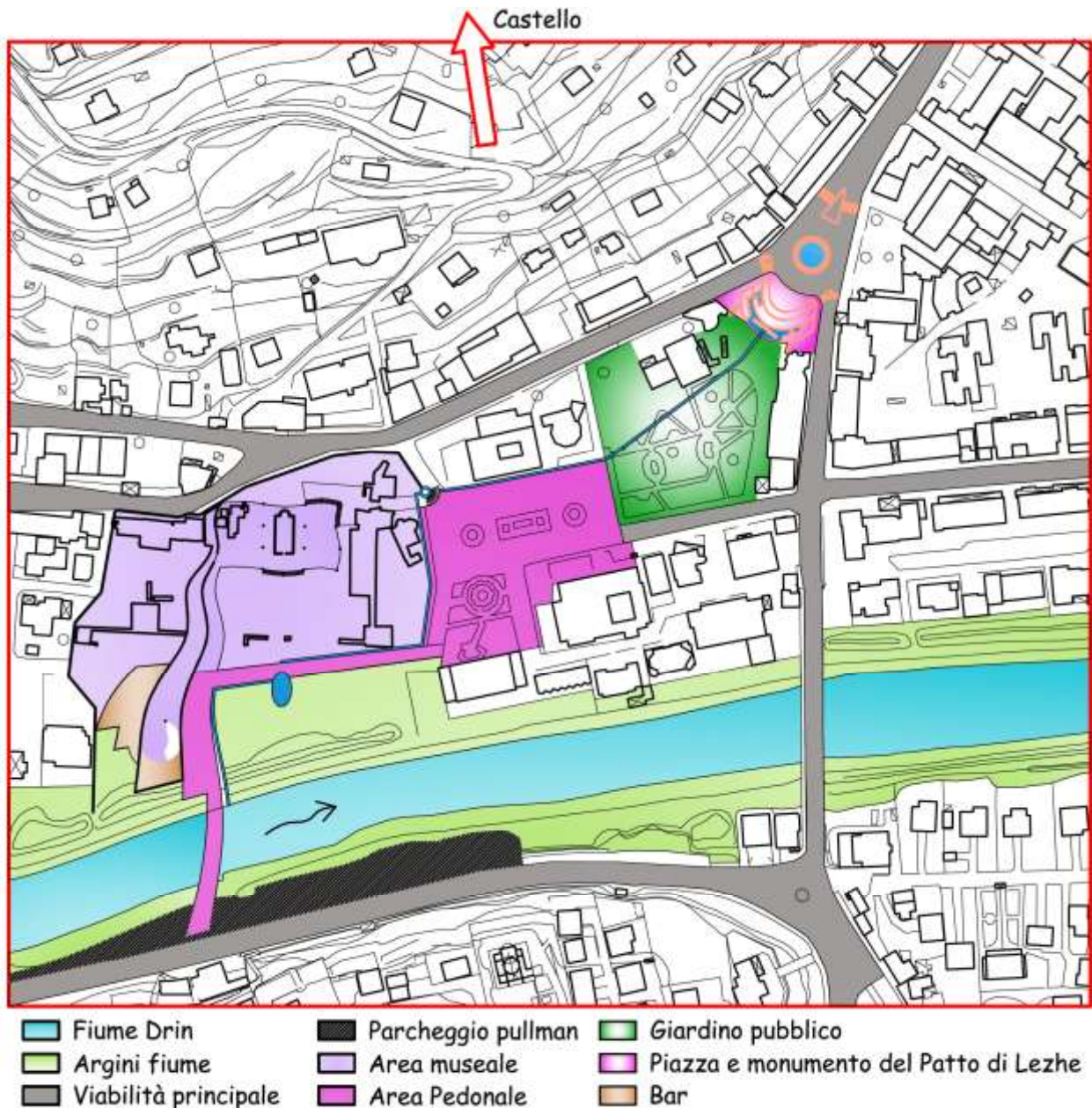
Ne mënyrë metaforike, ai simbolizon kulturën që është baza ku mbështetet kombi i ri i Shqipërisë.

Ndërtimi është planifikuar, në zonën me gërmime, i ngritur nga toka dhe mbështetur mbi shtylla të vendosura në mënyrë që të zënë sa më pak vend që të jetë e mundur.



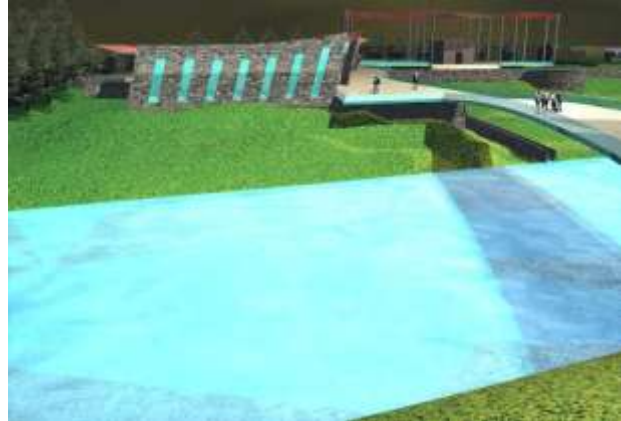
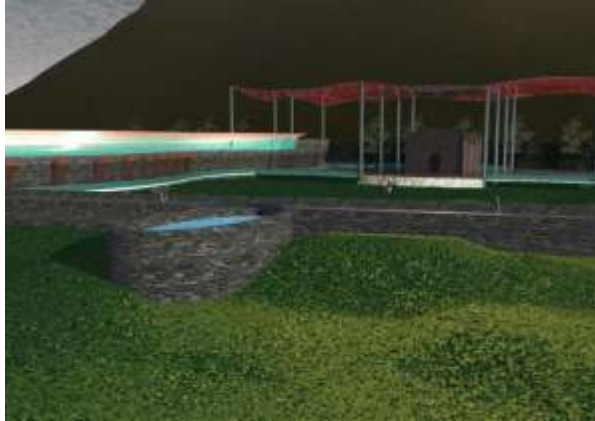
- |  |  |
|--|--|
|  Area a pagamento |  Percorso pubblico    |
|  Bar              |  Percorso a pagamento |

I gjithë kompozimi është studiuar në mënyrë të tillë që të tërheqë vëmendjen mbi kishën e Shën Nikollës. Një urë këmbësorësh lidh ndërtesën me vend parkimin për autobuzë në anën tjetër të Drinit.



Në rikualifikimin e zonës janë dalluar dy ndarje të veçanta: njëra me pagesë për të vizituar zonën dhe muzeun arkeologjik që fillon dhe përfundon në sheshin Skënderbej, tjera publike përgjatë bregut të sistemuar të lumit, që shfrytëzon pasarelën dhe rrugicat e shtruara që shkojnë përgjatë vijës së sipërcituar të ujit deri te pallati i kulturës.

Sistemimi i bregut të Drinit lejon përdorimin e këtyre hapësirave për aktivitete të ndryshme: hapësira të reja të gjelbra për qytetarët, mbrojtje nga përmytjet, mundësi për të organizuar ngjarje të tilla si festa qytetare apo tregje të hapura.



Duhet vënë në dukje se e gjithë struktura nuk i cenon mbetjet arkeologjike, por i integron dhe u rrit vlerat (përveç se i mbron). Strukturalisht, në zonat e gërmimeve, një punë e koordinuar mes inxhinierëve dhe arkeologëve do të sigurojë që të mos u shkaktohet ndonjë dëm rrënojave të pranishme.

***Në tërësi, rikualifikimi i kësaj zone të madhe të qytetit përbëhet nga katër faza:***

• ***Sistemi i shatërvanëve dhe shkallëve rreth monumentit të Besëlidhjes së Lezhës:***

***Simbolizon rikthimin i Skënderbeut dhe bashkimin e vendit nën udhëheqjen e tij.***

• ***Vija e ujit me 44 elemente arkitektonike.***

***Periudha 1444-1468 me betejat e saj.***

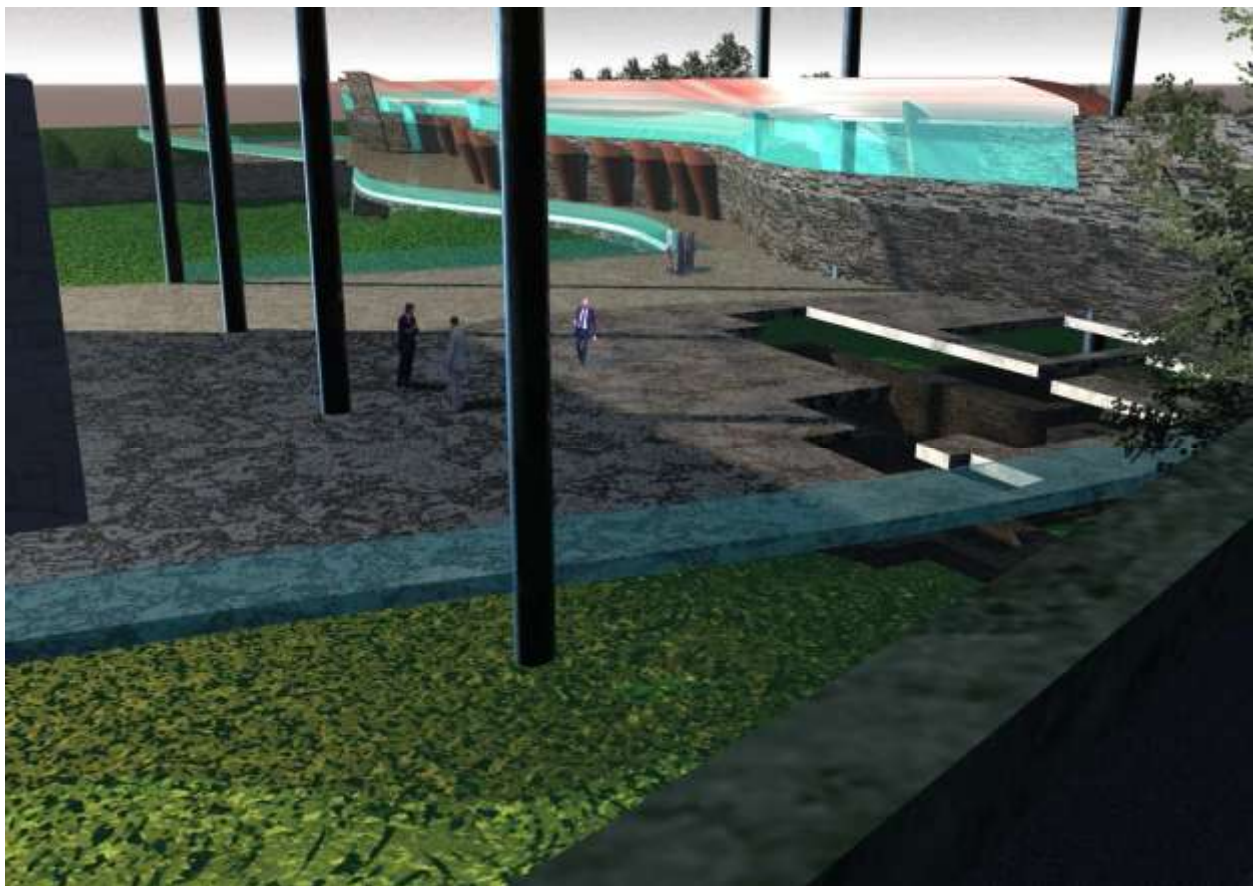
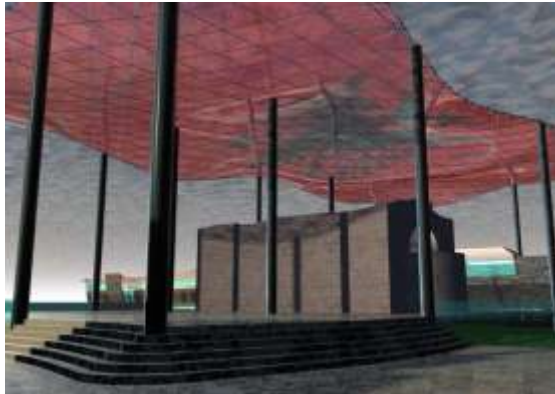
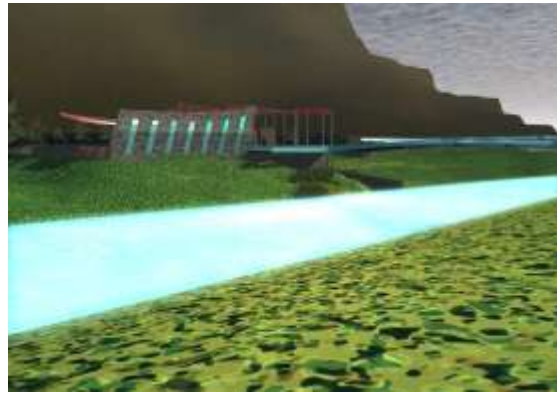
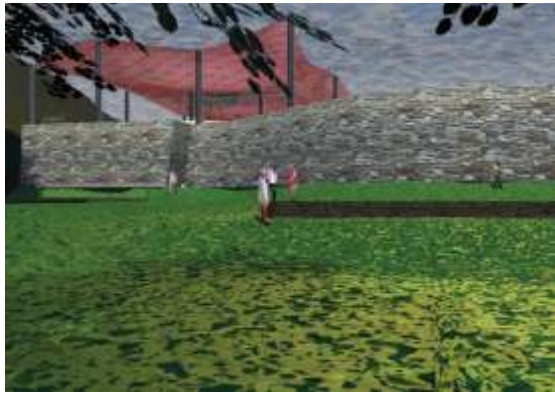
• ***Vaska në aks me varrin dhe pjesa e fundit e kanalit.***

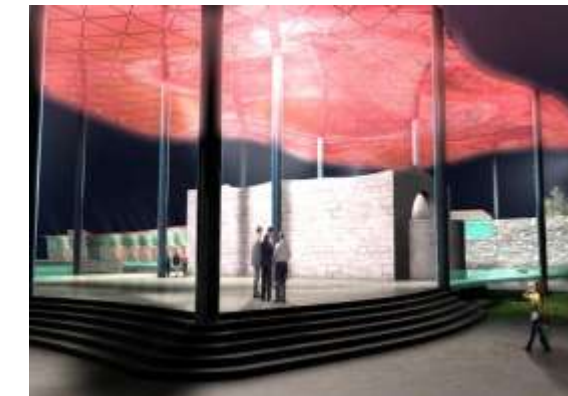
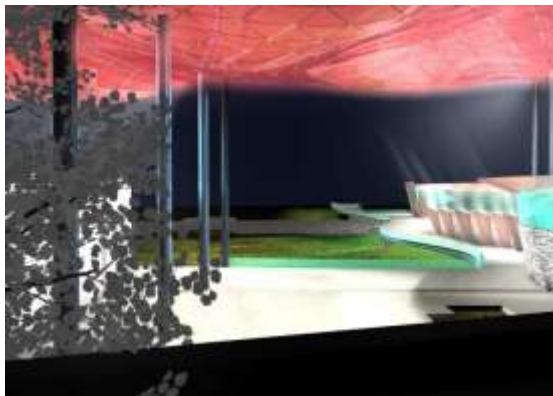
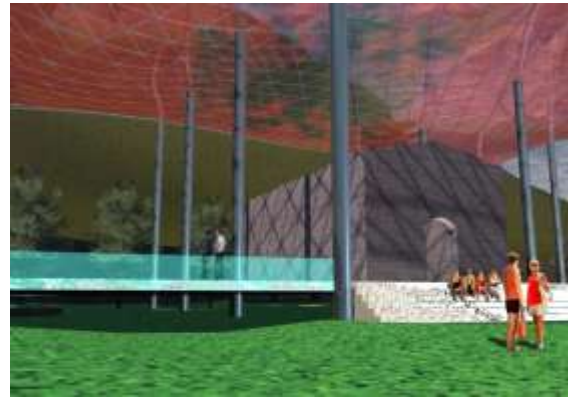
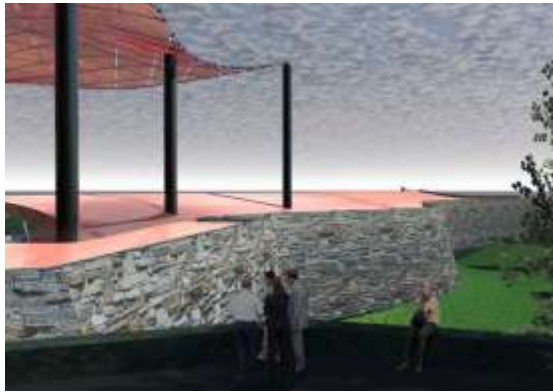
***Vdekja dhe kthimi simbolik i shpirtit të Skënderbeut në tokë shqiptare.***

• ***Sistemi i mbulimit të muzeut.***

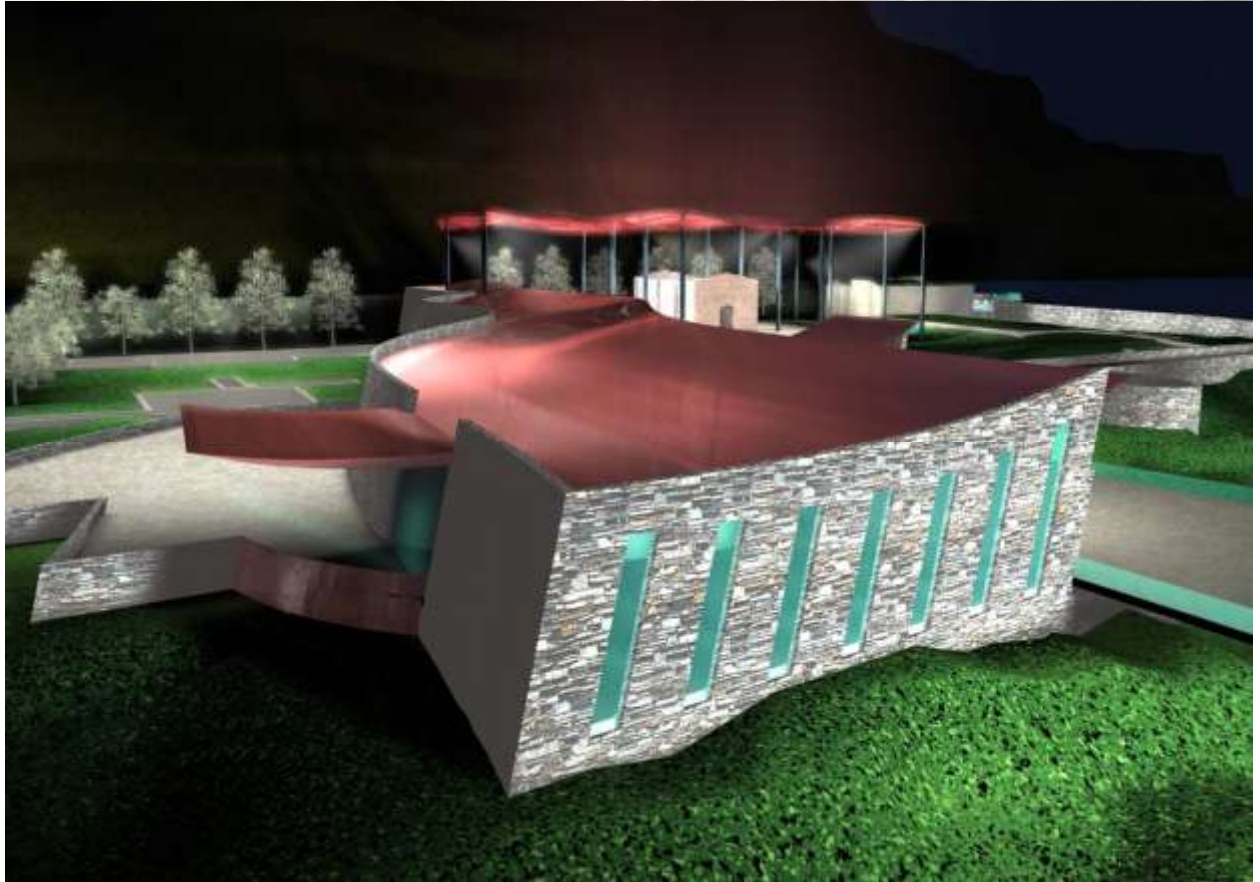
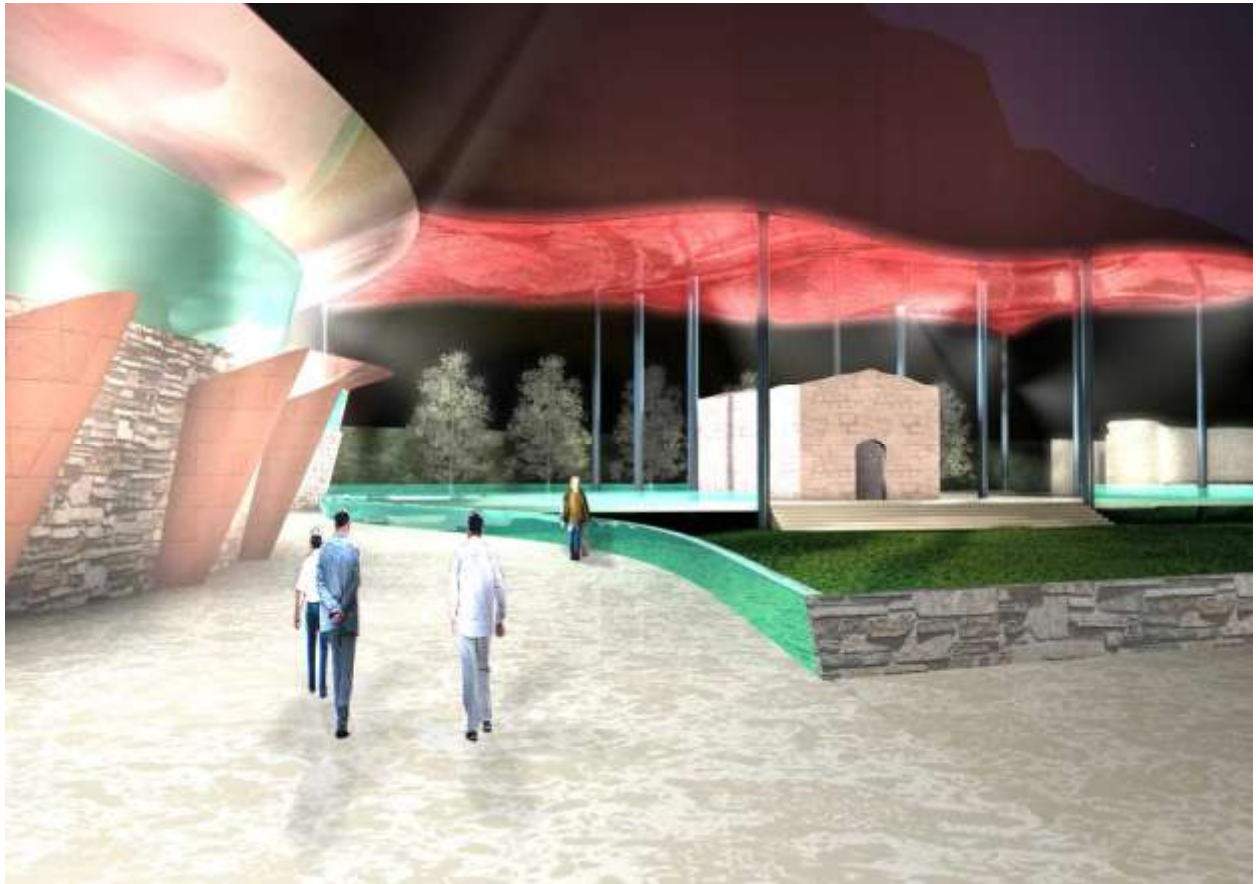
***Respektimi i heroit dhe pushimi i tij nën mbrojtjen e flamurit kombëtar.***



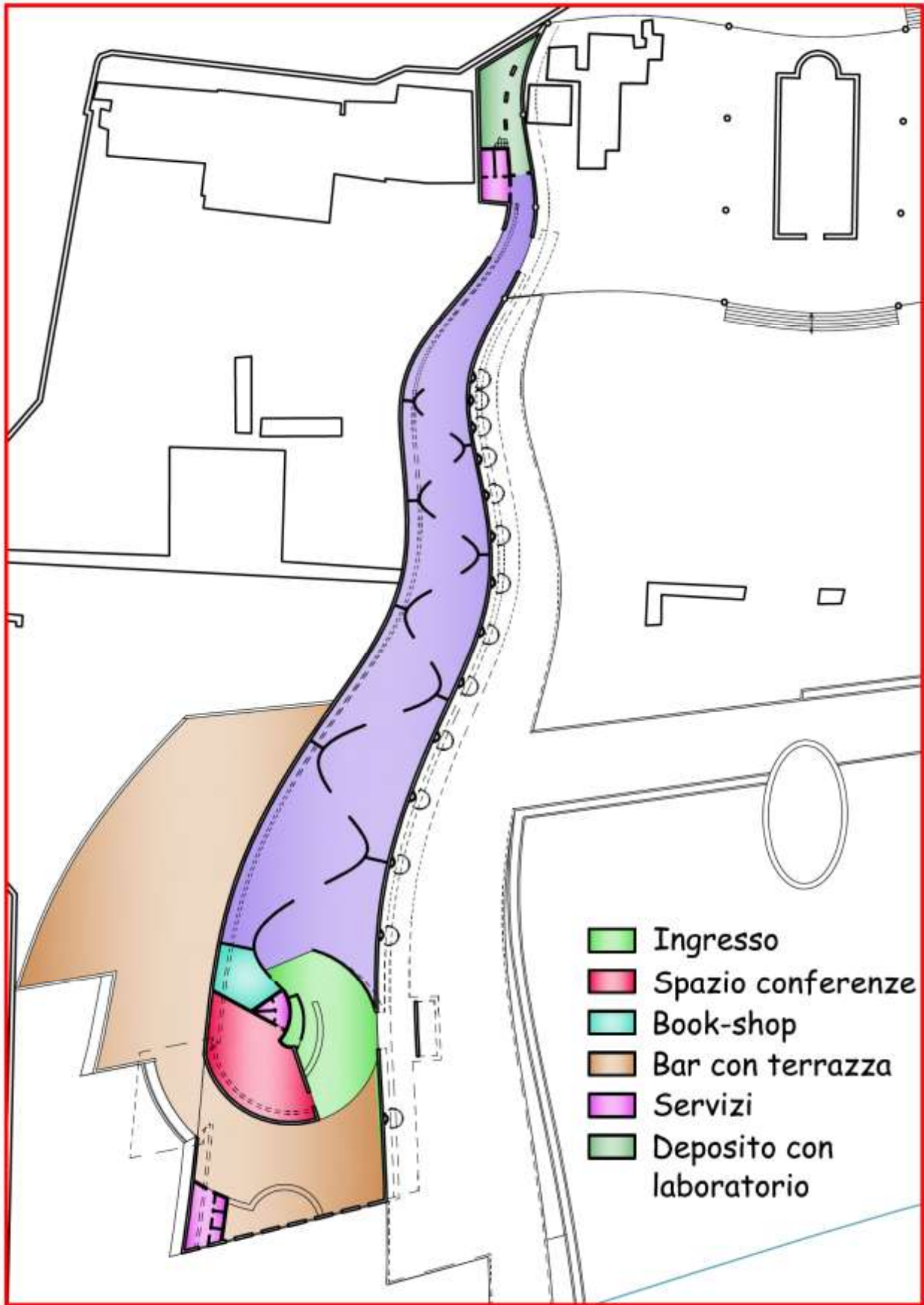












## Preventiv i përafërt për ndërtimin e mbulesës së varrit të Skënderbeut dhe të Muzeut.

### Strukturë katërkëndore për mbulimin dhe shtrimin e terrenit përreth katedrales së Shën Nikollës.

- Themele me shtylla të ngulura në thellësinë 10 m:  
 $110\text{€/m shtylla} + 42\text{€/m hekur} + 32\text{€/m Gërmim} = 184\text{€/m}$   
 $184\text{€/m} \times 16\text{pali} \times 10\text{m} = 29.940\text{€}.$
- Trarët lidhës rreth 150cm x 50cm për një total prej 344m:  
 $344\text{m} \times 1,5\text{m} \times 0,5\text{m} = 258\text{m}^3$   
 $\text{ClS } 127\text{€/m}^3 \times 258\text{m}^3$   
 $\text{cls} = 32.766\text{€}.$   
Parashikohen 60kg/m hekur në këto seksione me 1,4€/kg:  
 $60\text{kg/m} \times 344\text{m} \times 1,4\text{€/kg} = 28.896\text{€}.$   
 $32.766\text{€} + 28.896\text{€} = 61.662\text{€}.$
- Soletë e ngritur e realizuar me sistemin skydome:  
 $65\text{€/m}^2 \times 1700\text{m}^2 = 110.500\text{€}.$   
Parashikohen për një hedhje të tillë 70kg/m<sup>3</sup> di hekur:  
 $1700\text{m}^2 \times 0.4\text{m} \times 70\text{kg/m}^3 = 47.600\text{€}.$   
 $110.500\text{€} + 47.600\text{€} = 158.100\text{€}.$
- Shtylla për të mbajtur strukturën, të vlerësuara me 150kg/m, me një lartësi prej 16m dhe çelik me 5€/kg:  
 $16\text{shtylla} \times 16\text{m} \times 150\text{kg/m} \times 5\text{€/kg} = 192.000\text{€}.$
- Strukturë katërkëndore për mbulesë e llogaritur prej 60kg/m<sup>2</sup> me 68€/m<sup>2</sup>,  
Përfshirë montimin:  
 $1700\text{m}^2 \times 68\text{€/m}^2 = 115.600\text{€}.$
- Polikarbonat për mbulesë me sfumatura të ndryshme me 65€/m<sup>2</sup>:  
 $1700\text{m}^2 \times 65\text{€/m}^2 = 110.500\text{€}.$
- Shtrim me gres porcelani për jashtë ende për tu përcaktuar por me çmim jo më të madh se 20€/m<sup>2</sup>:  
 $20\text{€/m}^2 \times 1700\text{m}^2 = 34.000\text{€}.$
- Parapete prej xhami, duke përfshirë edhe strukturën mbajtëse, me 93€/m<sup>2</sup>:  
 $93\text{€/m}^2 \times 120\text{m} = 11.160\text{€}.$
- TOTAL:  
 $29.940\text{€} + 61.662\text{€} + 158.100\text{€} + 192.000\text{€} + 115.600\text{€} +$   
 $110.500\text{€} + 34.000\text{€} + 11.160\text{€} = 712.962\text{€}.$

## *Ndërtesa e muzuet që përshin:*

### *Sipërfaqen ekspozuese, magazinën, punëtori të vogla restaurimi, librari, bar, sallë konference dhe terracën*

· Themele me shtylla të ngulura në thellësinë 7m:

$72\text{€}/\text{m}$  shtyllë +  $37\text{€}/\text{m}$  hekur +  $32\text{€}/\text{m}$  gërmim =  $141\text{€}/\text{m}$

$141\text{€}/\text{m} \times 12\text{pali} \times 7\text{m} = 11.844\text{€}$ .

· Trarë lidhës rreth 50cm x 50cm për gjithsej 150m:

$150\text{m} \times 0,5\text{m} \times 0,5\text{m} = 37,5\text{m}^3$

Cls  $127\text{€}/\text{m}^3 \times 37,5\text{m}^3$

cls = 4.762€.

Parashikohen në këto seksione 25kg/m hekur me 1,4€/kg:

$25\text{kg}/\text{m} \times 150\text{m} \times 1,4\text{€}/\text{kg} = 5.240\text{€}$ .

$4.762\text{€} + 5.240\text{€} = 10.000\text{€}$ .

· Soletë e ngritur me sistemin skydome:

$65\text{€}/\text{m}^2 \times 865\text{m}^2 = 56.225\text{€}$ .

Parashikohen për hedhje të tillë  $70\text{kg}/\text{m}^3$  hekur:

$865\text{m}^2 \times 0.4\text{m} \times 70\text{kg}/\text{m}^3 = 24.220\text{€}$ .

$56.225\text{€} + 24.220\text{€} = 80.445\text{€}$ .

· Themele të sheshta me trashësi 40cm për  $2.475\text{m}^2$ :

$2.475\text{m}^2 \times 0.4\text{m} \times 127\text{€}/\text{m}^2 = 125.730\text{€}$

Parashikohen  $80\text{kg}/\text{m}^3$  hekur në këtë shesh me 1,4€/kg:

$80\text{kg}/\text{m}^3 \times 990\text{m}^3 \times 1,4\text{€}/\text{kg} = 110.880\text{€}$ .

$125.730\text{€} + 110.880\text{€} = 236.610\text{€}$ .

· Muret mbajtës, të përkulur, me trashësi 30cm në cls me  $150\text{€}/\text{m}^3$

$150\text{m} \times 6,2\text{mh} \times 0.3\text{m} = 279\text{m}^3$ ;

$150\text{m} \times 4,2\text{mh} \times 0.3\text{m} = 189\text{m}^3$ ;

$40\text{m} \times 6,5\text{mh} \times 0.3\text{m} = 78\text{m}^3$ ;

Totale :  $279\text{m} + 189 + 78 = 546\text{m}^3$

cls:  $546\text{m}^3$

cls  $\times 150\text{€}/\text{m}^3 = 81.900\text{€}$

Parashikohen në këto mure  $120\text{kg}/\text{m}^3$  hekur me 1,4€/kg:

$120\text{kg}/\text{m}^3 \times 546\text{m}^3 \times 1,4\text{€}/\text{kg} = 91.728\text{€}$ .

$81.900\text{€} + 91.728\text{€} = 173.628\text{€}$ .

· Strukturë katërkëndore për mbulesë e llogaritur prej  $60\text{kg}/\text{m}^2$  me  $68\text{€}/\text{m}^2$ , përfshirë motimin:

$2000\text{m}^2 \times 68\text{€}/\text{m}^2 = 136.000\text{€}$ .

· Panele alumini për mbulesë për tu vendosur në anën e jashtme dhe të brendshme me  $36\text{€}/\text{m}^2$  :

$2000\text{m}^2 \times 2\text{anë} \times 36\text{€}/\text{m}^2 = 144.000\text{€}$ .

· Xhama, përfshirë telaiot:

$150\text{m} \times 2.5\text{mh} \times 103\text{€}/\text{m}^2 = 38.625\text{€}$ .



· Muret ndarës të realizuar me mure tulle të lehtë me 36€/m<sup>2</sup>:

170m gjatësi x 3mh mesatarisht x 36€/m<sup>2</sup> = **18.360€.**

· Shtrim në gres porcelani, për jashtë dhe brenda, për tu përcaktuar, me ngjyra dhe tipologji të ndryshme por me çmim jo më të lartë se 20€/m<sup>2</sup>:

20€/m<sup>2</sup> x 3340m<sup>2</sup> = **66.800€.**

· Veshje me gur e mureve perimetrale, si brenda dhe jashtë:

150m x 6.2mh = 930m<sup>2</sup>;

150m x 4.2mh = 630m<sup>2</sup>;

40m x 6,5mh = 260m<sup>2</sup>;

Totale : 930 + 630 + 260 = 1820m<sup>2</sup>

1820m<sup>2</sup> x 29,5€ = **53.690€.**

· Elemente dekorativë në qeramikë:

14 elemente x 750€ = **10.500€.**

· Impianti elektrik, duke përfshirë ndriçimin e duhur dhe impiantin e alarmit i vlerësuar me 85€/m<sup>2</sup>:

1700m<sup>2</sup> x 85€/m<sup>2</sup> = **144.500€.**

Për jashtë, impianti elektrik e ndriçimi, edhe i strukturës katërkëndore, është llogaritur në **50.000€.**

**TOTAL:**

**11.844€ + 10.000€ + 80.445€ + 236.610€ + 173.628 +  
136.000€ + 144.000€ + 38.625€ + 18.360€ + 66.800€ +  
53.690€ + 10.500€ + 144.500€ + 50.000€ = 1.175.002€.**

**Kështu, llogaria përmbledhëse është:**

**Struktura katërkëndore: 712.962€.**

**Muzeu: 1.175.002€.**

**Shpenzimet për projektimin dhe drejtimin e punimeve: 170.000€.**

**Të paparashikuara të vlerësuara në 10%: 200.000€.**

**TOTALE: 2.257.964€.**

Përfshihen nga preventivi kostot për gërmimet arkeologjike dhe restaurimin e gjetjeve si dhe kostot për prishjen e strukturës egzistuese përderisa këto procedura duhen kryer në bashkëpunim me arkeologët.

Projektuesi  
Ark. Francesco Alocco